



**ДУМА
КРАСНОКАМСКОГО ГОРОДСКОГО ОКРУГА
ПЕРМСКОГО КРАЯ**

РЕШЕНИЕ

№ _____

**О внесении изменений в Правила
благоустройства территории
Краснокамского городского округа,
утвержденные решением от 24.04.2019 № 61**

В соответствии с Градостроительным кодексом Российской Федерации, Федеральным законом от 06 октября 2003 г. № 131-ФЗ «Об общих принципах организации местного самоуправления в Российской Федерации», Уставом Краснокамского городского округа Пермского края

Дума Краснокамского городского округа РЕШАЕТ:

1. Внести в Правила благоустройства территории Краснокамского городского округа, утвержденные решением Краснокамской городской Думы от 24 апреля 2019 г. № 61 (в редакции решения Краснокамской городской Думы от 28.08.2019 № 120), следующие изменения:

1.1. пункт 17.4 главы 17 раздела 2 дополнить подпунктом 17.4.10 следующего содержания:

«17.4.10. Рекламные конструкции на территории Краснокамского городского округа размещаются в соответствии с Федеральным законом от 13.03.2006 № 38-ФЗ «О рекламе». Основанием для установки и эксплуатации рекламной конструкции является разрешение, выданное уполномоченным органом администрации Краснокамского городского округа.

Рекламные конструкции и места их установки на территории Краснокамского городского округа должны соответствовать документам территориального планирования, внешнему архитектурному облику сложившейся застройки, требованиям градостроительных норм и правил, требованиям безопасности.

Рекламные конструкции должны соответствовать техническим нормам и требованиям к конструкциям соответствующего типа и вида, должны быть безопасны, спроектированы, изготовлены и установлены в соответствии с действующими строительными нормами и правилами, государственными стандартами, техническими регламентами и другими нормативными актами, содержащими требования для конструкций данного типа.

При установке и эксплуатации рекламной конструкции не должны быть нарушены требования соответствующих санитарных норм и правил, в том числе

требований к освещенности, электромагнитному излучению, уровню шума и вибраций, безопасности.

Места установки рекламных конструкций на земельных участках независимо от форм собственности, а также зданиях или ином недвижимом имуществе, находящихся в государственной собственности или муниципальной собственности Краснокамского городского округа, должны соответствовать Схеме размещения рекламных конструкций на территории Краснокамского городского округа.

Рекламные конструкции, устанавливаемые на территории Краснокамского городского округа, не должны нарушать требования законодательства Российской Федерации об объектах культурного наследия (памятниках истории и культуры) народов Российской Федерации, их охране и использовании.

Рекламные конструкции, установленные на зданиях, не должны создавать помех для очистки кровель от снега и льда, а также во время проведения ремонта и реконструкции зданий, строений и сооружений.

Рекламные конструкции должны эксплуатироваться в соответствии с требованиями технической документации на соответствующие конструкции. Не допускается наличие ржавчины, сколов и иных повреждений на элементах конструкции, влияющих на ее прочность.

При размещении рекламных конструкций, устанавливаемых на территории Краснокамского городского округа, запрещается ухудшать архитектурный облик города, препятствовать визуальному восприятию объектов капитального строительства, искажать целостность восприятия архитектуры.

Правообладатель средства размещения информации, рекламной конструкции обязан содержать их в чистоте, мойку производить по мере загрязнения, элементы конструкций окрашивать по мере возникновения дефектов лакокрасочного покрытия, устранять загрязнения прилегающей территории, возникшие при их эксплуатации. Элементы освещения средств размещения информации, рекламных конструкций должны содержаться в исправном состоянии. Ремонт неисправных светильников и иных элементов освещения производится в течение 3 дней с момента их выявления.

Организациям, эксплуатирующим световые рекламы, необходимо обеспечивать своевременную замену перегоревших газосветовых трубок и электроламп. В случае неисправности отдельных знаков рекламы необходимо выключать полностью.

Не допускаются размещение и эксплуатация средств размещения наружной рекламы и информации с повреждением информационного поля, а также завешивание, заклеивание, закрашивание средств наружной рекламы и информации полиэтиленовой пленкой и иными материалами.

За ненадлежащее содержание средств размещения наружной рекламы и информации, уборку и санитарное содержание земельного участка и прилегающей территории ответственность несут владельцы средств размещения наружной рекламы и информации.

В случае временного отсутствия на конструкции рекламной информации владелец обязан по своему усмотрению либо разместить на информационном поле рекламное сообщение - саморекламу, либо закрыть информационное поле однотонным полотном, придав рекламной конструкции надлежащий эстетический вид.

Требования, применяемые к отдельным видам рекламных конструкций:

1) Щитовые установки - отдельно стоящие на земле объекты наружной рекламы и информации, имеющие внешние поверхности для размещения информации и состоящие из фундамента, каркаса и информационного поля.

Щитовые установки подразделяются по площади информационного поля одной стороны на следующие виды:

- малого или городского формата (до 4,5 кв. м включительно);
- среднего формата (от 4,5 до 10 кв. м включительно);
- большого формата (более 10 и до 18 кв. м включительно);
- сверхбольшого формата (более 18 кв. м).

Требования к щитовым установкам:

- щитовые установки выполняются, как правило, в двустороннем варианте;
- щитовые установки, выполненные в одностороннем варианте, должны иметь декоративно оформленную обратную сторону;

При размещении отдельно стоящих рекламных конструкций в окраске конструктивных элементов и обрамления информационного поля используются:

для сити-форматов, сити-бордов, пиляров, светодиодных экранов - цветовой стандарт RAL (далее - RAL) 7023, 7024, 7035, 1036 или аналог в другой цветовой системе;

для рекламных щитов, супербордов, суперсайтов - RAL 7035 или аналог в другой цветовой системе;

для указателей городской системы ориентирования - RAL 7024;

для панели-кронштейна обрамление информационного поля должно быть идентичным по цвету опоры наружного освещения.

2) Настенные панно - объекты наружной рекламы и информации, устанавливаемые на плоскости стен зданий в виде объектов, состоящих из элементов крепления к стене, каркаса и информационного поля.

Для настенных панно, имеющих элементы крепления к стене, в обязательном порядке разрабатывается проект крепления объекта с целью обеспечения безопасности при эксплуатации.

Рекламные конструкции на фасаде одного здания должны располагаться упорядоченно и комплексно с учетом:

- а) сохранения общего архитектурно-художественного, композиционного решения фасада;
- б) единой высоты, толщины рекламных элементов;
- в) единых горизонтальных и вертикальных осей здания.

Информационные конструкции могут быть размещены в виде единичной конструкции и (или) комплекса идентичных и (или) взаимосвязанных элементов одной информационной конструкции.

Рекламные конструкции на торговых, офисных, культурно развлекательных центрах размещаются в соответствии с проектом комплексного оформления фасадов здания.

При размещении рекламных конструкций не допускается:

- закрывать знаки адресации (уличные аншлаги), обозначающие наименования улиц, номера домов, корпусов, подъездов и квартир;
- монтировать рекламные конструкции непосредственно к фасаду здания без каркаса (каркасной рамки);
- устанавливать световые рекламные конструкции со стробоскопическим эффектом или ярким пульсирующим светом в жилых зонах;
- устанавливать рекламные конструкции, закрывающие ценные архитектурно-художественные элементы и детали зданий;
- устанавливать рекламные конструкции, закрывающие оконные и дверные проемы жилых зданий, витрины;
- устанавливать рекламные конструкции, повреждающие фасады зданий и сооружений;
- устанавливать рекламные конструкции на балконах и лоджиях зданий, в оконных и дверных проемах, на эркерах, перилах;
- устанавливать рекламные конструкции с выступом за боковые пределы фасада и без соблюдения архитектурных членений фасада;
- устанавливать хаотично расположенные разноразмерные и разнотипные рекламные конструкции на фасадах зданий, строений и сооружений;
- при использовании проекционных установок использовать в качестве экрана для проекций плоскость, фасады зданий и сооружений, где имеются окна жилых помещений;
- установка и эксплуатация на главных фасадах зданий крупноразмерных рекламных конструкций, закрывающих значительную часть фасада здания и искажающих тем самым целостность восприятия архитектуры;
- не допускается установка и эксплуатация рекламных конструкций и средств размещения информации, являющихся источниками шума, вибрации, мощных световых, электромагнитных и иных излучений и полей, вблизи жилых помещений;
- запрещается установка рекламных конструкций и средств размещения информации на цветниках и тротуарах, если после их установки ширина прохода для пешеходов составит менее 2 метров.

Средства размещения наружной рекламы и информации при наличии у них фундаментного блока должны быть демонтированы вместе с фундаментным блоком.

Владелец рекламной или информационной конструкции восстанавливает благоустройство территории и (или) внешний вид фасада после монтажа (демонтажа) в течение трех суток.

Не допускается повреждение сооружений и отделки объектов при креплении к ним средств наружной рекламы и информации, а также снижение их целостности, прочности и устойчивости.

Владелец информационной конструкции несет ответственность за любые нарушения правил безопасности, а также за неисправности и аварийные ситуации при нарушении условий монтажа (демонтажа) и эксплуатации информационных конструкций.»

1.2. пункт 17.8 раздела 17 главы 2 изложить в следующей редакции:

«17.8. Некапитальные строения, сооружения

17.8.1. Некапитальными строениями, сооружениями являются постройки, в том числе нестационарные торговые объекты, нестационарные объекты по оказанию услуг (киоски, павильоны), павильоны остановочных пунктов общественного транспорта и другие подобные объекты, предназначенные для обслуживания граждан, выполненные из легких конструкций, не предусматривающих устройство заглубленных фундаментов и подземных сооружений.

17.8.2. Проектирование некапитальных строений, сооружений осуществляется с учетом принципов функционального разнообразия и в целях сохранения архитектурного облика сложившейся застройки и благоустройства территории Краснокамского городского округа, а также повышения уровня комфортности проживания граждан, на основании требований к внешнему виду и местам размещения нестационарных торговых объектов, установленных настоящим подпунктом.

17.8.3. Размещение нестационарных торговых объектов осуществляется в соответствии со схемой размещения нестационарных торговых объектов на территории Краснокамского городского округа.

17.8.4. Порядок размещения некапитальных строений, сооружений на земельном участке, находящемся в частной собственности, устанавливается собственником земельного участка в соответствии с видом разрешенного использования земельного участка и зонированием территории, с соблюдением требований строительных, противопожарных и иных правил и нормативов, установленных действующим законодательством Российской Федерации, Пермского края, Краснокамского городского округа, придерживаясь типовых форм установленных настоящим Порядком.

17.8.5. Некапитальные строения, сооружения рекомендуется устанавливать на твердые виды покрытия, оборудовать осветительными приборами, урнами и малыми контейнерами для мусора, а объекты питания - туалетными кабинками (при отсутствии общественных туалетов на прилегающей территории в зоне доступности 50 м).

17.8.6. Размещение некапитальных строений, сооружений не допускается вне мест, где их установка и использование создадут помехи движению пешеходов и(или) транспортных средств (в том числе специальных), либо доступу граждан к жилым помещениям или объектам транспортной или социальной инфраструктуры, на расстоянии менее 15 м от фасадов и окон жилых помещений многоквартирных домов. Также размещение объектов должно обеспечивать создание безбарьерной среды жизнедеятельности для инвалидов и иных маломобильных групп населения.

17.8.7. Установка некапитальных строений, сооружений не допускается на детских и спортивных площадках, на газонах, цветниках, а также на объектах озеленения общего пользования, за исключением объектов озеленения (парк, сад, сквер), на которых предусмотрено размещение передвижного нестационарного торгового объекта.

17.8.8. При размещении объекта должен быть предусмотрен подъезд автотранспорта, не создающий помех для прохода пешеходам. Разгрузку товара следует осуществлять без заезда автомашин на тротуар.

17.8.9. Размещение некапитальных строений, сооружений должно соответствовать установленным видам разрешенного использования земельных участков (за исключением случаев, когда в соответствии с законодательством действие градостроительных регламентов на земельные участки не распространяется, а также случаев использования земель или земельных участков при размещении некапитальных строений, сооружений без предоставления земельных участков в соответствии с законодательством).

17.8.10. На территории Краснокамского городского округа допускается размещение передвижных цирков, зооцирков, зоопарков, луна-парков, тиров и прочих аттракционов, а также иных объектов, предназначенных для развлечения взрослых и детей, только в специальных местах, перечень которых утверждается правовым актом администрации Краснокамского городского округа.

17.8.11. Оказание услуг по катанию на лошадях (пони) на территории округа допускается только в специальных местах, определенных правовым актом администрации Краснокамского городского округа.

17.8.12. При размещении некапитальных строений, сооружений не допускается вырубка кустарников, древесной растительности, без получения специального разрешения, асфальтирование и сплошное мощение газонов, а также приствольных кругов в радиусе 1,5 метра от ствола.

17.8.13. Хозяйствующие субъекты обязаны обеспечивать постоянный уход за внешним видом принадлежащих им некапитальных строений, сооружений: содержать в чистоте и порядке, своевременно красить и устранять повреждения на вывесках, конструктивных элементах, размещать рекламу в соответствии с законодательством, производить ежедневную уборку и благоустройство прилегающей территории в соответствии с настоящими Правилами.

17.8.14. Хозяйствующие субъекты обязаны обеспечивать чистоту и благоустройство на территории не менее 25 м от внешней границы нестационарного торгового объекта.

17.8.15. Внешний вид нестационарных торговых объектов, расположенных на земельных участках, которые находятся в муниципальной собственности и собственность на которые не разграничена, в зданиях, строениях и сооружениях, находящихся в муниципальной собственности, должен соответствовать типовым проектам согласно приложению № 1 настоящих Правил.

17.8.16. Некапитальные строения, сооружения по индивидуальным проектам (эскизам) внешнего вида не должны нарушать архитектурный облик сложившейся застройки Краснокамского городского округа

Некапитальные строения, сооружения по индивидуальным проектам (эскизам) внешнего вида размещаются на земельных участках, включенных в установленном порядке в схему размещения нестационарных торговых объектов на территории Краснокамского городского округа, а также на земельных участках, находящихся в частной собственности, с видом разрешенного использования, допускающим размещение таких нестационарных объектов.

Размеры некапитальных строений, сооружений по индивидуальным проектам (эскизам) внешнего вида (длина, ширина, высота) не должны быть менее или более чем на 10% установленных Правилами размеров типовых проектов некапитальных строений, сооружений.

Размещение некапитальных строений, сооружений по индивидуальным проектам (эскизам) внешнего вида осуществляется при согласовании проекта некапитального строения, сооружения.»

1.3. дополнить приложением 1 «Требования к типовым проектам некапитальных строений, сооружений, используемых для осуществления торговой деятельности и деятельности по оказанию услуг населению, включая услуги общественного питания» согласно приложению к настоящему решению;

1.4. подпункт 2.1.40 пункта 2.1 раздела 2 главы 1 изложить в следующей редакции:

«2.1.40 Вывеска - информационная конструкция, размещаемая на фасадах, крышах или иных внешних поверхностях зданий, строений, сооружений, внешних поверхностях некапитальных строений и сооружений, используемых для осуществления торговой деятельности и деятельности по оказанию услуг населению, включая услуги общественного питания, в месте фактического нахождения или осуществления деятельности организации (индивидуального предпринимателя), содержащая сведения о профиле деятельности организации (индивидуального предпринимателя) и (или) виде реализуемых ими товаров, оказываемых услуг и (или) их наименованиях (фирменное наименование, коммерческое обозначение, изображение товарного знака, знака обслуживания) в целях извещения неопределенного круга лиц о фактическом местоположении (месте осуществления деятельности) данной организации (индивидуального предпринимателя), режиме работы либо сведения, размещаемые в случаях, предусмотренных Законом Российской Федерации от 07.02.1992 N 2300-1 «О защите прав потребителей.»;

1.5. абзац 21 пункта 14.20 раздела 14 главы 2 изложить в следующей редакции:

«21) нарушение установленных требований по размещению вывесок, домовых знаков зданий, строений, сооружений» на «нарушение размещения вывески, не соответствующей Стандартным требованиям к вывескам, их размещению и эксплуатации, а также домовых знаков зданий, строений, сооружений.»;

1.6. дополнить приложением 2 «Стандартные требования к вывескам, их размещению и эксплуатации» согласно приложению к настоящему решению.;

1.7. пункт 14.19 раздела 14 главы 2 изложить в следующей редакции:

«14.19 изменение фасада здания, строения, сооружения (изменение архитектурных элементов фасада, архитектурного решения фасада, размещение вывески, не соответствующей Стандартным требованиям к вывескам, их размещению и эксплуатации (далее - Стандартные требования), установка и эксплуатация рекламной конструкции, размещение архитектурно-художественной подсветки, размещение указателей с наименованием улиц и номерами домов (зданий), не соответствующих установленным требованиям) допускается при условии разработки проекта колерного паспорта.

Колерный паспорт подлежит согласованию с отделом градостроительства и архитектуры. Предметом согласования колерного паспорта является:

соблюдение требований к содержанию колерного паспорта,
соблюдение требований законодательства об объектах культурного наследия,

соответствие архитектурного решения объекта капитального строительства внешнему архитектурному облику сложившейся застройки,

соответствие требованиям настоящего раздела Правил.

Требования к содержанию колерного паспорта установлены приложением 3 к Правилам.

Разработка колерного паспорта оформляется на стандартных листах бумаги формата А3.

Изменение колерного паспорта осуществляется путем разработки нового колерного паспорта.

Разработка колерного паспорта в черно-белом цвете не допускается.

Один экземпляр согласованного колерного паспорта хранится в отделе градостроительства и архитектуры администрации Краснокамского городского округа.

Согласованные колерные паспорта размещаются на официальном сайте администрации Краснокамского городского округа в информационно-телекоммуникационной сети Интернет в течение 5 рабочих дней после дня их согласования.»;

1.9. дополнить приложением 3 «Требования к содержанию паспорта внешнего облика объекта капитального строительства (колерного паспорта)» согласно приложению к настоящему решению.;

1.10. пункт 11.1 раздела 11 главы 2 дополнить подпунктом 11.1.1 следующего содержания:

«11.1.1. Собственники индивидуальных жилых домов обязаны соблюдать размещение объектов на придомовой территории индивидуальных жилых домов по отношению к границам со смежными земельными участками в соответствии со следующими требованиями:

1) Минимальный отступ вспомогательных строений (бани, сараи, отдельно стоящие гаражи, навесы и др.) от боковых границ участка - 1 м, до жилых домов - 3 м.

2) Минимальный отступ вспомогательных строений (бани, сараи, отдельно стоящие гаражи, навесы и др.) от задней границы участка - 1 м.

- 3) До границы смежного земельного участка минимальные расстояния:
- от дома - 3 м;
 - от постройки для содержания домашних животных - 4 м;
 - от вспомогательных построек (бани, сараи, отдельно стоящие гаражи, навесы и др.) - 1 м;
 - от стволов высокорослых деревьев - 4 м;
 - от стволов среднерослых деревьев – 2 м;
 - от кустарников - 1 м;
 - от открытой стоянки – 1 м.

4) Размещение постройки для содержания скота и птицы от окон жилых помещений дома - 15 м.

5) Ограждения земельных участков должны быть не выше 2,0 м, вид ограждения и его высота должны быть единообразными, как минимум, на протяжении одного квартала с обеих сторон улиц, светопрозрачность ограждения допускается не менее 65%. На границе с соседними участками ограждения должны быть сетчатые или решетчатые с целью минимального затемнения и не более 1,8 м.

6) В зоне жилой застройки содержание скота и птицы допускается лишь при размере земельного участка не менее 0,08 га.

7) Коэффициент застройки – не более 60%.

8) При возведении на участке хозяйственных построек, располагаемых на расстоянии 1 м от границы соседнего участка, следует скат крыши ориентировать на свой участок.

9) Вспомогательные строения, за исключением гаражей, размещать со стороны улиц не допускается.

10) Устройство выгребной ямы (септика) без дна запрещено.

11) Минимальное расстояние от выгребной ямы до границы земельного участка составляет 1,5 метра, выгреб находится внутри границы земельного участка.

12) Глубина заложения септика - не более 3 м. Расстояние между дорогой и резервуаром - не менее 5 м. Расстояние от выгребной ямы до колодца или скважины - 20 м.

13) Накопитель должен располагаться в удобном для подъезда ассенизаторской машины месте, для которой не должно быть помех.

14) Очистку выгребной ямы следует производить не менее двух раз в год, в зависимости от быстроты заполнения. Выгребную яму необходимо дезинфицировать различными растворами не реже одного раза в квартал. Использование сухой хлорной извести для дезинфекции выгребных ям запрещено.»

2. Решение подлежит опубликованию в специальном выпуске «Официальные материалы органов местного самоуправления Краснокамского городского округа» газеты «Краснокамская звезда», на официальном сайте Краснокамского городского округа.

3. Контроль за исполнением решения возложить на комиссию по городскому хозяйству Думы Краснокамского городского округа (М.А. Мокрушин).

Глава городского округа –
глава администрации
Краснокамского городского округа
И.Я. Быкариз

Председатель Думы
Краснокамского городского округа
Ю.М.Трухин

Требования к типовым проектам некапитальных строений, сооружений, используемых для осуществления торговой деятельности и деятельности по оказанию услуг населению, включая услуги общественного питания

1. Типовые проекты некапитальных строений, сооружений, используемых для осуществления торговой деятельности и деятельности по оказанию услуг населению, включая услуги общественного питания (далее - типовые проекты, некапитальные строения, сооружения), устанавливают общие архитектурные решения внешнего вида, общие требования к параметрам, конструкциям и материалам, применяемым при изготовлении и отделке некапитальных строений, сооружений, а также к цветовому решению, установке вывески, дополнительные требования к некапитальным строениям, сооружениям.

2. Типовые проекты установлены для видов некапитальных строений: «киоск», «павильон», «торговый автомат (вендинговый автомат) по продаже питьевой воды», «палатка».

Графическое изображение типовых проектов приведено в приложении к настоящим Требованиям.

3. Требования к параметрам, конструкциям, материалам, цветовому решению, применяемым при изготовлении и отделке некапитальных строений, сооружений, требования к вывескам, дополнительные требования к некапитальным строениям, сооружениям:

3.1. Параметры.

| Вид | Специализация | Тип | Площадь | Размеры |
|-----------------------------------|---------------|-------|-----------|---|
| киоск | печать | тип 1 | 6 кв.м. | длина - 3,0 м, ширина - 2,0 м, высота - 2,6 м |
| киоск | печать | тип 1 | 9 кв.м. | длина - 3,6 м, ширина - 2,5 м, высота - 2,6 м |
| киоск | - | тип 2 | 6 кв.м. | длина - 3,0 м, ширина - 2,0 м, высота - 2,6 м |
| киоск | - | тип 3 | 9 кв.м. | длина - 3,6 м, ширина - 2,5 м, высота - 2,6 м |
| павильон | - | тип 1 | 30 кв.м. | длина - 7,5 м, ширина - 4,0 м, высота - 3,2 м |
| павильон | - | тип 2 | 28 кв.м. | длина - 7,0 м, ширина - 4,0 м, высота - 3,2 м |
| торговый автомат (вендинговый) | вода | тип 1 | 3,4 кв.м. | высота - 4,21 м |

| | | | | |
|---|------|-------|-----------|---|
| автомат) по продаже питьевой воды | | | | |
| торговый автомат (вендинговый автомат) по продаже питьевой воды | вода | тип 2 | 3,4 кв.м. | высота - 4,21 м |
| палатка | | тип 1 | 6 кв. м. | длина - 3,0 м, ширина - 2,0 м, высота в коньке - 2,2 м |
| палатка | | тип 2 | 9 кв. м. | длина - 3,0 м, ширина - 3,0 м, высота в коньке - 2,2 м |

3.2. Конструкции и материалы типовых проектов.

3.2.1. Конструкции и материалы типовых проектов всех типов «киоск», «павильон»:

несущий каркас: из гнутого стального листа (толщина металла не менее 4 мм), изготовлен методом резки и гибки с нанесением порошкового полимерного покрытия; из трубы профильной металлической, швеллера металлического и гнутых металлических элементов с нанесением порошкового полимерного покрытия (толщина металла не менее 3 мм);

оконные и дверные переплеты: алюминиевый профиль с порошковым окрашиванием, ламинированный ПВХ;

декоративные элементы внешней отделки: композит, для дворового фасада: композит (с горизонтальным расположением панелей), декоративные стойки - металл, декоративные панели (рейки) - металл, дерево; допускаются роллетные системы (рольставни): металлические с механическим или электрическим приводом (при необходимости);

остекление: простое прозрачное с антивандальным покрытием, ударопрочное (тонирующее стекло запрещается);

вентиляционные решетки: металлические;

цоколь: композит.

3.2.2. Конструкции и материалы типовых проектов всех типов «Торговый автомат (вендинговый автомат) по продаже питьевой воды»:

несущий каркас: из металлических листов (толщина металла не менее 0,8 мм), из трубы профильной металлической (диаметром не менее 108 мм) и стальных уголков;

бак: оболочка и крыша из гнутого металлического оцинкованного листа (толщина металла не менее 0,8 мм), емкость для воды из пищевой нержавеющей стали;

допускается пенал для продажи бутылей - металлический;
автоматический модуль: из листовой нержавеющей стали (толщина металла не менее 0,8 мм) без окрашивания;

декоративные элементы внешней отделки: декоративные панели (рейки) - металл, дерево (с вертикальным расположением); декоративная полоса - пластик, композит (толщина не менее 5 мм).

3.2.3. Конструкции и материалы типовых проектов всех типов «Палатка»:

несущий каркас: металлический;

материал тента: ткань с ПВХ-покрытием водостойким;

крыша двускатная.

3.3. Цветовое решение типовых проектов.

3.3.1. Цветовое решение типовых проектов всех типов «Киоск», «Павильон»:

несущий каркас: RAL 8017 шоколадно-коричневый, RAL 7016 антрацитово-серый;

оконные и дверные переплеты: должны соответствовать выбранному RAL для каркаса (RAL 8017 шоколадно-коричневый, RAL 7016 антрацитово-серый);

декоративные элементы внешней отделки: ограждающая конструкция: RAL 8017 шоколадно-коричневый, RAL 7016 антрацитово-серый;

декоративные стойки: RAL 8017 шоколадно-коричневый, RAL 7016 антрацитово-серый;

декоративные панели (рейки): RAL 1013 жемчужно-белый, RAL 1015 светлая слоновая кость;

роллетные системы (рольставни): должны соответствовать выбранному RAL для каркаса (RAL 8017 шоколадно-коричневый, RAL 7016 антрацитово-серый);

остекление: прозрачное с антивандальным покрытием, ударопрочное (тонирование стекла запрещается);

вентиляционные решетки: должны соответствовать выбранному RAL для каркаса (RAL 8017 шоколадно-коричневый, RAL 7016 антрацитово-серый);

цоколь: должен соответствовать цвету каркаса (RAL 8017 шоколадно-коричневый, RAL 7016 антрацитово-серый).

3.3.2. Цветовое решение типовых проектов всех типов «Торговый автомат (вендинговый автомат) по продаже питьевой воды»:

несущий каркас: RAL 7040/ORACAL 076 серое окно;

дверные переплеты: должны соответствовать выбранному RAL для каркаса;

декоративные панели (рейки): RAL 1015/ORACAL 082 светлая слоновая кость;

декоративная полоса: RAL 7016/ORACAL 073 антрацитово-серый;

информационная панель на автоматическом модуле: поле панели RAL 7016/ORACAL 073 антрацитово-серый, текст панели RAL 9010/ORACAL 010 белый;

информационная панель на двери: поле панели должно соответствовать RAL для каркаса; текст панели RAL 9010/ORACAL 010 белый;

графическое изображение на пенале: RAL 9010/ORACAL 010 белый.

3.3.3. Цветовое решение типовых проектов всех типов «Палатка»:
дворовой фасад и крыша: RAL 8017 шоколадно-коричневый, RAL 7016 антрацитово-серый;

боковые фасады и имитация декоративных панелей: RAL 1013 жемчужно-белый, RAL 1015 светлая слоновая кость.

3.4. Установка вывески типовых проектов.

3.4.1. Установка вывески типовых проектов всех типов «Киоск».

Вывеска состоит из графической и текстовой частей. Текстовая часть в виде отдельно стоящих букв, объемных или плоскостных, световых или несветовых. Высота горизонтальной информационной панели (далее - фриз) - 450 мм. Высота текстовой части не более 300 мм (2/3 высоты фриза); размещение: строго в границах фриза.

Колористическое решение фриза определяется владельцем некапитального строения, сооружения.

Колористическое решение текстовой и графической частей определяется владельцем некапитального строения, сооружения.

Материал фриза - композит, пластик, дерево (толщина не менее 5-10 мм); металл (толщина не менее 1,5 мм).

Материал графической и текстовой частей - пластик, дерево, металл.

3.4.2. Установка вывески типовых проектов всех типов «Павильон».

Вывеска состоит из графической и текстовой частей.

Текстовая часть в виде отдельно стоящих букв, объемных или плоскостных, световых или несветовых.

Высота фриза - 700 мм.

Высота текстовой части - не более 500 мм (2/3 высоты фриза); размещение: строго в границах фриза.

Ширина вертикальной информационной панели должна быть равной ширине членения одного оконного переплета. Количество вертикальных информационных панелей - не более 1 на каждом фасаде.

Колористическое решение фриза, вертикальной информационной панели определяется владельцем некапитального строения, сооружения и должно быть выполнено в едином RAL.

Колористическое решение текстовой и графической частей определяется владельцем некапитального строения, сооружения.

Информация на вертикальной информационной панели - не более 50% от площади панели, не содержащая сведений рекламного характера.

Материал фриза - композит, пластик, дерево (толщина не менее 5-10 мм); металл (толщина не менее 1,5 мм).

Материал графической и текстовой частей - пластик, дерево, металл.

3.4.3. Установка вывески типовых проектов всех типов «Торговый автомат (вендинговый автомат) по продаже питьевой воды».

Вывеска состоит из графической и текстовой частей.

Текстовая часть в виде отдельно стоящих букв, объемных или плоскостных, световых или несветовых.

Высота информационного поля вывески - 700 мм, ширина информационного поля вывески - 1250 мм.

Колористическое решение текстовой и графической частей вывески определяется владельцем некапитального строения, сооружения.

Ширина текстовой части информационной панели на двери - 650 мм (для автоматов с пеналом - 600 мм), высота - 1600 мм (для автоматов с пеналом - 1300 мм).

Ширина текстовой части информационной панели на автоматическом модуле - 400 мм, высота - 530 мм.

Материал - пленка, пластик.

3.4.4. Установка вывески типовых проектов всех типов «Палатка».

Вывеска состоит из графической и текстовой частей.

Высота текстовой части - не более 150 мм.

Высота графической части может превышать максимальную высоту текстовой части не более чем на 20%.

Колористическое решение текстовой и графической частей определяется владельцем некапитального строения, сооружения.

3.5. Дополнительные требования к типовым проектам.

3.5.1. Дополнительные требования к типовым проектам всех типов «киоск», «павильон».

В случае размещения двух и более некапитальных строений, сооружений на одном земельном участке (блокировки), на смежных земельных участках общий вид некапитальных строений, сооружений выполняется в едином цветовом решении каркаса, конструкций и декоративных элементов.

Использование доборных элементов из тонколистового металла для отделки каркаса не допускается.

В случае размещения некапитального строения, сооружения на неровной поверхности земли конструкция несущего каркаса должна предусматривать возможность регулировки уровня установки некапитального строения, сооружения.

Роллетные системы (рольставни) не должны выходить за декоративные элементы внешней отделки.

Для подключения некапитальных строений, сооружений к электросети снаружи предусматривается место ввода силового кабеля на стене.

Некапитальные строения, сооружения должны быть обеспечены электросчетчиками, электрическими розетками с заземлением, внутренним и внешним освещением.

Некапитальные строения, сооружения могут иметь системы обогрева и вентиляции.

Допускается внешняя и внутренняя система кондиционирования.

Внешнее кондиционирование: внешний блок располагается на крыше (кровле), высота которого не может превышать фриз, со скрытым отводом конденсата.

Внутреннее кондиционирование: приток и отток воздуха происходят через два отверстия в ограждающей конструкции диаметром не более 200 мм, закрытые вентиляционными решетками.

Все декоративные элементы по периметру некапитальных строений, сооружений должны иметь одинаковую высотную отметку, образуя единый контур.

Верхняя отметка декоративных элементов внешней отделки должна совпадать с верхней отметкой фриза.

Ширина декоративных панелей (реек) на главном и боковом фасадах должна быть равной (кратной) ширине членения оконных переплетов (импост).

Главный, боковой фасады должны быть оснащены декоративными панелями (рейками), за исключением «киоска «Печать» типа 1.

У дверного проема на дворовом фасаде обязательно размещается декоративный элемент с горизонтальными рейками.

3.5.2. Требования к оформлению прилавка (торгового стола) типовых проектов «Палатка»:

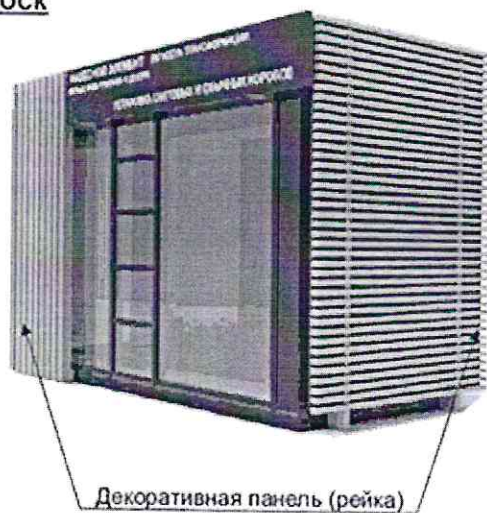
прилавков (торговый стол) декорируется чехлом в цвет материала тента с имитацией декоративных панелей по углам.

Допускается размещение вывески на чехле для прилавка (торгового стола) - информация в виде текста или логотипа не более 50% от всего поля.

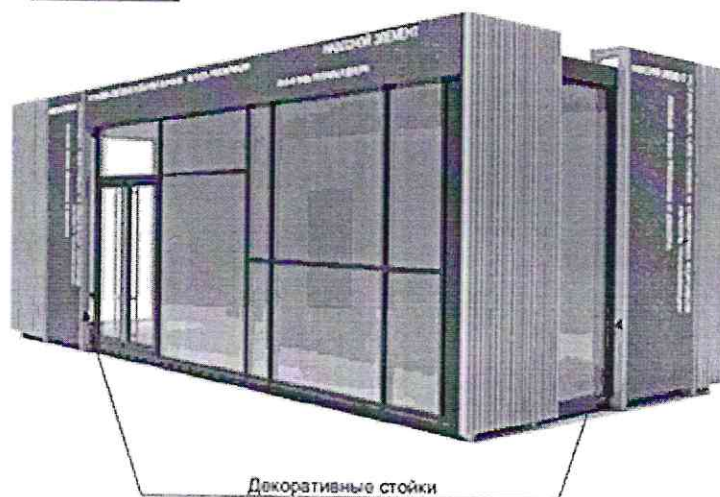
Приложение
к Требованиям
к типовым проектам некапитальных строений,
сооружений, используемых для осуществления
торговой деятельности и деятельности
по оказанию услуг населению, включая
услуги общественного питания

Графическое изображение типовых проектов некапитальных
строений, сооружений, используемых для осуществления
торговой деятельности и деятельности по оказанию услуг
населению, включая услуги общественного питания

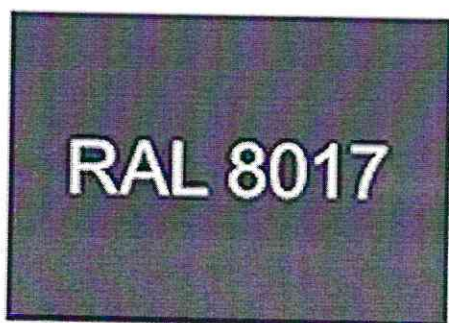
Киоск



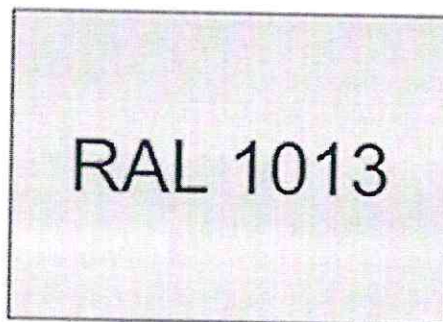
Павильон



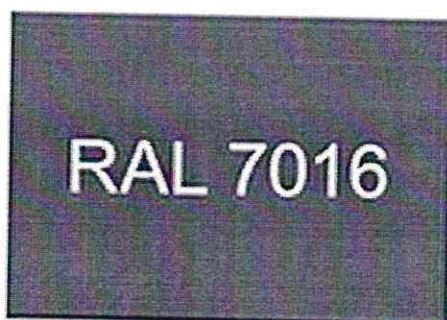
Цветовое решение



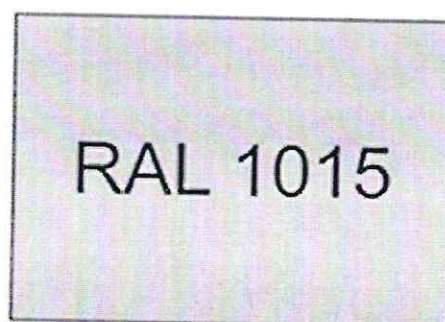
шоколадно-коричневый



жемчужно-белый

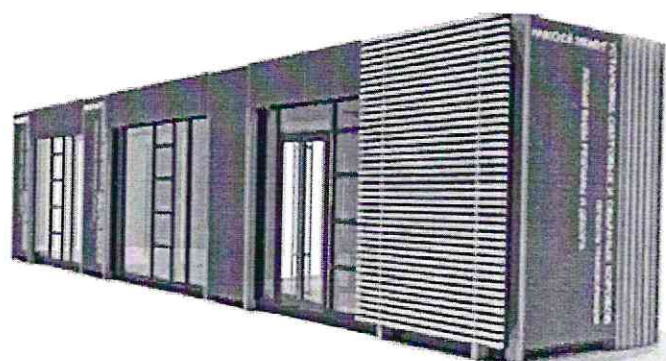
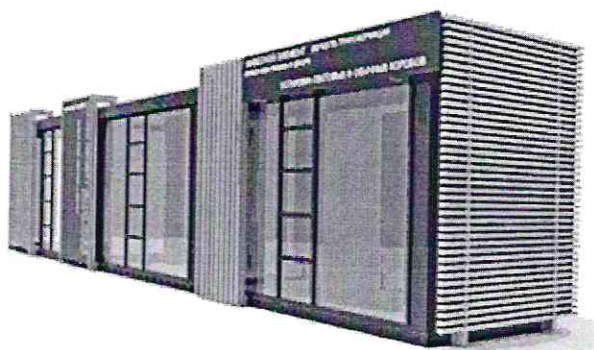


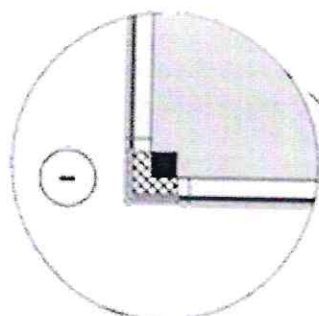
антрацитово-серый



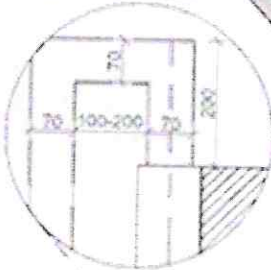
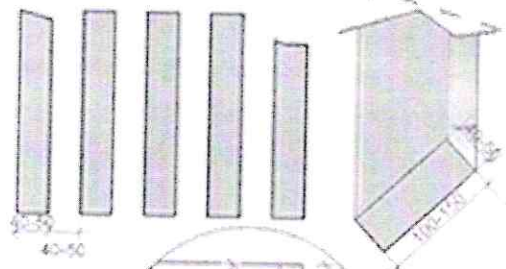
светлая слоновая кость

Пример группировки киосков и павильонов



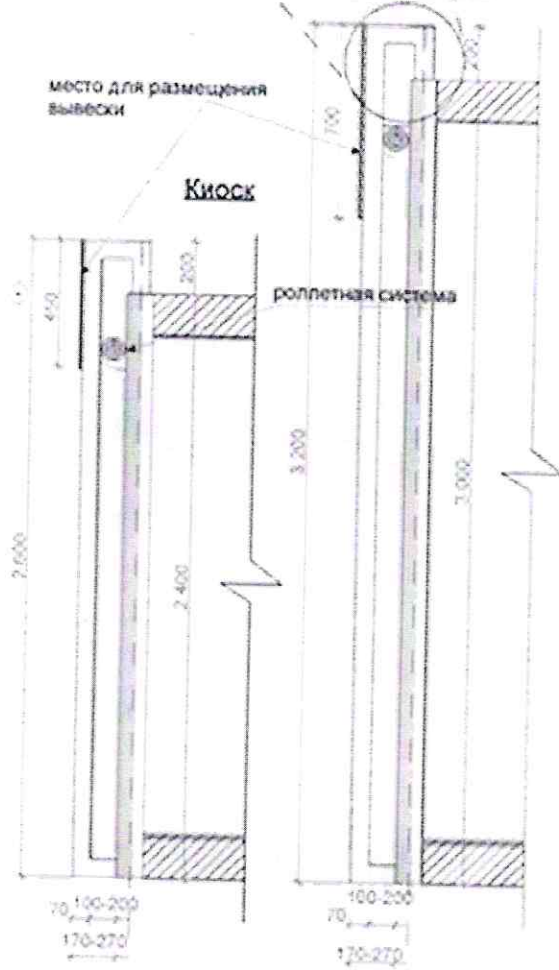


Декоративная панель (рейка)



Декоративные стойки

Павильон

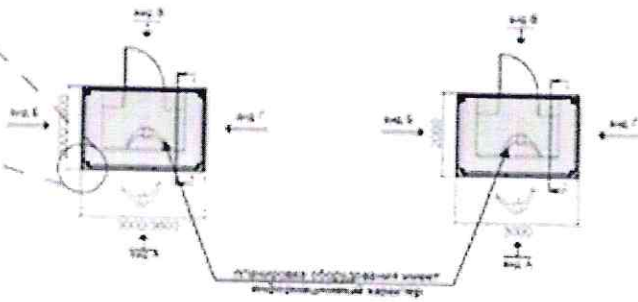


ПАРАМЕТРЫ

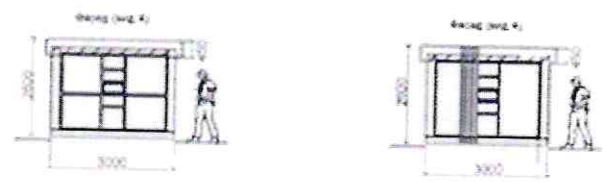
(3000x2000x2600h)/(3600x2500x2600h)
КИОСК «ПЕЧАТЬ» тип 1
6 кв. м / 9 кв. м.

(3000x2000x2600h)
КИОСК тип 2
6 кв. м.

Планировка



Главный фасад



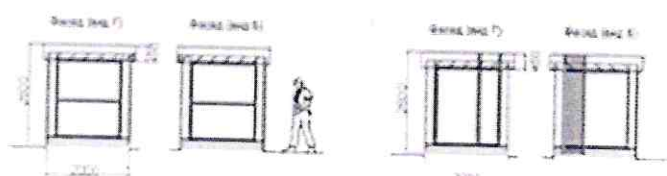
Дворовой фасад



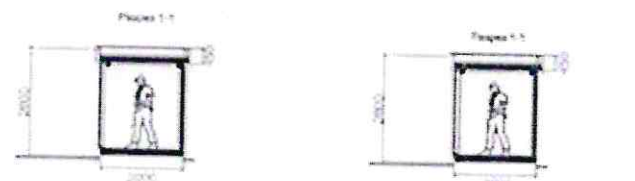
Дворовой фасад



Боковые фасады



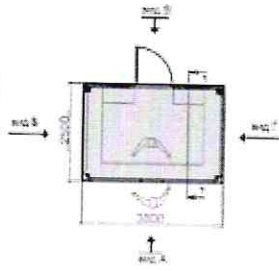
Разрез



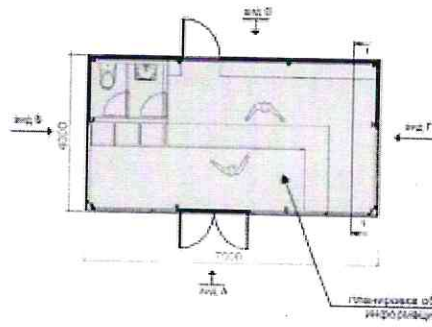
ПАРАМЕТРЫ

(3600x2500x2600h)
КИОСК тип 3
9 кв. м.

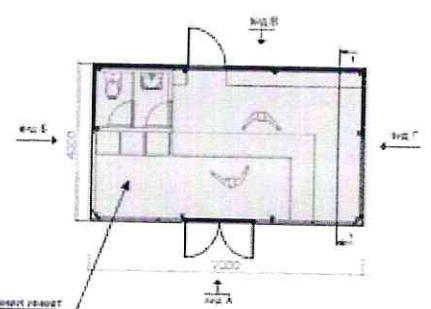
Планировка



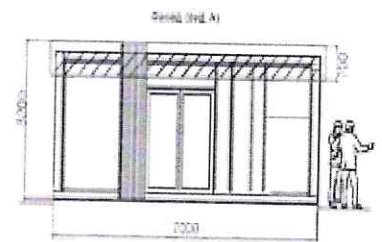
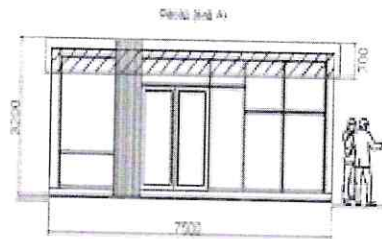
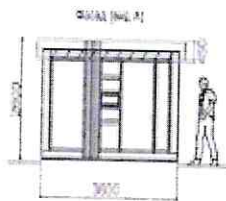
(7500x4000x3200h)
ПАВИЛЬОН тип 1
30 кв. м.



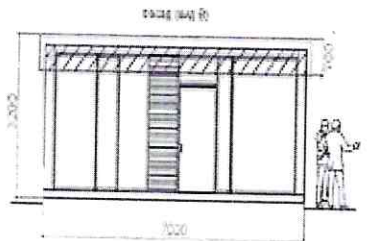
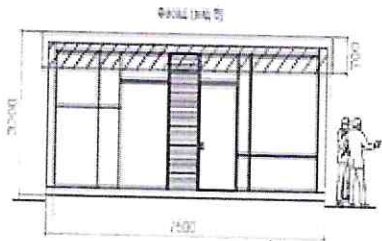
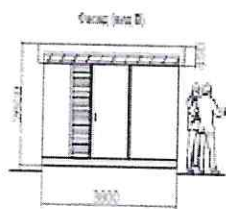
(7000x4000x3200h)
ПАВИЛЬОН тип 2
28 кв. м.



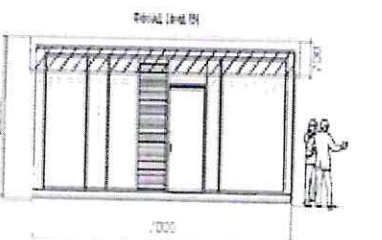
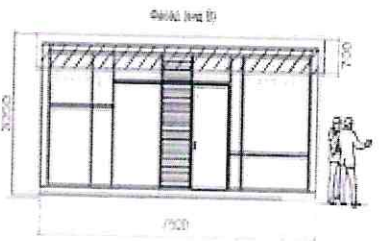
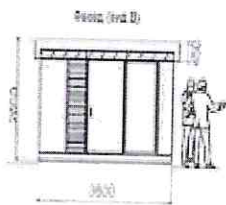
Главный фасад



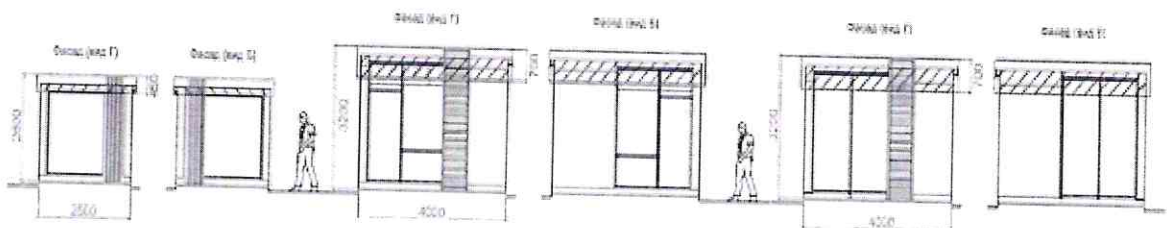
Дворовой фасад



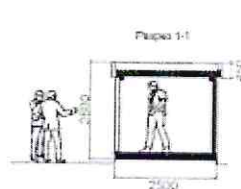
Дворовой фасад



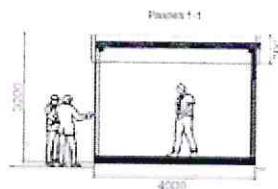
Боковые фасады



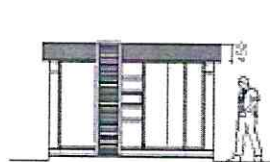
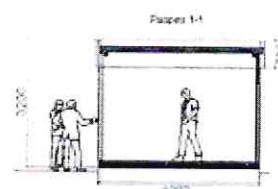
Размер



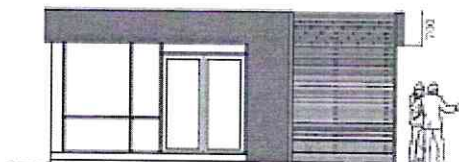
ПРИМЕР ДОПУСТИМОГО ОФОРМЛЕНИЯ



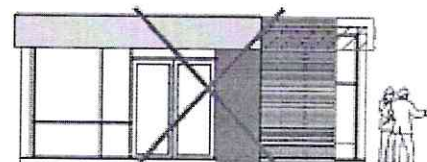
ПРИМЕР НЕДОПУСТИМОГО ОФОРМЛЕНИЯ



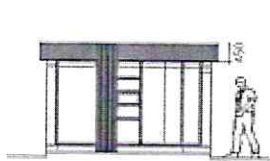
главный фасад



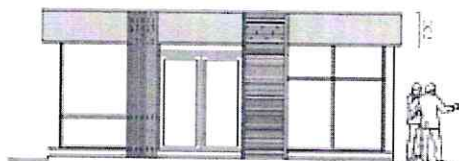
главный фасад



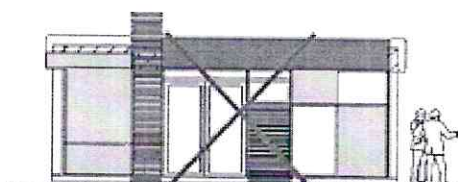
главный фасад



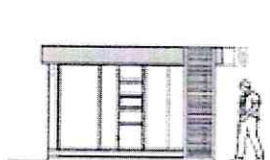
главный фасад



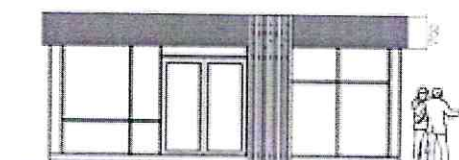
главный фасад



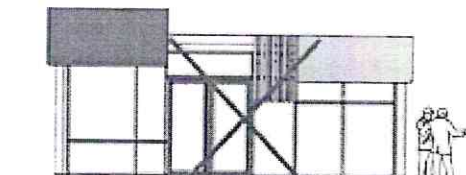
главный фасад



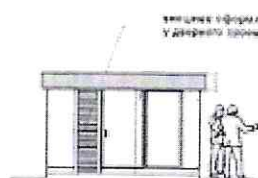
главный фасад



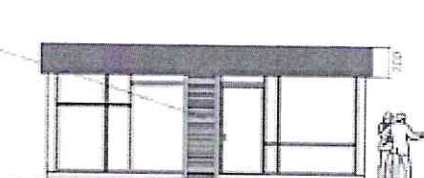
главный фасад



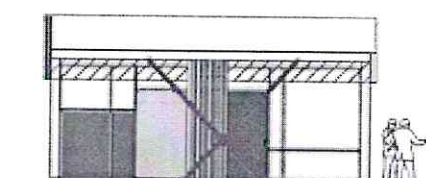
главный фасад



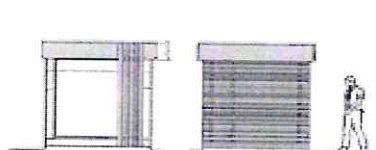
лоджий фасад



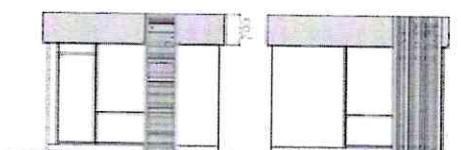
лоджий фасад



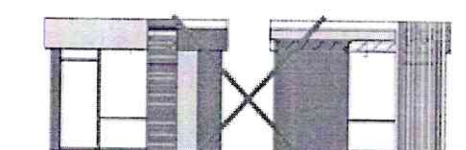
лоджий фасад



боковые фасады



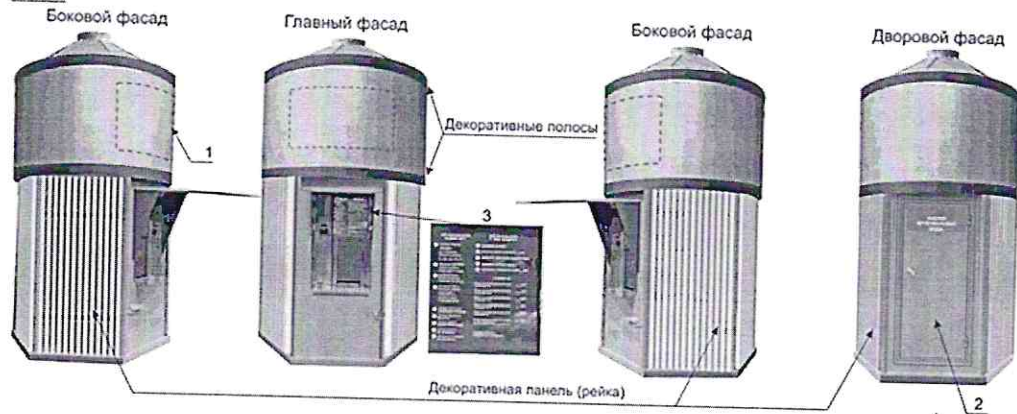
боковые фасады



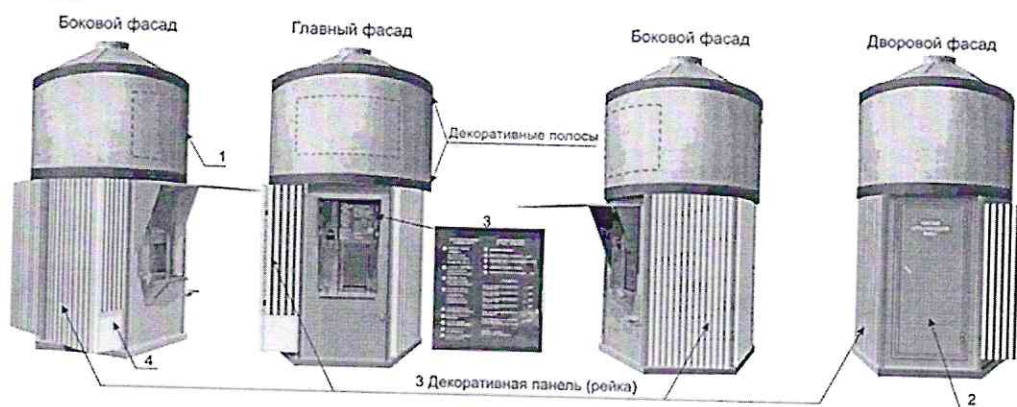
боковые фасады

Торговый автомат (вендинговый автомат) по продаже питьевой воды

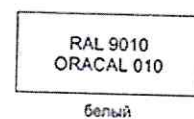
Тип 1



Тип 2

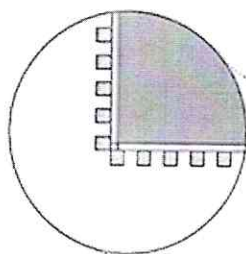


Цветовое решение



Условные обозначения:

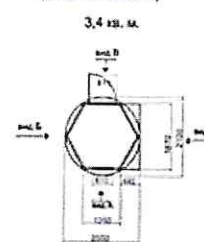
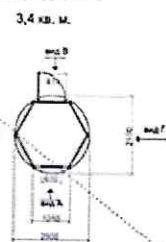
- 1) Вывеска.
- 2) Информационная панель на двери.
- 3) Информационная панель на автоматическом модуле.
- 4) Графическое изображение на пенале.



ПАРАМЕТРЫ

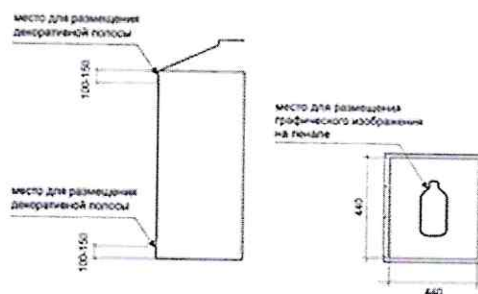
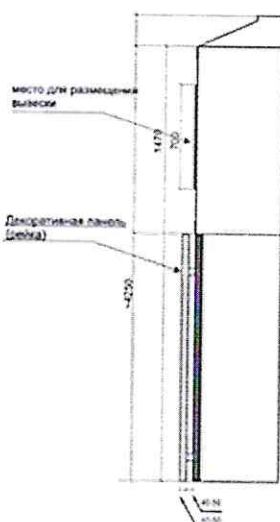
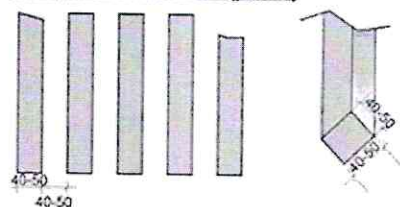
«Торговый автомат
(вендинговый автомат)
по продаже питьевой воды» тип 1
(2500x2100x4210м)

«Торговый автомат
(вендинговый автомат)
по продаже питьевой воды» тип 2
(2500x2100x4210м)

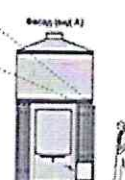
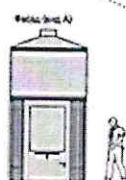


Планировка

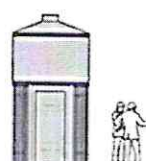
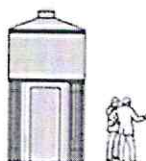
Декоративная панель (рейка)



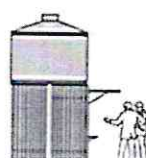
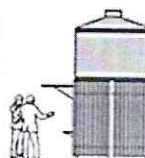
Главный фасад



Дворовой фасад



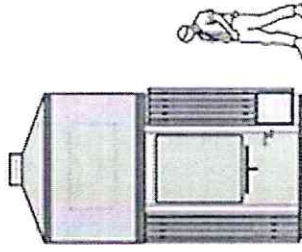
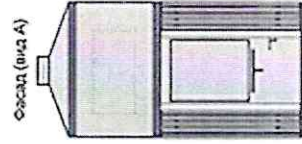
Боковые фасады



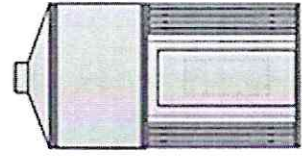
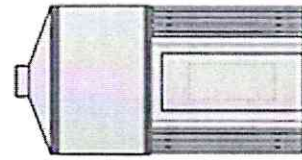
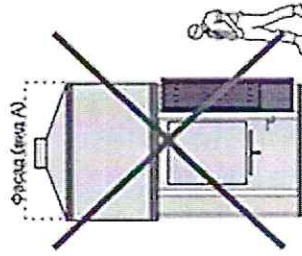
Разрез



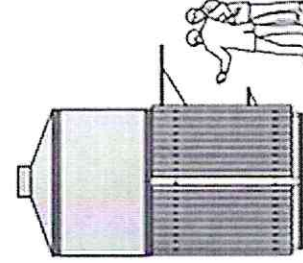
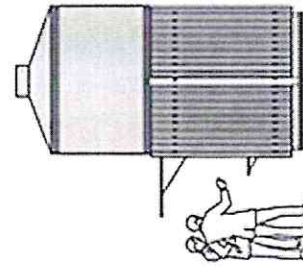
ПРИМЕР ДОПУСТИМОГО ОФОРМЛЕНИЯ



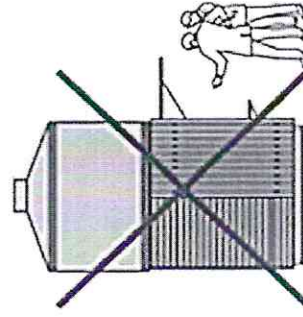
ПРИМЕР НЕДОПУСТИМОГО ОФОРМЛЕНИЯ



главный фасад



дворовый фасад



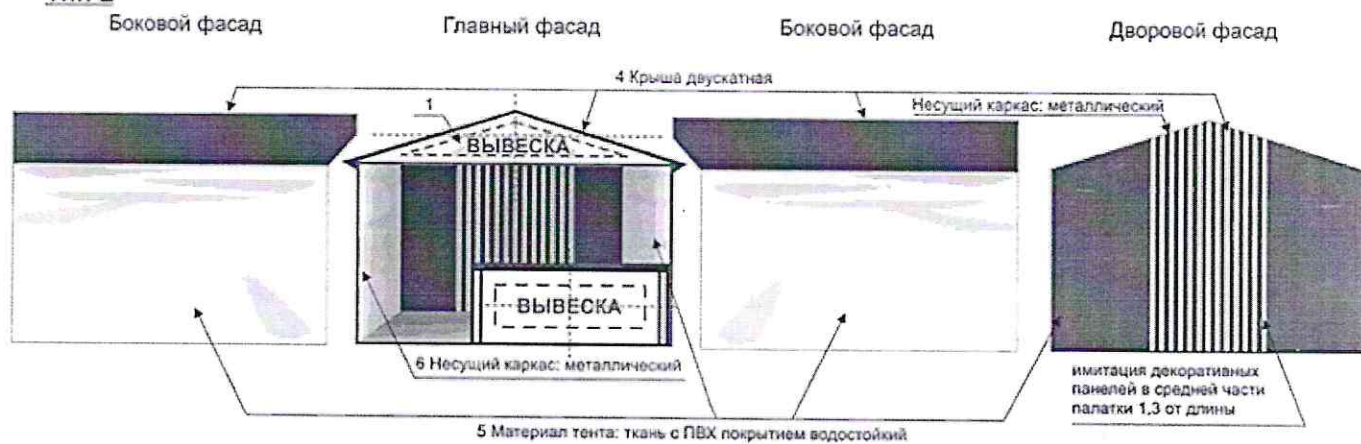
боковые фасады

Палатка

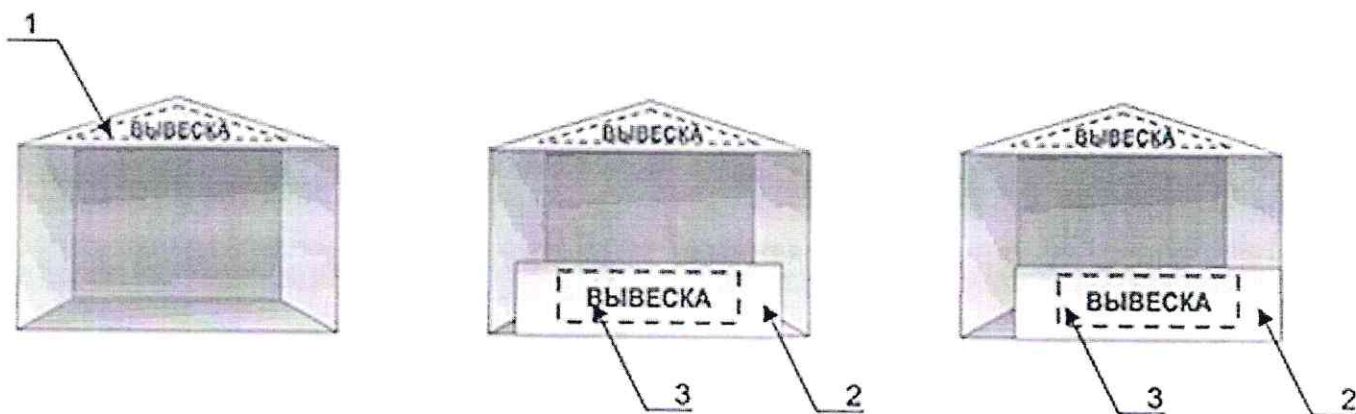
Тип 1



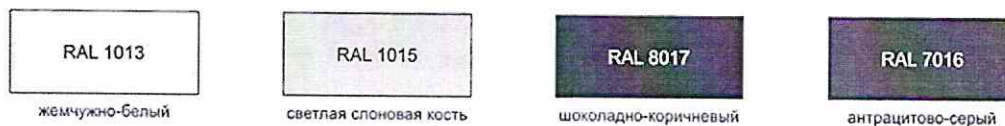
Тип 2



Конфигурации



Цветовое решение



Условные обозначения:

- 1) Вывеска.
- 2) Прилавок (торговый стол) декорируется чехлом в цвет палатки с имитацией декоративных панелей по углам.
- 3) Допускается размещение вывески на чехле для прилавка (торгового стола) (информация в виде текста или логотипа не более 50% от всего поля).
- 4) Крыша двускатная.
- 5) Материал тента: ткань с ПВХ-покрытием водостойким.
- 6) Несущий каркас: металлический.

ПАРАМЕТРЫ

«Палатка» тип 1
(3000х2000х2200 h в коньке)

6 кв.м

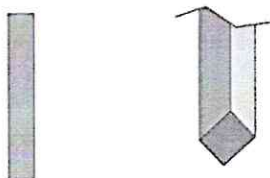
вид В

«Палатка» тип 2
(3000х3000х2200 h в коньке)

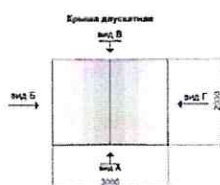
9 кв.м

вид В

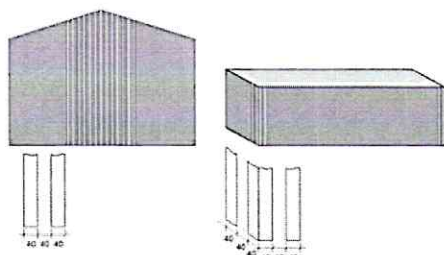
В основе каркаса труба квадратного сечения



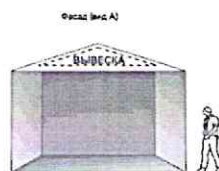
Планировка



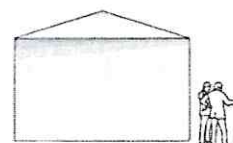
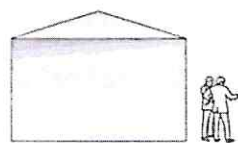
Размеры декоративных панелей на палатке,
прилавке (торговом столе)



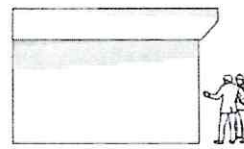
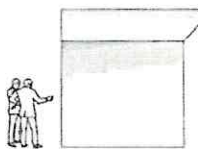
Главный фасад



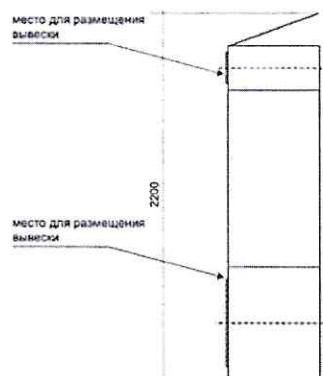
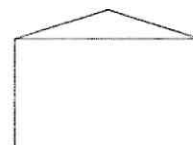
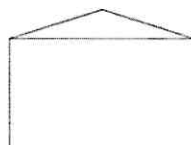
Дворовой фасад



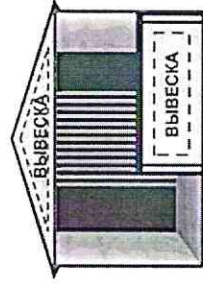
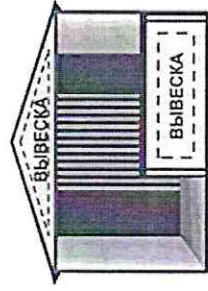
Боковые фасады



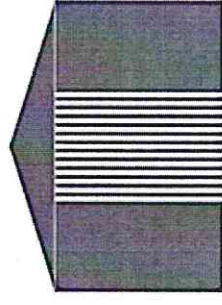
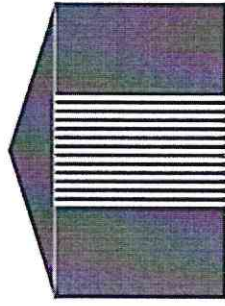
Разрез



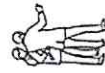
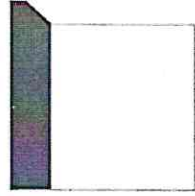
ПРИМЕР ДОПУСТИМОГО ОФОРМЛЕНИЯ



главный фасад

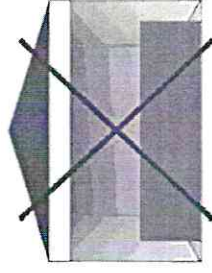


дворовой фасад



боковые фасады

ПРИМЕР НЕДОПУСТИМОГО ОФОРМЛЕНИЯ



Пример допустимого размещения

