



АДМИНИСТРАЦИЯ ГОРОДА КРАСНОКАМСКА

КОМИТЕТ ЗЕМЕЛЬНЫХ И ИМУЩЕСТВЕННЫХ ОТНОШЕНИЙ АДМИНИСТРАЦИИ ГОРОДА КРАСНОКАМСКА

РЕШЕНИЕ

о размещении объектов № 129/19 от « 14 » июль 2019 год

г. Краснокамск, пр. Маяковского, 11

В соответствии с пунктом 3 статьи 39.36 Земельного кодекса Российской Федерации, Положением о порядке и условиях размещения объектов на землях или земельных участках, находящихся в государственной или муниципальной собственности, на территории Пермского края без предоставления земельных участков и установления сервитутов, утвержденным постановлением Правительства Пермского края от 22.07.2015 № 478-п, комитет земельных и имущественных отношений администрации города Краснокамска

разрешает Открытому акционерному обществу «Межрегиональная распределительная сетевая компания Урала» (ОАО «МРСК УРАЛА»), ОГРН 1056604000970, ИНН 6671163413, юридический адрес: 620026, Свердловская область, г. Екатеринбург, ул. Мамина-Сибиряка, д. 140, тел.: 8 (3435) 23-04-66, email: cecr@cht.mrsk-ural.ru.

размещение объекта: Строительство КТПШ 6/0,4 кВ, ВЛ 6 кВ, оборудование учета э/э; Реконструкция (переключение ВЛ 0,4 кВ), для электроснабжения жилого дома по адресу: Пермский край, Краснокамский городской округ, д. Мошни, ул. Центральная, дом 27 (кадастровый номер земельного участка 59:07:0220101:25), для размещения которых не требуется разрешения на строительство.

способ размещения: наземный, надземный.

площадь: 2810 кв.м. в т.ч. ЗУ1(1) – 1543 кв.м., ЗУ1(2) – 1267 кв.м.

на землях: государственная собственность на которые не разграничена.

на срок: бессрочно.

местоположение: Пермский край, Краснокамский городской округ, д. Мошни, в районе д. Мошни, на землях в кадастровых кварталах 59:07:0220101, 59:07:2370104 согласно прилагаемой схеме предполагаемых к использованию земель или части земельного участка.

вид разрешенного использования: -

Территория, согласно схеме, расположена в зоне с особыми условиями использования территории - приаэродромная территория аэродрома аэропорта Большое Савино (59.32.2.857).

Часть испрашиваемой территории, согласно схеме, расположена в зоне с особыми условиями использования территории:

- охранный зона ВЛ-6кВ Буторина ПС Мост, ВЛ-6кВ Буторина ПС Мост отпайка к КТПС-1223 (59:07-6.866);

- охранный зона КТП-1222 (59:07-6.869).

ОАО «МРСК Урала»:

- до момента размещения объекта осуществить согласование с собственниками объектов инфраструктуры, в т.ч. транспортной, расположенных в пределах земельного участка, указанного на прилагаемой схеме;

- получить разрешение (ордер) на производство земляных работ;

- соблюдать правила охранных зон воздушного пространства, установленные Постановлением Правительства Российской Федерации от 11.03.2010 № 138 «Об утверждении Федеральных правил использования воздушного пространства Российской Федерации»;
- соблюдать правила охраны электрических сетей, установленные постановлением Правительства Российской Федерации от 24.02.2009 № 160 «О порядке установления охранных зон объектов электросетевого хозяйства и особых условий использования земельных участков, расположенных в границах таких зон»;
- соблюдать Правила благоустройства территории Краснокамского городского округа, утвержденные решением Краснокамской городской Думы от 24.04.2019 № 61.

В соответствии с пунктом 7(2) Положения о порядке и условиях размещения объектов на землях или земельных участках, находящихся в государственной или муниципальной собственности, на территории Пермского края без предоставления земельных участков и установления сервитутов, утвержденным постановлением Правительства Пермского края от 22.07.2015 № 478-п, предоставить в комитет земельных и имущественных отношений администрации города Краснокамска в течении 1 месяца с момента размещения объектов материалы контрольной геодезической съемки размещенных объектов на бумажном и электронном носителях на безвозмездной основе.

В соответствии со статьей 20¹ Закона Пермского края от 14.09.2011 № 805-ПК «О градостроительной деятельности в Пермском крае» **ОАО «МРСК Урала»:**

- не позднее чем за 10 рабочих дней до начала строительства и (или) реконструкции безвозмездно передает в орган местного самоуправления по месту расположения каждого объекта один экземпляр копий разделов проектной документации, предусмотренных пунктом 1 части 12 статьи 48 Градостроительного кодекса Российской Федерации;
- в течение 10 рабочих дней после окончания работ по строительству, реконструкции безвозмездно передает в орган местного самоуправления по месту расположения каждого объекта схему, отображающую расположение объекта и сетей инженерно-технического обеспечения, подписанную застройщиком (техническим заказчиком), с приложением текстового и графического описания местоположения границ охранной и санитарно-защитной зоны, перечень координат характерных точек границ такой зоны.

примечание:

- решение о размещении объектов не дает право на строительство и (или) реконструкцию объектов, не указанных в решении о размещении объектов.
- размещение объектов предусматривает надлежащее выполнение обязанностей заявителя в соответствии со статьей 39.35 Земельного кодекса Российской Федерации.

приложение: схема предполагаемых к использованию земель или части земельного участка на 1 л. в 1 экз.

Председатель комитета земельных
и имущественных отношений
администрации города Краснокамска



Р.Р. Петров

Схема предполагаемых к использованию земель или части земельного участка

Объект: "Строительство КТП 6/0,4 кВ, ВЛ 6 кВ, оборудование учета э/э; Реконструкция (переключение ВЛ 0,4 кВ) для электроснабжения жилого дома по адресу: Пермский край, Краснокамский район, д. Мошни, ул. Центральная, дом №27 (кад.номер зем. участка 59:07:0220101:25)"

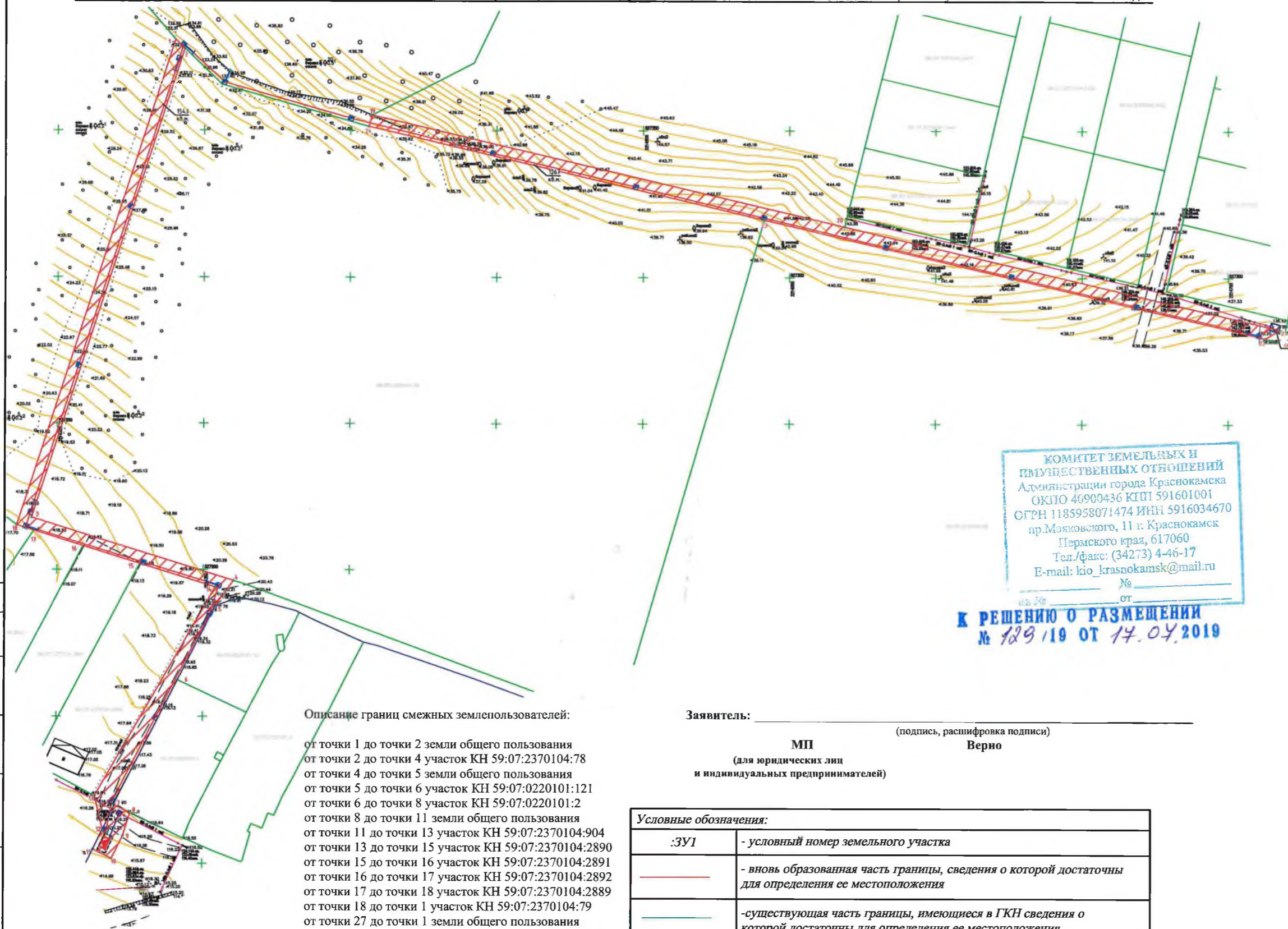
Местоположение: Пермский край, Краснокамский район, Оверятское городское поселение, в районе д. Мошни

Площадь земель или части земельного участка 2810 кв.м., в том числе :ЗУ1(1)- 1543 кв.м., :ЗУ1(2) - 1267 кв.м.

Категория земель: Земли сельскохозяйственного назначения

Вид разрешенного использования: -

Цель использования: под объекты инженерного оборудования Электроснабжения ("Строительство КТП 6/0,4 кВ, ВЛ 6 кВ, оборудование учета э/э; Реконструкция (переключение ВЛ 0,4 кВ) для электроснабжения жилого дома по адресу: Пермский край, Краснокамский район, д. Мошни, ул. Центральная, дом №27 (кад.номер зем. участка 59:07:0220101:25))"



: ЗУ1(1)		
№ точки	X	Y
1	527381,00	2214340,03
2	527377,92	2214343,23
3	527217,70	2214291,30
4	527196,30	2214360,38
5	527187,57	2214354,15
6	527162,39	2214341,35
7	527119,89	2214319,74
8	527117,22	2214325,39
9	527109,48	2214323,06
10	527101,54	2214319,13
11	527104,69	2214312,75
12	527111,42	2214316,05
13	527122,86	2214313,28
14	527194,03	2214354,18
15	527202,05	2214328,28
16	527208,05	2214308,91
17	527213,29	2214291,99
18	527215,07	2214286,24
: ЗУ1(2)		
19	527355,17	2214407,31
20	527317,30	2214568,87
21	527282,40	2214717,81
22	527279,47	2214712,75
23	527319,64	2214541,37
24	527351,32	2214406,23

Описание границ смежных землепользователей:

от точки 1 до точки 2 земли общего пользования
 от точки 2 до точки 4 участок КН 59:07:2370104:78
 от точки 4 до точки 5 земли общего пользования
 от точки 5 до точки 6 участок КН 59:07:0220101:121
 от точки 6 до точки 8 участок КН 59:07:0220101:2
 от точки 8 до точки 11 земли общего пользования
 от точки 11 до точки 13 участок КН 59:07:2370104:904
 от точки 13 до точки 15 участок КН 59:07:2370104:2890
 от точки 15 до точки 16 участок КН 59:07:2370104:2891
 от точки 16 до точки 17 участок КН 59:07:2370104:2892
 от точки 17 до точки 18 участок КН 59:07:2370104:2889
 от точки 18 до точки 1 участок КН 59:07:2370104:79
 от точки 27 до точки 1 земли общего пользования
 от точки 19 до точки 20 участок КН 59:07:2370104:159
 от точки 20 до точки 21 участок КН 59:07:2370104:2416
 от точки 21 до точки 22 земли общего пользования
 от точки 22 до точки 23 участок КН 59:07:2370104:88
 от точки 23 до точки 24 участок КН 59:07:2370104:78
 от точки 24 до точки 19 земли общего пользования

Заявитель: _____

МП
(для юридических лиц
и индивидуальных предпринимателей)

(подпись, расшифровка подписи)

Верно

Условные обозначения:

:ЗУ1	- условный номер земельного участка
	- вновь образованная часть границы, сведения о которой достаточны для определения ее местоположения
	- существующая часть границы, имеющиеся в ГКН сведения о которой достаточны для определения ее местоположения
:7700	- номер земельного участка в кадастровом квартале
59:32:522201	- номер кадастрового квартала
	- граница кадастрового квартала

Масштаб 1:1000

Согласовано
Взам. инв. №
Полн. и дата
Инв. № подл.