



АДМИНИСТРАЦИЯ КРАСНОКАМСКОГО ГОРОДСКОГО ОКРУГА
КОМИТЕТ ЗЕМЕЛЬНЫХ И ИМУЩЕСТВЕННЫХ ОТНОШЕНИЙ
АДМИНИСТРАЦИИ КРАСНОКАМСКОГО ГОРОДСКОГО ОКРУГА

РЕШЕНИЕ

о размещении объектов № 29/00 от «25» февраля 2020 год

г. Краснокамск, пр. Маяковского, 11

В соответствии с пунктом 3 статьи 39.36 Земельного кодекса Российской Федерации, Положением о порядке и условиях размещения объектов на землях или земельных участках, находящихся в государственной или муниципальной собственности, на территории Пермского края без предоставления земельных участков и установления сервитутов, утвержденным постановлением Правительства Пермского края от 22.07.2015 № 478-п, комитет земельных и имущественных отношений администрации города Краснокамска

разрешает Открытому акционерному обществу «Межрегиональная распределительная сетевая компания Урала», ОГРН 1056604000970, ИНН 6671163413, юридический адрес: 620026, Свердловская область, г. Екатеринбург, ул. Мамина-Сибиряка, д. 140, тел.: 8 (3435) 23-04-66, email: cecr@cht.mrsk-ural.ru.

размещение объекта: Строительство участка ВЛ-0,4 кВ от ближайшей опоры существующей ВЛ- 0,4 кВ от ТП-1202; Реконструкция ВЛ 0,4 кВ от ТП-1202 (установка оборудования учета э/э на опорах ВЛ-0,4 кВ), входящей в ЭСК ПС 35 кВ Судозавод, для электроснабжения хозяйственной постройки по адресу: Пермский край, Краснокамский район, д. Калининцы, для размещения которых не требуется разрешения на строительство.

способ размещения: наземный, надземный.

площадь: 511 кв.м.

на землях: государственная собственность на которые не разграничена.

на срок: бессрочно.

местоположение: Пермский край, Краснокамский городской округ, в районе д. Калининцы, на землях в кадастровых кварталах 59:07:2370104, 59:07:2370105, согласно прилагаемой схеме предполагаемых к использованию земель или части земельного участка.

вид разрешенного использования: -

Территория, согласно схеме, расположена в зонах с особыми условиями использования территории:

- приаэродромная территория аэродрома аэропорта Большое Савино (59.32.2.857);

- водоохранная зона реки Ласьва, часть 1 (59:07-6.693);

- водоохранная зона реки Ласьва и её ранее неучтённых в ГВР притоков, часть 1 (59:00-6.414);

- прибрежная защитная полоса реки Ласьва часть 1 (59:07-6.697).

ОАО «МРСК Урала»:

- до момента размещения объекта осуществить согласование с собственниками объектов инфраструктуры, в т.ч. транспортной, расположенных в пределах земельного участка, указанного на прилагаемой схеме;

- получить разрешение (ордер) на производство земляных работ;

- соблюдать правила охранных зон воздушного пространства, установленные Постановлением Правительства Российской Федерации от 11.03.2010 № 138 «Об утверждении Федеральных правил использования воздушного пространства Российской Федерации»;
- соблюдать требования Водного кодекса Российской Федерации;
- соблюдать Правила благоустройства территории Краснокамского городского округа, утвержденные решением Краснокамской городской Думы от 24.04.2019 № 61.

В соответствии с пунктом 7(2) Положения о порядке и условиях размещения объектов на землях или земельных участках, находящихся в государственной или муниципальной собственности, на территории Пермского края без предоставления земельных участков и установления сервитутов, утвержденным постановлением Правительства Пермского края от 22.07.2015 № 478-п, предоставить в комитет земельных и имущественных отношений администрации города Краснокамска в течении 1 месяца с момента размещения объектов материалы контрольной геодезической съемки размещенных объектов на бумажном и электронном носителях на безвозмездной основе.

В соответствии со статьей 20¹ Закона Пермского края от 14.09.2011 № 805-ПК «О градостроительной деятельности в Пермском крае» **ОАО «МРСК Урала»:**

- не позднее чем за 10 рабочих дней до начала строительства и (или) реконструкции безвозмездно передает в орган местного самоуправления по месту расположения каждого объекта один экземпляр копий разделов проектной документации, предусмотренных пунктом 1 части 12 статьи 48 Градостроительного кодекса Российской Федерации;
- в течение 10 рабочих дней после окончания работ по строительству, реконструкции безвозмездно передает в орган местного самоуправления по месту расположения каждого объекта схему, отображающую расположение объекта и сетей инженерно-технического обеспечения, подписанную застройщиком (техническим заказчиком), с приложением текстового и графического описания местоположения границ охранной и санитарно-защитной зоны, перечень координат характерных точек границ такой зоны.

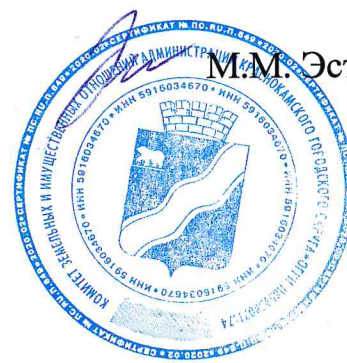
примечание:

- решение о размещении объектов не дает право на строительство и (или) реконструкцию объектов, не указанных в решении о размещении объектов.
- размещение объектов предусматривает надлежащее выполнение обязанностей заявителя в соответствии со статьей 39.35 Земельного кодекса Российской Федерации.

приложение: схема предполагаемых к использованию земель или части земельного участка на 1 л. в 1 экз.

И.о. заместителя председателя комитета –
начальника отдела по управлению
земельными участками

Т.С. Катаева
43834



М.М. Эстерлейн

Схема предполагаемых к использованию земель или части земельного участка

Объект: «Строительство участка ВЛ-0,4кВ от ближайшей опоры существующей ВЛ-0,4кВ от ТП-1202, Реконструкция ВЛ 0,4кВ от ТП-1202 (установка оборудования учета э/э на опорах ВЛ-0,4кВ), входящей в ЭСК ПС 35кВ Судозавод, для электроснабжения хозяйственной постройки по адресу: Пермский край, Краснокамский район, д.Калининцы (кад номер зем.участка 59:07:0200101:54)»

Местоположение: Пермский край, Краснокамский район, Оверьяское пг, в районе д. Калининцы

Площадь земель или части земельного участка 511 кв.м., в том числе :ЗУ1(1) - 198 кв.м., :ЗУ1(2) - 313 кв.м.

Категория земель: Земли сельскохозяйственного назначения

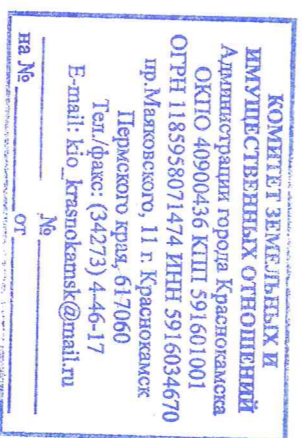
Вид разрешенного использования: -

Координаты точек в МСК-59

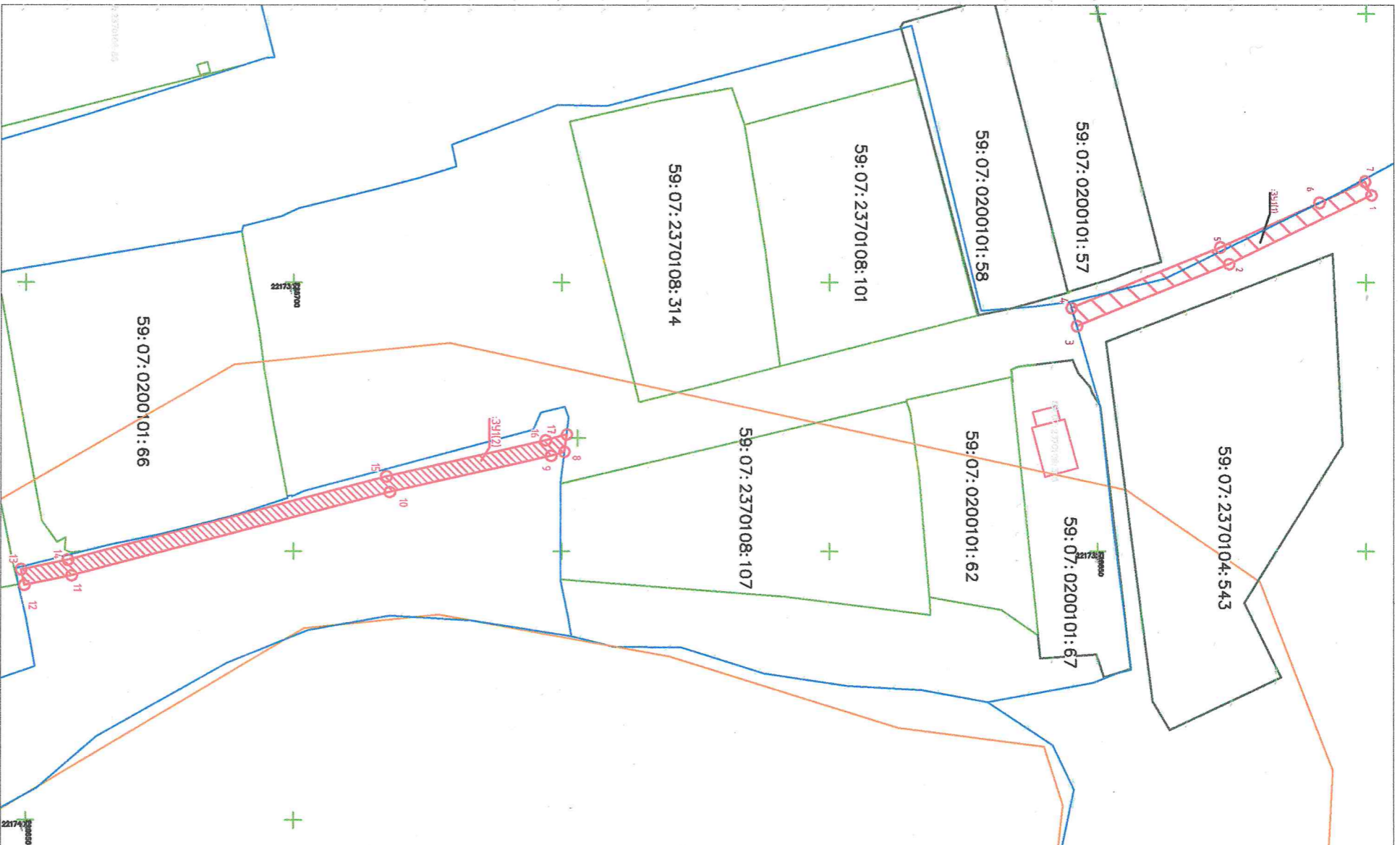
:ЗУ1(1)		
№ точек	X	Y
1	528901,05	2217283,74
2	528874,45	2217286,54
3	528846,08	2217308,04
4	528845,10	2217304,68
5	528872,80	2217293,42
6	528891,36	2217285,11
7	528899,93	2217281,20
:ЗУ1(2)		
8	528750,57	2217331,48
9	528748,07	2217332,18
10	528717,89	2217338,96
11	528658,60	2217354,52
12	528649,77	2217356,33
13	528649,16	2217353,39
14	528657,92	2217351,59
15	528717,23	2217336,03
16	528747,06	2217329,33
17	528750,98	2217328,24

Описание границ смежных землепользователей:

от точки 1 до точки 3 земли общесо пользования
 от точки 3 до точки 4 участок КН 59:07:2370108:108
 от точки 4 до точки 1 земли общесо пользования
 от точки 8 до точки 17 земли общесо пользования
 от точки 17 до точки 8 участок КН 59:07:2370108:108



К РЕШЕНИЮ О РАЗМЕЩЕНИИ
 № 29 /20 от 25.02.2020



Масштаб 1:1000

Заявитель:

Татьяна Васильевна С.В.

МПП

(подпись, расшифровка подписи)

Верно

по Доверенности №ПГЗ-398-2020 от 13.01.2020

(для юридических лиц и индивидуальных предпринимателей)

Условные обозначения:

:ЗУ1	- условный номер земельного участка
	- вновь образованная часть границы, сведения о которой достаточны для определения ее местоположения
	- существующая часть границы, имеющиеся в ГКН сведения о которой достаточны для определения ее местоположения
:66	- номер земельного участка в кадастровом квартале
59:07:0200101	- номер кадастрового квартала
	- граница кадастрового квартала