



**АДМИНИСТРАЦИЯ КРАСНОКАМСКОГО ГОРОДСКОГО ОКРУГА**  
**КОМИТЕТ ЗЕМЕЛЬНЫХ И ИМУЩЕСТВЕННЫХ ОТНОШЕНИЙ**  
**АДМИНИСТРАЦИИ КРАСНОКАМСКОГО ГОРОДСКОГО ОКРУГА**

**РЕШЕНИЕ**

о размещении объектов N 96 /20 от «08» июня 2020 год

г. Краснокамск, пр. Маяковского, 11

Комитет земельных и имущественных отношений администрации Краснокамского городского округа в соответствии с пунктом 3 статьи 39.36 Земельного кодекса Российской Федерации, Положением о порядке и условиях размещения объектов на землях или земельных участках, находящихся в государственной или муниципальной собственности, на территории Пермского края без предоставления земельных участков и установления сервитутов, утвержденным постановлением Правительства Пермского края от 22.07.2015 № 478-п

**разрешает** Публичному акционерному обществу «МОБИЛЬНЫЕ ТЕЛЕСИСТЕМЫ» (ПАО «МТС»), ОГРН 1027700149124, ИНН 7740000076, адрес: 109147, г. Москва, ул. Марксистская, д. 4, телефон представителя: 8(902)8363308.

**размещение объекта:** Антенно-мачтовое сооружение сотовой связи, для размещения которых не требуется разрешения на строительство.

**способ размещения:** наземный.

**площадь:** 446 кв.м.

**на землях:** государственная собственность на которые не разграничена.

**на срок:** бессрочно.

**местоположение:** Пермский край, Краснокамский городской округ, д. Мошни, в районе ул.Нагорная, 17, в кадастровом квартале 59:07:0220101, согласно прилагаемой схеме предполагаемых к использованию земель или части земельного участка.

**вид разрешенного использования:** -

Территория, согласно схеме, расположена в зоне с особыми условиями использования территории:

- приаэродромная территория аэродрома аэропорта Большое Савино (59:32-6.553).

**ПАО «МТС»:**

- до момента размещения объекта осуществить согласование с собственниками объектов инфраструктуры, в т.ч. транспортной, расположенных в пределах земельного участка, указанного на прилагаемой схеме;

- получить разрешение (ордер) на производство земляных работ;

- соблюдать правила охранных зон воздушного пространства, установленные Постановлением Правительства Российской Федерации от 11.03.2010 № 138 «Об утверждении Федеральных правил использования воздушного пространства Российской Федерации»;

- соблюдать правила благоустройства территории Краснокамского городского округа, утвержденные решением Краснокамской городской Думы от 24.04.2019 № 61.

В соответствии со статьей 20<sup>1</sup> Закона Пермского края от 14.09.2011 № 805-ПК «О градостроительной деятельности в Пермском крае» ПАО «МТС»:

- не позднее чем за 10 рабочих дней до начала строительства и (или) реконструкции безвозмездно передает в орган местного самоуправления по месту расположения каждого объекта один экземпляр копий разделов проектной документации, предусмотренных пунктом 1 части 12 статьи 48 Градостроительного кодекса Российской Федерации;

- в течение 10 рабочих дней после окончания работ по строительству, реконструкции безвозмездно передает в орган местного самоуправления по месту расположения каждого объекта схему, отображающую расположение объекта и сетей инженерно-технического обеспечения, подписанную застройщиком (техническим заказчиком), с приложением текстового и графического описания местоположения границ охранный и санитарно-защитной зоны, перечень координат характерных точек границ такой зоны.

**примечание:**

- решение о размещении объектов не дает право на строительство и (или) реконструкцию объектов, не указанных в решении о размещении объектов.

- размещение объектов предусматривает надлежащее выполнение обязанностей заявителя в соответствии со статьей 39.35 Земельного кодекса Российской Федерации.

**приложение:** схема предполагаемых к использованию земель или части земельного участка на 1 л. в 1 экз.

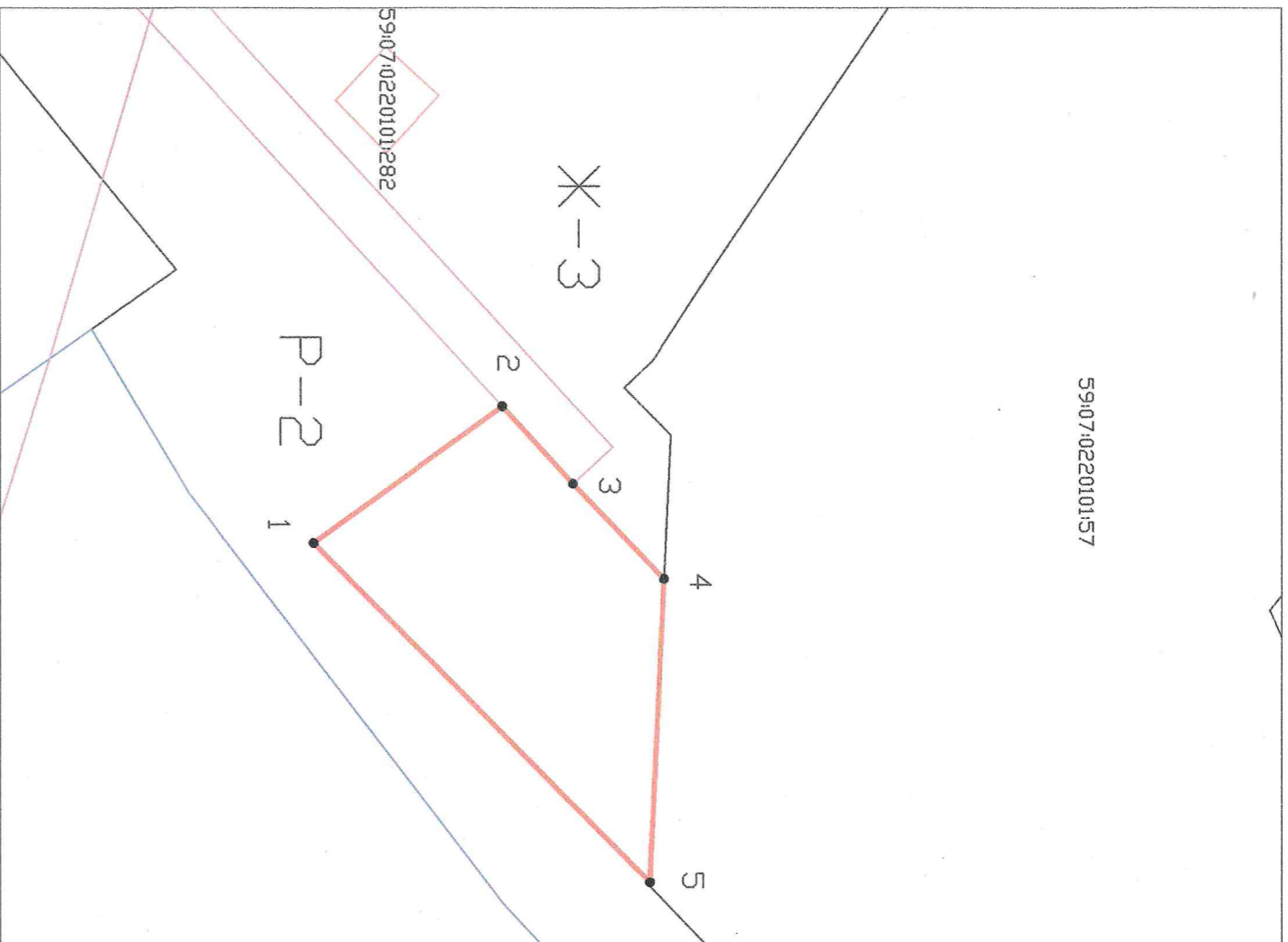
Заместитель председателя комитета –  
начальник отдела по управлению  
земельными участками



З.Х. Мифтахова

# Схема предполагаемых к использованию земель или части земельного участка

Объект: " Антенно-мачтовое сооружение сотовой связи"  
 Местоположение: Пермский край, г.о. Краснокамский, г. Мошны, в районе ул. Нагорная, 17  
 Площадь земель или части земельного участка, кв.м.: 446  
 Категория земель: земли населенных пунктов  
 Вид разрешенного использования: для размещения антенно-мачтового сооружения сотовой связи



Каталог координат, м

Обозначение характерных точек границы	Координаты, м	
	X	Y
1	2	3
1	527069.42	2215154.96
2	527083.47	2215144.80
3	527088.74	2215150.54
4	527095.50	2215157.66
5	527094.43	2215180.17
1	527069.42	•2215154.96

Масштаб 1:500

## К РЕШЕНИЮ О РАЗМЕЩЕНИИ № 86 /20 ОТ 08.06 2020

Описание границ смежных земельных участков:  
 от 1 точки до 4 точки – муниципальная собственность;  
 от 4 точки до 5 точки – земельный участок 59:07:0220101:57  
 от 5 точки до 1 точки – муниципальная собственность

### Условные обозначения:

* 1	Характерная точка границы, сведения о которой позволяют однозначно определить ее на местности
	Границы земельных участков, установленные (уточненные) при проведении кадастровых работ, отражающиеся в масштабе
	Граница земельного участка, сведения о которой содержатся в ЕГРН
:57	Обозначение кадастрового номера земельного участка
	Граница кадастрового квартала
59:07:0220101	Обозначение кадастрового квартала
	Граница зоны с особыми условиями использования территории
P-2	Обозначение территориальной зоны

Заведующий  
  
 (для юридических лиц, ИП  
 и индивидуальных предпринимателей)  
 Верно