



АДМИНИСТРАЦИЯ
КРАСНОКАМСКОГО ГОРОДСКОГО ОКРУГА

КОМИТЕТ ЗЕМЕЛЬНЫХ И ИМУЩЕСТВЕННЫХ ОТНОШЕНИЙ
АДМИНИСТРАЦИИ КРАСНОКАМСКОГО ГОРОДСКОГО ОКРУГА

РЕШЕНИЕ

о размещении объектов № 260/21 от «05» 10 2021 год

г. Краснокамск, пр. Маяковского, 11

В соответствии с пунктом 3 статьи 39.36 Земельного кодекса Российской Федерации, Положением о порядке и условиях размещения объектов на землях или земельных участках, находящихся в государственной или муниципальной собственности, на территории Пермского края без предоставления земельных участков и установления сервитутов, утвержденным постановлением Правительства Пермского края от 22.07.2015 № 478-п, комитет земельных и имущественных отношений администрации Краснокамского городского округа **разрешает** Открытому акционерному обществу «Межрегиональная распределительная сетевая компания Урала», ОГРН 1056604000970, ИНН 6671163413, юридический адрес: 620026, Свердловская область, г. Екатеринбург, ул. Мамина-Сибиряка, д. 140, тел.: 8 (3435) 23-04-66, email: cecr@cht.mrsk-ural.ru.

размещение объекта: под объекты инженерного оборудования электроснабжения Строительство КТП 10/0,4 кВ, ВЛ 6кВ, ВЛ 0,4 кВ с установкой ПУ для электроснабжения села Мысы (4500069921), для размещения которых не требуется разрешения на строительство.

способ размещения: надземный.

площадь: 233 кв.м.

на землях: государственная собственность на которые не разграничена.

на срок: бессрочно.

местоположение: Пермский край, Краснокамский городской округ, с. Мысы, в кадастровых кварталах 59:07:0180213, 59:07:0180207, согласно прилагаемой схеме предполагаемых к использованию земель или части земельного участка.

вид разрешенного использования: -

Территория, согласно схеме, расположена в зонах с особыми условиями использования территории:

- зона с особыми условиями использования, приаэродромная территория аэродрома аэропорта Большое Савино (59:32-6.553);
- охранный зона инженерных коммуникаций, зона охраны искусственных объектов (59:07-6.28);
- зона публичного сервитута, прочие зоны с особыми условиями использования территории (59:07-6.1089).

ОАО «МРСК Урала»:

- соблюдать правила охраны электрических сетей, установленные постановлением Правительства Российской Федерации от 24.02.2009 № 160 «О порядке установления охранных зон объектов электросетевого хозяйства и особых условий использования земельных участков, расположенных в границах таких зон»;

- соблюдать правила охранных зон воздушного пространства, установленные Постановлением Правительства РФ от 11.03.2010 № 138 «Об утверждении Федеральных правил использования воздушного пространства Российской Федерации»;

- до момента размещения объекта осуществить согласование с собственниками объектов инфраструктуры, в т.ч. транспортной, расположенных в пределах земельного участка, указанного на прилагаемой схеме;

- получить разрешение (ордер) на производство земляных работ;

- соблюдать Правила благоустройства территории Краснокамского городского округа, утвержденные решением Краснокамской городской Думы от 24.04.2019 № 61.

В соответствии с пунктом 7(2) Положения о порядке и условиях размещения объектов на землях или земельных участках, находящихся в государственной или муниципальной собственности, на территории Пермского края без предоставления земельных участков и установления сервитутов, утвержденным постановлением Правительства Пермского края от 22.07.2015 № 478-п, предоставить в комитет земельных и имущественных отношений администрации Краснокамского городского округа в течении 1 месяца с момента размещения объектов материалы контрольной геодезической съемки размещенных объектов на бумажном и электронном носителях на безвозмездной основе.

В соответствии со статьей 20¹ Закона Пермского края от 14.09.2011 № 805-ПК «О градостроительной деятельности в Пермском крае» **ОАО «МРСК Урала»:**

- не позднее чем за 10 рабочих дней до начала строительства и (или) реконструкции безвозмездно передает в орган местного самоуправления по месту расположения каждого объекта один экземпляр копий разделов проектной документации, предусмотренных пунктом 1 части 12 статьи 48 Градостроительного кодекса Российской Федерации;

- в течение 10 рабочих дней после окончания работ по строительству, реконструкции безвозмездно передает в орган местного самоуправления по месту расположения каждого объекта схему, отображающую расположение объекта и сетей инженерно-технического обеспечения, подписанную застройщиком (техническим заказчиком), с приложением текстового и графического описания местоположения границ охранной и санитарно-защитной зоны, перечень координат характерных точек границ такой зоны.

примечание:

- решение о размещении объектов не дает право на строительство и (или) реконструкцию объектов, не указанных в решении о размещении объектов.

- размещение объектов предусматривает надлежащее выполнение обязанностей заявителя в соответствии со статьей 39.35 Земельного кодекса Российской Федерации.

приложение: схема предполагаемых к использованию земель или части земельного участка на 1 л. в 1 экз.

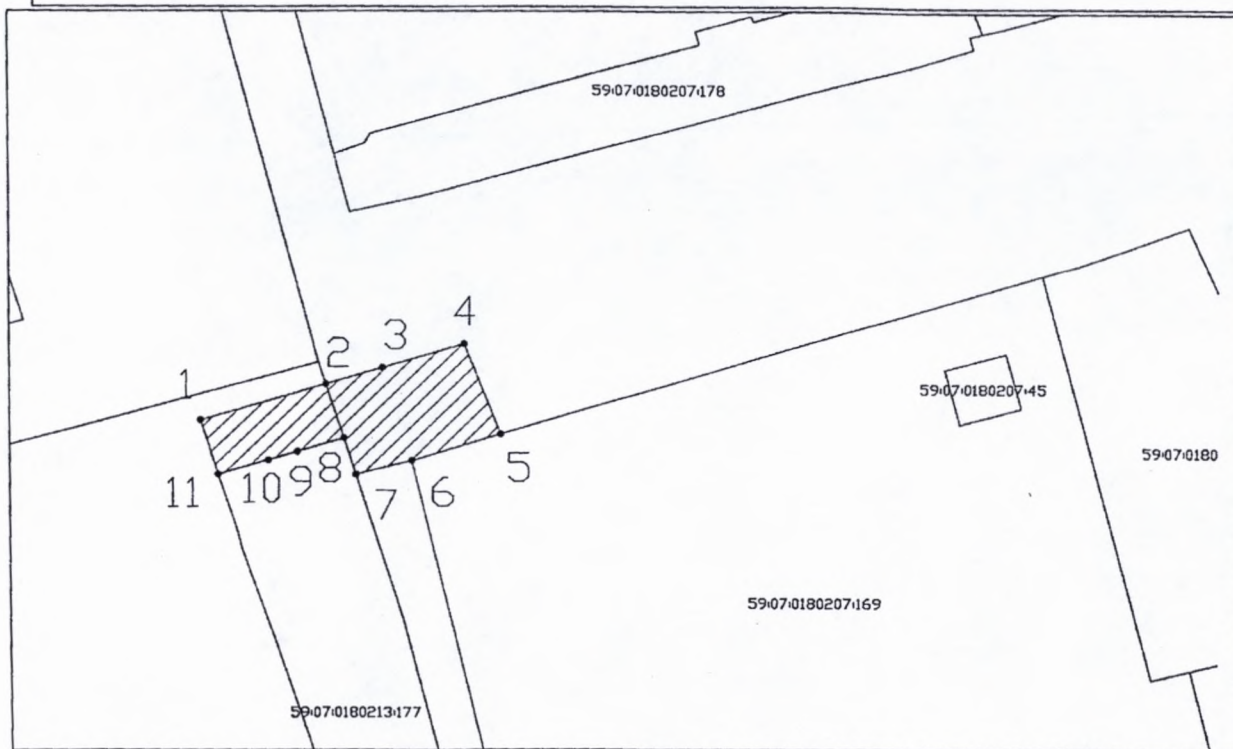
И.о. председателя комитета земельных и имущественных отношений администрации Краснокамского городского округа



Ю.А. Отинова

Схема предполагаемых к использованию земель или части земельного участка

Объект: «Строительство КТП 10/0,4 кВ, ВЛ 6 кВ, ВЛ 0,4 кВ с установкой ПУ для электроснабжения села Мысы (4500069921)»
Местоположение: Пермский край, Краснокамский р-н, Оверятское с/п, с. Мысы, ул. Пролетарская
Площадь земель или части земельного участка, кв.м.: 233
Категория земель: Земли населённых пунктов
Вид разрешенного использования земельного участка:
Цель использования: под объекты инженерного оборудования Электроснабжения («Строительство КТП 10/0,4 кВ, ВЛ 6 кВ, ВЛ 0,4 кВ с установкой ПУ для электроснабжения села Мысы (4500069921)»)



Координаты характерных точек

№	X	Y
1	523143,23	2210748,14
2	523147,04	2210760,76
3	523148,77	2210766,54
4	523151,27	2210774,86
5	523141,73	2210778,61
6	523138,96	2210769,56
7	523137,49	2210763,85
8	523141,33	2210762,62
9	523139,89	2210757,83
10	523139,00	2210754,88
11	523137,49	2210749,87
1	523143,23	2210748,14

Условные обозначения:

- предполагаемые к использованию земли
- граница земельного участка, сведения о котором внесены в ГКН
- 1 характерные точки границы испрашиваемого земельного участка

Масштаб 1:700

Описание границ смежных землепользователей:

- 11-5, 6-7 неразграниченный зем.участок
- 5-6 зем.участок с кад.номером 59:07:0180207:169
- 7-8-9-10-11 зем.участок с кад.номером 59:07:0180213:177

Р РЕШЕНИЮ О РАЗМЕЩЕНИИ
 № 260 /21 ОТ 05.10. 2021

Заявитель: _____ /Е.В. Кузнецова