



АДМИНИСТРАЦИЯ КРАСНОКАМСКОГО ГОРОДСКОГО ОКРУГА
КОМИТЕТ ЗЕМЕЛЬНЫХ И ИМУЩЕСТВЕННЫХ ОТНОШЕНИЙ
АДМИНИСТРАЦИИ КРАСНОКАМСКОГО ГОРОДСКОГО ОКРУГА

РЕШЕНИЕ

о размещении объектов № д/88 /21 от «д/д» ноября 2021 год

г. Краснокамск, пр. Маяковского, 11

В соответствии с пунктом 3 статьи 39.36 Земельного кодекса Российской Федерации, Положением о порядке и условиях размещения объектов на землях или земельных участках, находящихся в государственной или муниципальной собственности, на территории Пермского края без предоставления земельных участков и установления сервитутов, утвержденным постановлением Правительства Пермского края от 22.07.2015 № 478-п, комитет земельных и имущественных отношений администрации Краснокамского городского округа **разрешает** Открытому акционерному обществу «Межрегиональная распределительная сетевая компания Урала» (ОАО «МРСК УРАЛА»), ОГРН 1056604000970, ИНН 6671163413, юридический адрес: 620026, Свердловская область, г. Екатеринбург, ул. Мамина-Сибиряка, д. 140, тел.:8 (3435) 23-04-66, email:cecr@cht.mrsk-ural.ru.

размещение объекта: Строительство ВЛ 0,4 кВ с установкой ПУ для электроснабжения Пермского края, для размещения которых не требуется разрешения на строительство.

способ размещения: наземный, надземный.

площадь: 63 кв.м.

на землях: собственность Муниципального образования Краснокамского городского округа.

на срок: бессрочно.

местоположение: Пермский край, Краснокамский городской округ, д. Клепики, на части земельного участка с кадастровым номером 59:07:2540101:522, согласно прилагаемой схеме предполагаемых к использованию земель или части земельного участка.

Территория, согласно схеме, расположена в зоне с особыми условиями использования территории:

- приаэродромная территория аэродрома аэропорта Большое Савино (59.32.2.857).

вид разрешенного использования: -

ОАО «МРСК Урала»:

- до момента размещения объекта осуществить согласование с собственниками объектов инфраструктуры, в т.ч. транспортной, расположенных в пределах земельного участка, указанного на прилагаемой схеме;
- получить разрешение (ордер) на производство земляных работ;
- соблюдать правила охранных зон воздушного пространства, установленные Постановлением Правительства Российской Федерации от 11.03.2010 № 138 «Об утверждении Федеральных правил использования воздушного пространства Российской Федерации»;

- соблюдать Правила благоустройства территории Краснокамского городского округа, утвержденные решением Краснокамской городской Думы от 24.04.2019 № 61.

В соответствии с пунктом 7(2) Положения о порядке и условиях размещения объектов на землях или земельных участках, находящихся в государственной или муниципальной собственности, на территории Пермского края без предоставления земельных участков и установления сервитутов, утвержденным постановлением Правительства Пермского края от 22.07.2015 № 478-п, предоставить в комитет земельных и имущественных отношений администрации города Краснокамска в течении 1 месяца с момента размещения объектов материалы контрольной геодезической съемки размещенных объектов на бумажном и электронном носителях на безвозмездной основе.

В соответствии со статьей 20¹ Закона Пермского края от 14.09.2011 № 805-ПК «О градостроительной деятельности в Пермском крае» **ОАО «МРСК Урала»:**

- не позднее чем за 10 рабочих дней до начала строительства и (или) реконструкции безвозмездно передает в орган местного самоуправления по месту расположения каждого объекта один экземпляр копий разделов проектной документации, предусмотренных пунктом 1 части 12 статьи 48 Градостроительного кодекса Российской Федерации;

- в течение 10 рабочих дней после окончания работ по строительству, реконструкции безвозмездно передает в орган местного самоуправления по месту расположения каждого объекта схему, отображающую расположение объекта и сетей инженерно-технического обеспечения, подписанную застройщиком (техническим заказчиком), с приложением текстового и графического описания местоположения границ охранной и санитарно-защитной зоны, перечень координат характерных точек границ такой зоны.

примечание:

- решение о размещении объектов не дает право на строительство и (или) реконструкцию объектов, не указанных в решении о размещении объектов.

- размещение объектов предусматривает надлежащее выполнение обязанностей заявителя в соответствии со статьей 39.35 Земельного кодекса Российской Федерации.

приложение: схема предполагаемых к использованию земель или части земельного участка на 1 л. в 1 экз.

Председатель комитета земельных
и имущественных отношений администрации
Краснокамского городского округа



Р.Р. Петров

Т.С. Катаева,
43834

**Схема предполагаемых к использованию земель
или части земельного участка**

Объект: Строительство ВЛ 0,4 кВ с установкой ПУ для электроснабжения Краснокамского района (4500066273)

Местоположение: Пермский край, Краснокамский городской округ, д.Клепики

Площадь земель или части земельного участка, кв.м: 63

Категория земель: Земли населенных пунктов

Вид разрешенного использования: -

Цель использования: под объекты инженерного оборудования электроснабжения (Строительство ВЛ 0,4 кВ с установкой ПУ для электроснабжения Краснокамского района (4500066273))

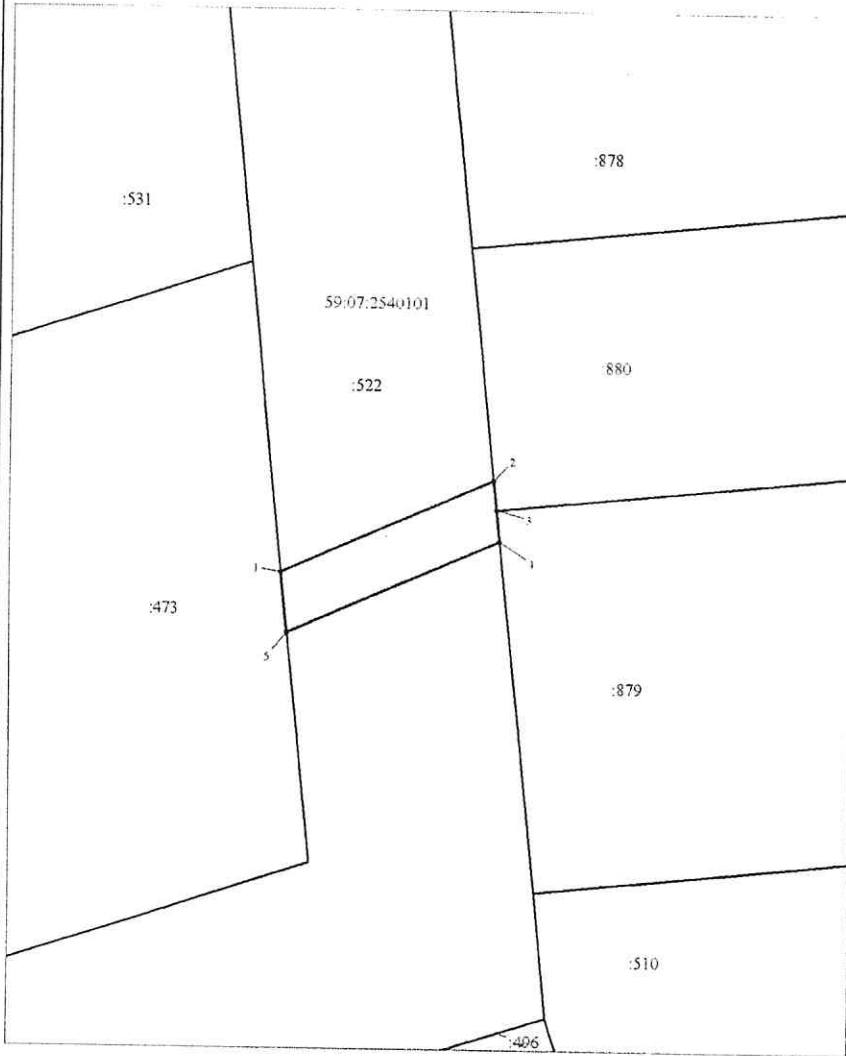
Описание границ смежных землепользователей:

от точки 1 до точки 2, от точки 4 до точки 5 - земельный участок с кадастровым номером 59:07:2540101:522

от точки 2 до точки 3 - земельный участок с кадастровым номером 59:07:2540101:880

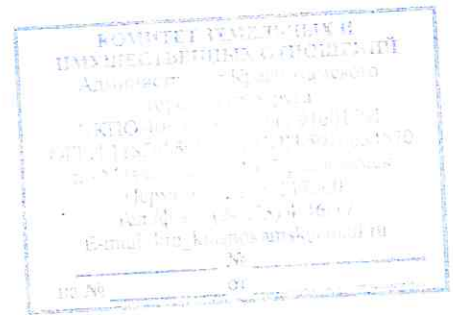
от точки 3 до точки 4 - земельный участок с кадастровым номером 59:07:2540101:879

от точки 5 до точки 1 - земельный участок с кадастровым номером 59:07:2540101:473



Масштаб 1:500

Координаты характерных точек МСК-59		
№	Координаты, м	
	X	Y
1	2	3
1	518569.67	2195057.19
2	518576.10	2195071.61
3	518574.06	2195071.82
4	518571.92	2195072.04
5	518565.49	2195057.61
1	518569.67	2195057.19



Условные обозначения:

- предполагаемые к использованию земли;
- существующая часть границы, имеющиеся в ЕГРН сведения о которой достаточны для определения ее местоположения;
- 1 - характерные точки границы испрашиваемого земельного участка;
- границы зон, с особыми условиями использования территории, внесенные в ЕГРН
- граница кадастрового квартала;

59.07.2540101 - кадастровый номер квартала.

А РЕШЕНИЮ О РАЗМЕЩЕНИИ
№ 288 /21 ОТ 22. 11. 2021