



АДМИНИСТРАЦИЯ КРАСНОКАМСКОГО ГОРОДСКОГО ОКРУГА

КОМИТЕТ ЗЕМЕЛЬНЫХ И ИМУЩЕСТВЕННЫХ ОТНОШЕНИЙ АДМИНИСТРАЦИИ КРАСНОКАМСКОГО ГОРОДСКОГО ОКРУГА

РЕШЕНИЕ

о размещении объектов № 31 /22 от « 18 » февраля 2022 год

г. Краснокамск, пр. Маяковского, 11

В соответствии с пунктом 3 статьи 39.36 Земельного кодекса Российской Федерации, Положением о порядке и условиях размещения объектов на землях или земельных участках, находящихся в государственной или муниципальной собственности, на территории Пермского края без предоставления земельных участков и установления сервитутов, утвержденным постановлением Правительства Пермского края от 22.07.2015 № 478-п, комитет земельных и имущественных отношений администрации Краснокамского городского округа **разрешает** Открытому акционерному обществу «Межрегиональная распределительная сетевая компания Урала» (ОАО «МРСК УРАЛА»), ОГРН 1056604000970, ИНН 6671163413, юридический адрес: 620026, Свердловская область, г. Екатеринбург, ул. Мамина-Сибиряка, д. 140, тел.:8 (3435) 23-04-66, email:cecra@cht.mrsk-ural.ru.

размещение объекта: Строительство ВЛ 0,4 кВ с установкой ПУ для электроснабжения деревни Гурино, для размещения которых не требуется разрешения на строительство.

способ размещения: наземный, надземный.

площадь: 270 кв.м.

на землях: государственная собственность на которые не разграничена.

на срок: бессрочно.

местоположение: Пермский край, Краснокамский городской округ, в районе д. Гурино, на землях в кадастровом квартале 59:07:2430103, согласно прилагаемой схеме предполагаемых к использованию земель или части земельного участка.

вид разрешенного использования: -

Территория, согласно схеме, расположена в зоне с особыми условиями использования территории:

- приаэродромная территория аэродрома аэропорта Большое Савино (59.32.2.857);

- часть прибрежной защитной полосы Воткинского водохранилища (59:01-6.3928);

- часть водоохранной зоны Воткинского водохранилища (59:01-6.2096).

ОАО «МРСК Урала»:

- до момента размещения объекта осуществить согласование с собственниками объектов инфраструктуры, в т.ч. транспортной, расположенных в пределах земельного участка, указанного на прилагаемой схеме;

- получить разрешение (ордер) на производство земляных работ;

- соблюдать правила охранных зон воздушного пространства, установленные Постановлением Правительства Российской Федерации от 11.03.2010 № 138 «Об

утверждении Федеральных правил использования воздушного пространства Российской Федерации»;

- соблюдать требования Водного Кодекса Российской Федерации;
- соблюдать Правила благоустройства территории Краснокамского городского округа, утвержденные решением Краснокамской городской Думы от 24.04.2019 № 61.

В соответствии с пунктом 7(2) Положения о порядке и условиях размещения объектов на землях или земельных участках, находящихся в государственной или муниципальной собственности, на территории Пермского края без предоставления земельных участков и установления сервитутов, утвержденным постановлением Правительства Пермского края от 22.07.2015 № 478-п, предоставить в комитет земельных и имущественных отношений администрации города Краснокамска в течении 1 месяца с момента размещения объектов материалы контрольной геодезической съемки размещенных объектов на бумажном и электронном носителях на безвозмездной основе.

В соответствии со статьей 20¹ Закона Пермского края от 14.09.2011 № 805-ПК «О градостроительной деятельности в Пермском крае» **ОАО «МРСК Урала»:**

- не позднее чем за 10 рабочих дней до начала строительства и (или) реконструкции безвозмездно передает в орган местного самоуправления по месту расположения каждого объекта один экземпляр копий разделов проектной документации, предусмотренных пунктом 1 части 12 статьи 48 Градостроительного кодекса Российской Федерации;
- в течение 10 рабочих дней после окончания работ по строительству, реконструкции безвозмездно передает в орган местного самоуправления по месту расположения каждого объекта схему, отображающую расположение объекта и сетей инженерно-технического обеспечения, подписанную застройщиком (техническим заказчиком), с приложением текстового и графического описания местоположения границ охранной и санитарно-защитной зоны, перечень координат характерных точек границ такой зоны.

примечание:

- решение о размещении объектов не дает право на строительство и (или) реконструкцию объектов, не указанных в решении о размещении объектов.
- размещение объектов предусматривает надлежащее выполнение обязанностей заявителя в соответствии со статьей 39.35 Земельного кодекса Российской Федерации.

приложение: схема предполагаемых к использованию земель или части земельного участка на 1 л. в 1 экз.

И.о. председателя комитета земельных и имущественных отношений администрации Краснокамского городского округа



Ю.А. Отинова

Т.С. Катаева,
43834

**Схема предполагаемых к использованию земель
или части земельного участка**

Объект: Строительство ВЛ 0,4 кВ с установкой ПУ для электроснабжения деревни Гурино (4500068898)

Местоположение: Пермский край, Краснокамский городской округ, д.Гурино

Площадь земель или части земельного участка, кв.м: 270

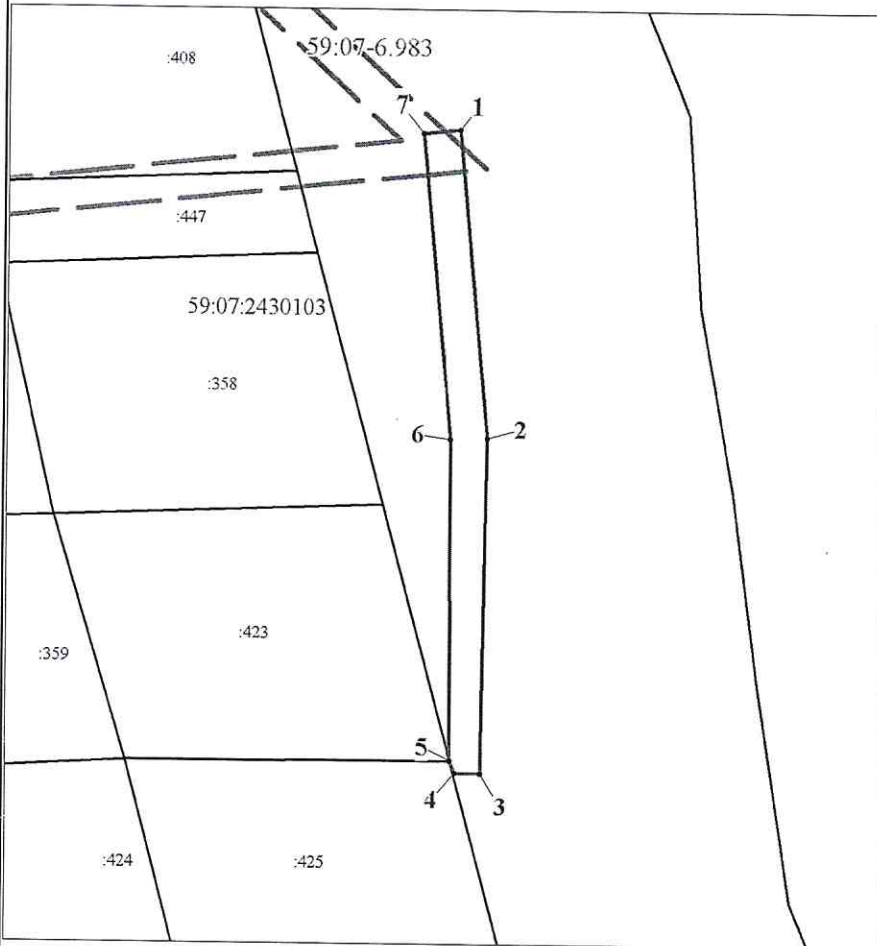
Категория земель: Земли населенных пунктов

Вид разрешенного использования: -

Цель использования: под объекты инженерного оборудования электроснабжения Строительство ВЛ 0,4 кВ с установкой ПУ для электроснабжения деревни Гурино (4500068898)

Описание границ смежных землепользователей:

от точки 1 до точки 1 - земли Краснокамского городского округа



Масштаб 1:800

РЕШЕНИЕ О РАЗМЕЩЕНИИ
№ 31/122 ОТ 18.02.2022

Координаты характерных точек МСК-59, зона 2

№	Координаты, м	
	X	Y
	2	3
1	520909.03	2196104.49
2	520875.13	2196107.65
3	520838.18	2196107.13
4	520838.26	2196104.35
5	520839.61	2196103.83
6	520874.96	2196103.65
7	520908.66	2196100.51
1	520909.03	2196104.49

КОМПЕТ. ЦЕНТ. ЗЕМЕЛЬНЫМ
ИМУЩЕСТВЕННЫМ ОТНОШЕНИЯМ
Администрация Краснокамского
городского округа
ОКПО 40900430 КПП 591601001
ОГРН 1185958071474 ИНН 5916034670
пр. Маяковского, 11 в. Краснокамск
Пермского края, 617060
Тел./факс: (34273) 4-10-17
E-mail: kio_krasnokamsk@mail.ru
на № _____ от _____

Условные обозначения:

- предполагаемые к использованию земли;
- существующая часть границы, имеющиеся в ЕГРН сведения о которой достаточны для определения ее местоположения;
- 1** - характерные точки границы испрашиваемого земельного участка;
- границы зон, с особыми условиями использования территории, внесенные в ЕГРН
- граница кадастрового квартала;

59:07.2430103 - кадастровый номер квартала.

Заявитель Кузнецова Е.В.
(по доверенности ФАО "МРСК Урала" от 30.12.2021 №ПЭ-142-2022)