



**АДМИНИСТРАЦИЯ
КРАСНОКАМСКОГО ГОРОДСКОГО ОКРУГА**

**КОМИТЕТ ЗЕМЕЛЬНЫХ И ИМУЩЕСТВЕННЫХ ОТНОШЕНИЙ
АДМИНИСТРАЦИИ КРАСНОКАМСКОГО ГОРОДСКОГО ОКРУГА**

РЕШЕНИЕ

о размещении объектов № 112 /22 от « 31 » 05. 2022 год

г. Краснокамск, пр. Маяковского, 11

В соответствии с пунктом 3 статьи 39.36 Земельного кодекса Российской Федерации, Положением о порядке и условиях размещения объектов на землях или земельных участках, находящихся в государственной или муниципальной собственности, на территории Пермского края без предоставления земельных участков и установления сервитутов, утвержденным постановлением Правительства Пермского края от 22.07.2015 № 478-п, комитет земельных и имущественных отношений администрации Краснокамского городского округа **разрешает** Открытому акционерному обществу «Межрегиональная распределительная сетевая компания Урала», ОГРН 1056604000970, ИНН 6671163413, юридический адрес: 620026, Свердловская область, г. Екатеринбург, ул. Мамина-Сибиряка, д. 140, тел.:8 (3435) 23-04-66, email:cecr@cht.mrsk-ural.ru.

размещение объекта: под объекты инженерного оборудования (Строительство ВЛ 0,4 кВ с установкой ПУ для электроснабжения деревни Батуры (4500070621)), для размещения которых не требуется разрешения на строительство.

способ размещения: надземный.

площадь: 387 кв.м.

на землях: государственная собственность на которые не разграничена.

на срок: бессрочно.

местоположение: Пермский край, Краснокамский городской округ, вблизи д. Батуры, в кадастровом квартале 59:07:2300101, согласно прилагаемой схеме предполагаемых к использованию земель или части земельного участка.

вид разрешенного использования: -

Территория, согласно схеме, расположена в зонах с особыми условиями использования территории:

- охранный зона инженерных коммуникаций зона охраны искусственных объектов (59:07-6.891);

- охранный зона инженерных коммуникаций зона охраны искусственных объектов (59:07-6.890).

ОАО «МРСК Урала»:

- соблюдать правила охраны электрических сетей, установленные постановлением Правительства Российской Федерации от 24.02.2009 № 160 «О порядке установления охранных зон объектов электросетевого хозяйства и особых условий использования земельных участков, расположенных в границах таких зон»;

- до момента размещения объекта осуществить согласование с собственниками объектов инфраструктуры, в т.ч. транспортной, расположенных в пределах земельного участка, указанного на прилагаемой схеме;

- получить разрешение (ордер) на производство земляных работ;

- соблюдать Правила благоустройства территории Краснокамского городского округа, утвержденные решением Краснокамской городской Думы от 24.04.2019 № 61.

В соответствии с пунктом 7(2) Положения о порядке и условиях размещения объектов на землях или земельных участках, находящихся в государственной или муниципальной собственности, на территории Пермского

края без предоставления земельных участков и установления сервитутов, утвержденным постановлением Правительства Пермского края от 22.07.2015 № 478-п, предоставить в комитет земельных и имущественных отношений администрации Краснокамского городского округа в течении 1 месяца с момента размещения объектов материалы контрольной геодезической съемки размещенных объектов на бумажном и электронном носителях на безвозмездной основе.

В соответствии со статьей 20¹ Закона Пермского края от 14.09.2011 № 805-ПК «О градостроительной деятельности в Пермском крае» **ОАО «МРСК Урала»:**

- не позднее чем за 10 рабочих дней до начала строительства и (или) реконструкции безвозмездно передает в орган местного самоуправления по месту расположения каждого объекта один экземпляр копий разделов проектной документации, предусмотренных пунктом 1 части 12 статьи 48 Градостроительного кодекса Российской Федерации;

- в течение 10 рабочих дней после окончания работ по строительству, реконструкции безвозмездно передает в орган местного самоуправления по месту расположения каждого объекта схему, отображающую расположение объекта и сетей инженерно-технического обеспечения, подписанную застройщиком (техническим заказчиком), с приложением текстового и графического описания местоположения границ охранной и санитарно-защитной зоны, перечень координат характерных точек границ такой зоны.

примечание:

- решение о размещении объектов не дает право на строительство и (или) реконструкцию объектов, не указанных в решении о размещении объектов.

- размещение объектов предусматривает надлежащее выполнение обязанностей заявителя в соответствии со статьей 39.35 Земельного кодекса Российской Федерации.

приложение: схема предполагаемых к использованию земель или части земельного участка на 1 л. в 1 экз.

Председатель комитета земельных и имущественных отношений администрации Краснокамского городского округа



Р.Р. Петров

**Схема предполагаемых к использованию земель
или части земельного участка**

Объект: Строительство ВЛ 0,4 кВ с установкой ПУ для электроснабжения деревни Батуры (4500070621)

Местоположение: Пермский край, Краснокамский городской округ, вблизи д.Батуры

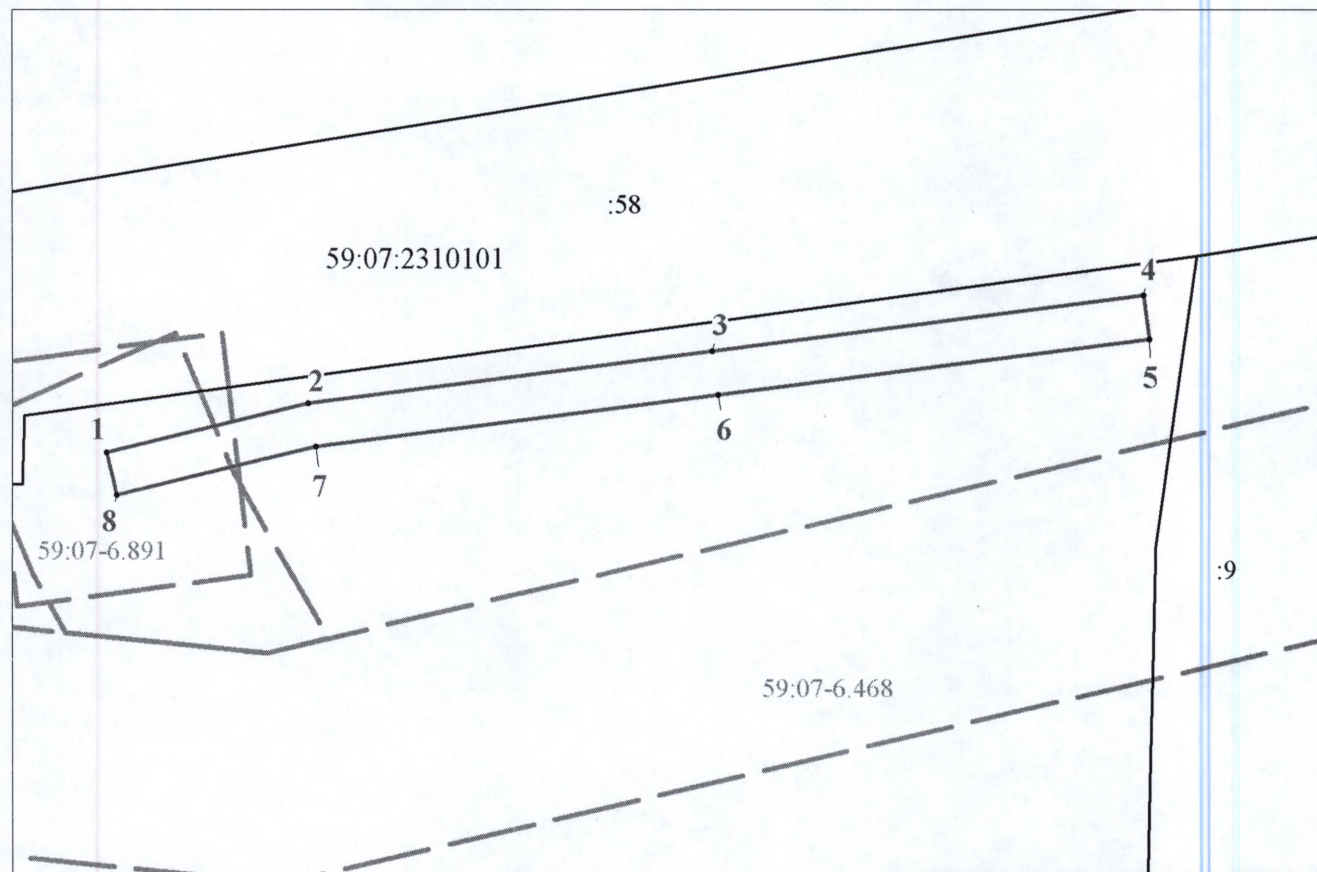
Площадь земель или части земельного участка, кв.м: **387**

Категория земель: Земли сельскохозяйственного назначения

Вид разрешенного использования: -

Цель использования: под объекты инженерного оборудования электроснабжения (Строительство ВЛ 0,4 кВ с установкой ПУ для электроснабжения деревни Батуры (4500070621))

Описание границ смежных землепользователей:
от точки 1 до точки 1- земли Краснокамского городского округа



Масштаб 1:700

РЕШЕНИЮ О РАМЕШЕНИИ
№ 112/22 ОТ 31.05.2022.

Координаты характерных точек МСК-59, зона 2

		Координаты, м	
№	Y	X	Y
1	Пермского края, 617000	3	
1	E-mail: krasn@yandex@mail.ru	537574.82	2211155.95
2	№	537579.35	2211174.77
3		537584.10	2211211.92
4		537589.17	2211251.60
5		537585.19	2211252.10
6		537580.13	2211212.42
7		537575.41	2211175.49
8		537570.94	2211156.88
1		537574.82	2211155.95

Условные обозначения:

- предполагаемые к использованию земли;
- существующая часть границы, имеющиеся в ЕГРН сведения о которой достаточны для определения ее местоположения;
- 1 - характерные точки границы испрашиваемого земельного участка;
- границы зон, с особыми условиями использования территории, внесенные в ЕГРН
- граница кадастрового квартала;

59:07:2310101 - кадастровый номер квартала.

Заявитель:  Стафеева М.А.

(по доверенности ОАО "ИРСК Урала" от 25.01.2022 №59 АА 4013084)