



**АДМИНИСТРАЦИЯ  
КРАСНОКАМСКОГО ГОРОДСКОГО ОКРУГА**

**КОМИТЕТ ЗЕМЕЛЬНЫХ И ИМУЩЕСТВЕННЫХ ОТНОШЕНИЙ  
АДМИНИСТРАЦИИ КРАСНОКАМСКОГО ГОРОДСКОГО ОКРУГА**

**РЕШЕНИЕ**

о размещении объектов № 165/22 от «03» 08. 2022 год

г. Краснокамск, пр. Маяковского, 11

В соответствии с пунктом 3 статьи 39.36 Земельного кодекса Российской Федерации, Положением о порядке и условиях размещения объектов на землях или земельных участках, находящихся в государственной или муниципальной собственности, на территории Пермского края без предоставления земельных участков и установления сервитутов, утвержденным постановлением Правительства Пермского края от 22.07.2015 № 478-п, комитет земельных и имущественных отношений администрации Краснокамского городского округа **разрешает:** Публичное акционерное общество «Т Плюс», ОГРН 1056315070350, ИНН 6315376946, юридический адрес: 143421, Российская Федерация, Московская область, Красногорский район, автодорога «Балтия», территория 26 км бизнес-центр «Рига-Ленд», строение 3, офис 506, тел.: +7(342) 243-6158, email: tplus-perm@tplusgroup.ru.

**размещение объекта:** подключение к системе теплоснабжения объекта-пристрой к МБОУ средней школы №8, расположенный по адресу г. Краснокамск, ул. Карла Маркса, 4б, для размещения которых не требуется разрешения на строительство.

**способ размещения:** подземный.

**площадь:** 25 кв.м.

**на землях:** Муниципальное образование Краснокамское городское поселение Краснокамского муниципального района Пермского края.

**на срок:** 11 (одиннадцать) месяцев.

**местоположение:** Пермский край, Краснокамский городской округ, г. Краснокамск, ул. Карла Маркса, з/у 4б/1, в кадастровом квартале 59:07:0010504, согласно прилагаемой схеме предполагаемых к использованию земель или части земельного участка.

**вид разрешенного использования:** -

Территория, согласно схеме, расположена в зоне с особыми условиями использования территории:

- приаэродромная территория аэродрома аэропорта Большое Савино (59.32.2.857);

- охранная зона инженерных коммуникаций, зона охраны искусственных объектов (59:07-6.1060).

**ПАО «Т Плюс»:**

- до момента размещения объекта осуществить согласование с собственниками объектов инфраструктуры, в т.ч. транспортной, расположенных в пределах земельного участка, указанного на прилагаемой схеме;

- получить разрешение (ордер) на производство земляных работ;

- соблюдать правила охранных зон воздушного пространства, установленные Постановлением Правительства РФ от 11.03.2010 № 138 «Об утверждении

Федеральных правил использования воздушного пространства Российской Федерации»;

- соблюдать Правила благоустройства территории Краснокамского городского округа, утвержденные решением Краснокамской городской Думы от 24.04.2019 № 61.

В соответствии с пунктом 7(2) Положения о порядке и условиях размещения объектов на землях или земельных участках, находящихся в государственной или муниципальной собственности, на территории Пермского края без предоставления земельных участков и установления сервитутов, утвержденным постановлением Правительства Пермского края от 22.07.2015 № 478-п, предоставить в комитет земельных и имущественных отношений администрации города Краснокамска в течении 1 месяца с момента размещения объектов материалы контрольной геодезической съемки размещенных объектов на бумажном и электронном носителях на безвозмездной основе.

В соответствии со статьей 20<sup>1</sup> Закона Пермского края от 14.09.2011 № 805-ПК «О градостроительной деятельности в Пермском крае» **ПАО «Т Плюс»:**

- не позднее чем за 10 рабочих дней до начала строительства и (или) реконструкции безвозмездно передает в орган местного самоуправления по месту расположения каждого объекта один экземпляр копий разделов проектной документации, предусмотренных пунктом 1 части 12 статьи 48 Градостроительного кодекса Российской Федерации;

- в течение 10 рабочих дней после окончания работ по строительству, реконструкции безвозмездно передает в орган местного самоуправления по месту расположения каждого объекта схему, отображающую расположение объекта и сетей инженерно-технического обеспечения, подписанную застройщиком (техническим заказчиком), с приложением текстового и графического описания местоположения границ охранной и санитарно-защитной зоны, перечень координат характерных точек границ такой зоны.

**примечание:**

- решение о размещении объектов не дает право на строительство и (или) реконструкцию объектов, не указанных в решении о размещении объектов.

- размещение объектов предусматривает надлежащее выполнение обязанностей заявителя в соответствии со статьей 39.35 Земельного кодекса Российской Федерации.

**приложение:** схема предполагаемых к использованию земель или части земельного участка на 1 л. в 1 экз.

Председатель комитета земельных и имущественных отношений администрации Краснокамского городского округа



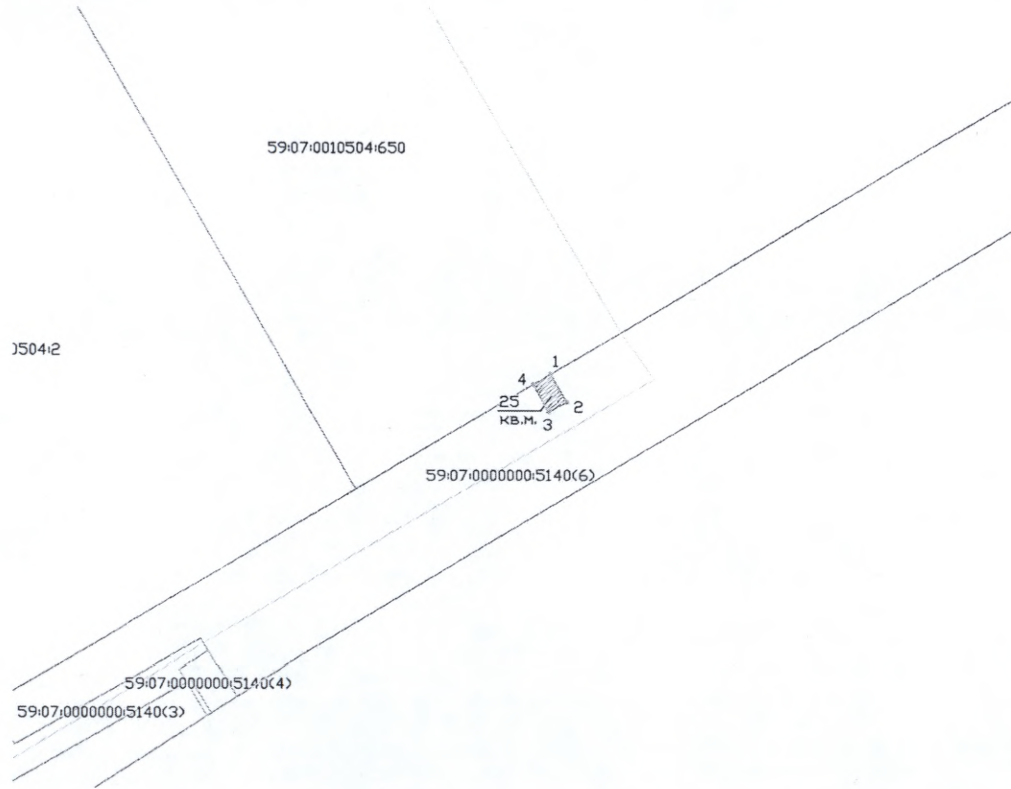
Р.Р. Петров

В.В. Никитин  
8(34273)41808

**Схема предполагаемых к использованию земель или части земельного участка**

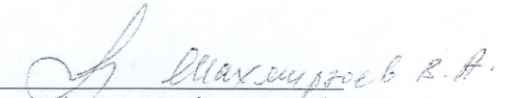
Объект: "Подключение к системе теплоснабжения объекта - пристрой к МБОУ средней школы №8, расположенный по адресу: г. Краснокамск, ул. Карла Маркса, 46".  
 Местоположение: Российская Федерация, Пермский край, г.о. Краснокамский, г Краснокамск, ул Карла Маркса, з/у 46/1.  
 Площадь земель или части земельного участка 25 кв.м.  
 Категория земель: Земли населенных пунктов  
 Вид разрешенного использования: -

Каталог координат в МСК 59



:5140/чзУ1		
№ точек	X	Y
1	525973,50	2202350,81
2	525968,03	2202353,85
3	525966,08	2202350,35
4	525971,47	2202347,36

**КОМИТЕТ ЗЕМЕЛЬНЫХ И  
 ИМУЩЕСТВЕННЫХ ОТНОШЕНИЙ**  
 Администрация Краснокамского  
 городского округа  
 ОКПО 40900436 КПП 591601001  
 ОГРН 1185958071474 ИНН 5916034670  
 пр.Маяковского, 11 г. Краснокамск  
 Пермского края, 617060  
 Тел./факс: (34273) 4-46-17  
 E-mail: kio\_krasnokamsk@mail.ru  
 \_\_\_\_\_ № \_\_\_\_\_  
 на № \_\_\_\_\_ от \_\_\_\_\_

  
 (подпись, расшифровка подписи)  
**РЕШЕНИЕ РА ИМУЩЕСТВЕННЫХ ОТНОШЕНИЙ**  
 № 165/22 ОТ 03.08.2022г.

Заявитель: \_\_\_\_\_

**МП**

(для юридических лиц  
и индивидуальных предпринимателей)

Масштаб 1:1000

Описание границ смежных землепользователей:

от точки 1 до точки 4 участок КН 59:07:0000000:5140  
 от точки 4 до точки 1 участок КН 59:07:0010504:650

Условные обозначения:	
:ЗУ1	- условный номер земельного участка
_____	- вновь образованная часть границы, сведения о которой достаточны для определения ее местоположения
_____	- существующая часть границы, имеющиеся в ГКН сведения о которой достаточны для определения ее местоположения
:65	- номер земельного участка в кадастровом квартале
59:07:0010504	- номер кадастрового квартала
_____	- граница кадастрового квартала