



## АДМИНИСТРАЦИЯ КРАСНОКАМСКОГО ГОРОДСКОГО ОКРУГА

### РАЗРЕШЕНИЕ

на размещение объекта

№ 355 /23 от « 14 » сентября 2023 год

**Комитет земельных и имущественных отношений администрации  
Краснокамского городского округа**

**Разрешает** ОАО «МРСК УРАЛА» - Публичное акционерное общество «Россети Урал» (ПАО «Россети Урал»), ОГРН 1056604000970, ИНН 6671163413, юридический адрес: 620026, Свердловская область, г. Екатеринбург, ул. Мамина-Сибиряка, д. 140, тел.:8-9082698108, email: a\_vladimirova@mail.ru **использование земельного участка (части земельного участка, земель государственной неразграниченной собственности):** Строительство участка ВЛ 0,4 кВ от ближайшей опоры ВЛ 0,4 кВ от ТП-1217, установка оборудования учета э/э на опоре ВЛ 0,4 кВ для электроснабжения индивидуального жилого дома по адресу: Пермский край, Краснокамский ГО, восточнее п.Ласьва (кад.номер зем.участка 59:07:2210103:1020).

**на землях:** государственная собственность на которые не разграничена.

**Местоположение:** Пермский край, Краснокамский городской округ, восточнее п.Ласьва в кадастровом квартале 59:07:2210103, согласно прилагаемой схеме предполагаемых к использованию земель или части земельного участка.

**Кадастровый номер земельного участка:** -

**способ размещения:** надземный.

**площадь:** 677 кв.м.

**Разрешение выдано на срок:** бессрочно.

**Согласование осуществления рубок деревьев, кустарников, расположенных в границах земельного участка, части земельного участка или земель:** требуется.

Обязанность лиц, получивших разрешение, выполнить предусмотренные статьей 39.35 Земельного кодекса Российской Федерации требования в случае, если использование земель или земельных участков привело к порче или уничтожению плодородного слоя почвы в границах таких земель или земельных участков.

Сведения о досрочном прекращении действия разрешения со дня предоставления земельного участка физическому или юридическому лицу и сроки направления уполномоченным органом заявителю уведомления о предоставлении земельного участка таким лицам: в течении 14 календарных дней.

**Дополнительные условия использования участка:**

Территория, согласно схеме, расположена в зоне с особыми условиями использования территории:

- зона с особыми условиями использования - Приаэродромная территория аэродрома аэропорта Большое Савино (59:32-6.553);
- охранная зона ВЛ-0,4кВ КТП-1217 Ласьва, Новоселы, Река (59:07-6.683);
- публичный сервитут для размещения объекта электросетевого хозяйства «ВЛ-0,4кВ КТП-1217 Ласьва, Новоселы, Река» (59:07-6.1169);
- водоохранная зона бассейна реки Ласьва (р.Ласьва), часть 6 (59:00-6.340).

**ПАО «Россети Урал»:**

- решение на размещение объекта не дает право на строительство и (или) реконструкцию объектов, не указанных в решении о размещении объектов;
- до момента размещения объекта осуществить согласование с собственниками объектов инфраструктуры, в т.ч. транспортной, расположенных в пределах земельного участка, указанного на прилагаемой схеме;
- соблюдать правила охранных зон воздушного пространства, установленные Постановлением Правительства Российской Федерации от 11.03.2010 № 138 «Об утверждении Федеральных правил использования воздушного пространства Российской Федерации»;
- соблюдать Правила охраны электрических сетей, установленные постановлением Правительства Российской Федерации от 24.02.2009 № 160 «О порядке установления охранных зон объектов электросетевого хозяйства и особых условий использования земельных участков, расположенных в границах таких зон»,
- соблюдать требования Водного кодекса Российской Федерации от 03 июня 2006 года №74-ФЗ,
- соблюдать Правила благоустройства территории Краснокамского городского округа, утвержденные решением Краснокамской городской Думы от 24.04.2019 № 61.

В соответствии с пунктом 7(2) Положения о порядке и условиях размещения объектов на землях или земельных участках, находящихся в государственной или муниципальной собственности, на территории Пермского края без предоставления земельных участков и установления сервитутов, утвержденным постановлением Правительства Пермского края от 22.07.2015 № 478-п, предоставить в комитет земельных и имущественных отношений администрации Краснокамского городского округа в течении 1 месяца с момента размещения объектов материалы контрольной геодезической съемки размещенных объектов на бумажном и электронном носителях на безвозмездной основе.

**приложение:** схема предполагаемых к использованию земель или части земельного участка на 1 л. в 1 экз.

Председатель комитета земельных  
и имущественных отношений администрации  
Краснокамского городского округа



Р.Р. Петров

## Схема предполагаемых к использованию земель или части земельного участка

**Объект:** Строительство участка ВЛ 0,4 кВ от ближайшей опоры ВЛ 0,4 кВ от ТП-1217, установка оборудования учета э/э на опоре ВЛ 0,4 кВ для электроснабжения индивидуального жилого дома по адресу: Пермский край, Краснокамский район, Оверятское ГП, восточнее п. Ласьва (кад. номер зем. участка 59:07:2210103:1020)

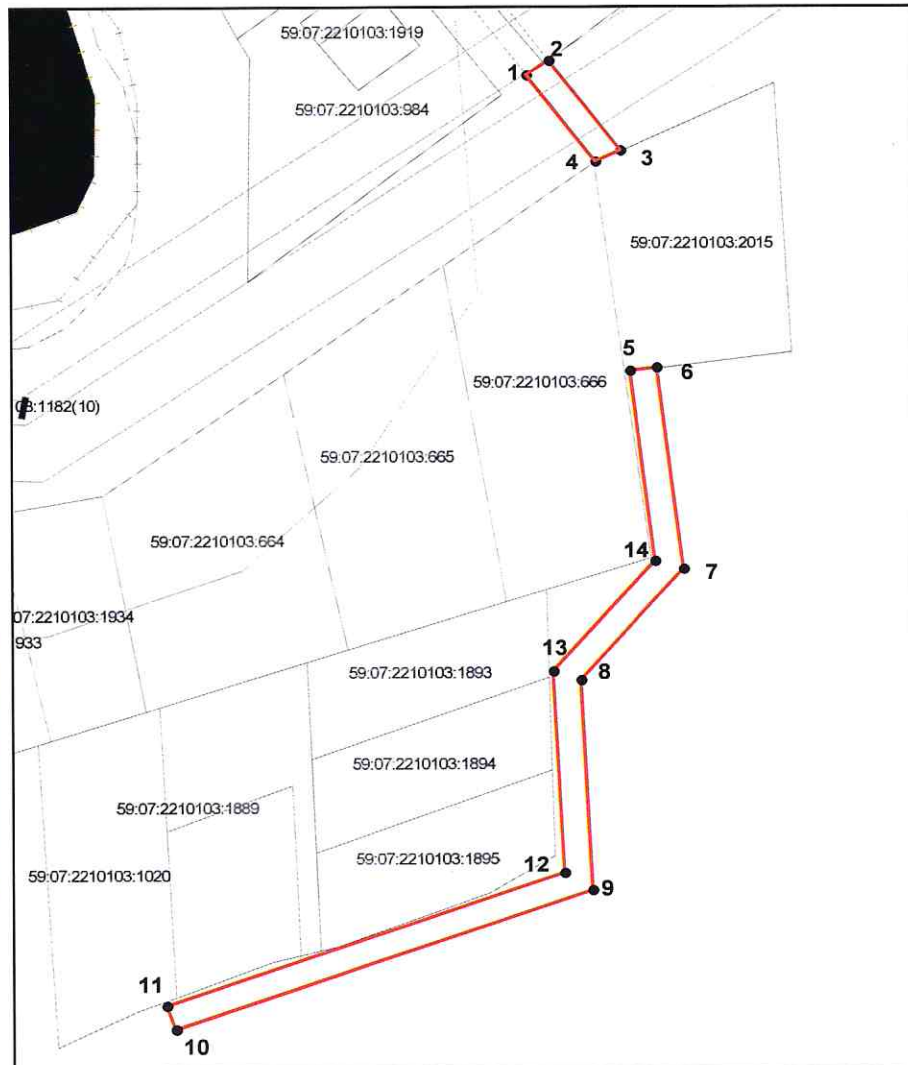
**Местоположение:** Пермский край, Краснокамский городской округ, п. Ласьва

**Площадь земель или части земельного участка, кв.м:** 677

**Категория земель:**

**Вид разрешенного использования:**

Каталог координат, м		
Точки грани	X	Y
участок №1 площадь-70 кв.м.		
1	525472,40	2216855,08
2	525474,70	2216858,41
3	525460,36	2216868,89
4	525458,60	2216865,22
участок №2 площадь-607 кв.м.		
5	525425,36	2216870,17
6	525425,87	2216874,14
7	525393,61	2216878,00
8	525375,86	2216862,81
9	525342,30	2216864,43
10	525320,23	2216802,96
11	525323,99	2216801,61
12	525345,07	2216860,29
13	525377,26	2216858,74
14	525394,88	2216873,82



КОМИТЕТ ЗЕМЕЛЬНЫХ И  
ИМУЩЕСТВЕННЫХ ОТНОШЕНИЙ  
Администрация Краснокамского  
городского округа  
ОКПО 46900436 КПП 591601001  
ОГРН 118590071474 ИНН 5916034670  
пр. Машинного, 11 г. Краснокамск  
Пермского края, 617060  
Тел./факс: (34273) 4-16-17  
E-mail: kio\_krasnokamsk@mail.ru

на № \_\_\_\_\_ № \_\_\_\_\_  
от \_\_\_\_\_ от \_\_\_\_\_

**К РАЗРЕШЕНИЮ НА РАЗМЕЩЕНИЕ**  
№ 355723 ОТ 14.09.2023

**Масштаб 1:1000**

**Условные обозначения:**

- - вновь образованная часть границы земельного участка
- - существующая часть границы, имеющиеся в ГКН сведения о которой достаточны для определения ее местоположения
- - граница кадастрового квартала
- - зона с особыми условиями использования территорий
- - граница муниципального образования
- 59:07:2210103 - номер кадастрового квартала
- 59:07:2210103.1672 - номер учтенного земельного участка

**Описание границ смежных землепользователей:**

- от точки 1 до точки 3 земля Краснокамского г/о
- от точки 3 до точки 4 участок КН 59:07:2210103:2015
- от точки 4 до точки 1 участок Краснокамского г/о
- от точки 5 до точки 6 участок КН 59:07:2210103:2015
- от точки 6 до точки 5 участок Краснокамского г/о

Заявитель: ПАО "Россети Урал"

подпись

Владимирова А.Л. (по доверенности)