



АДМИНИСТРАЦИЯ КРАСНОКАМСКОГО ГОРОДСКОГО ОКРУГА

РАЗРЕШЕНИЕ

на размещение объекта

№ 453 /23 от « 09 » ноября 2023 год

Комитет земельных и имущественных отношений администрации
Краснокамского городского округа

Разрешает Акционерному обществу «Газпром газораспределение Пермь» (Краснокамский филиал), ОГРН 1025900512670, ИНН 5902183841 юридический адрес: г. Пермь, ул. Петропавловская, 43; почтовый адрес: 617060, Пермский край, г. Краснокамск, ул. Геофизиков, 5, тел./факс (34273) 4-30-45, 7-30-87.

использование земельного участка (части земельного участка, земель государственной неразграниченной собственности): газопровод для транспортировки природного газа под давлением до 1,2 МПа включительно, для размещения которых не требуется разрешения на строительство.

на землях: государственная собственность на которые не разграничена.

Местоположение: Пермский край, Краснокамский городской округ, д. Волеги, ул. Железнодорожная, (подключение в районе дома 10), на земельном участке с кадастровым номером 59:07:0040101:466, находящемся в собственности Краснокамского городского округа, согласно прилагаемой схеме предполагаемых к использованию земель или части земельного участка.

Кадастровый номер земельного участка: -

способ размещения: подземный.

площадь: 91 кв.м.

Разрешение выдано на срок: 12 месяцев.

Согласование осуществления рубок деревьев, кустарников, расположенных в границах земельного участка, части земельного участка или земель: не требуется.

Обязанность лиц, получивших разрешение, выполнить предусмотренные статьей 39.35 Земельного кодекса Российской Федерации требования в случае, если использование земель или земельных участков привело к порче или уничтожению плодородного слоя почвы в границах таких земель или земельных участков.

Сведения о досрочном прекращении действия разрешения со дня предоставления земельного участка физическому или юридическому лицу и сроки направления уполномоченным органом заявителю уведомления о предоставлении земельного участка таким лицам: в течении 14 календарных дней.

Дополнительные условия использования участка:

Территория, согласно схеме, расположена в зоне с особыми условиями использования территории:

- водоохранная зона бассейна реки Сюзьва (р. Сюзьва), часть 1 (59:07-6.494).

АО «Газпром газораспределение Пермь»:

- решение на размещение объекта не дает право на строительство и (или) реконструкцию объектов, не указанных в решении о размещении объектов;

- до момента размещения объекта осуществить согласование с собственниками объектов инфраструктуры, в т.ч. транспортной, расположенных в пределах земельного участка, указанного на прилагаемой схеме;
- соблюдать Правила охраны электрических сетей, установленные постановлением Правительства Российской Федерации от 24.02.2009 № 160 «О порядке установления охранных зон объектов электросетевого хозяйства и особых условий использования земельных участков, расположенных в границах таких зон»;
- соблюдать требования Водного кодекса Российской Федерации от 03 июня 2006 года №74-ФЗ;
- соблюдать Правила благоустройства территории Краснокамского городского округа, утвержденные решением Краснокамской городской Думы от 24.04.2019 № 61.

В соответствии с пунктом 7(2) Положения о порядке и условиях размещения объектов на землях или земельных участках, находящихся в государственной или муниципальной собственности, на территории Пермского края без предоставления земельных участков и установления сервитутов, утвержденным постановлением Правительства Пермского края от 22.07.2015 № 478-п, предоставить в комитет земельных и имущественных отношений администрации Краснокамского городского округа в течении 1 месяца с момента размещения объектов материалы контрольной геодезической съемки размещенных объектов на бумажном и электронном носителях на безвозмездной основе.

приложение: схема предполагаемых к использованию земель или части земельного участка на 1 л. в 1 экз.

И.о. председателя комитета земельных
и имущественных отношений администрации
Краснокамского городского округа



Ю.А. Отинова

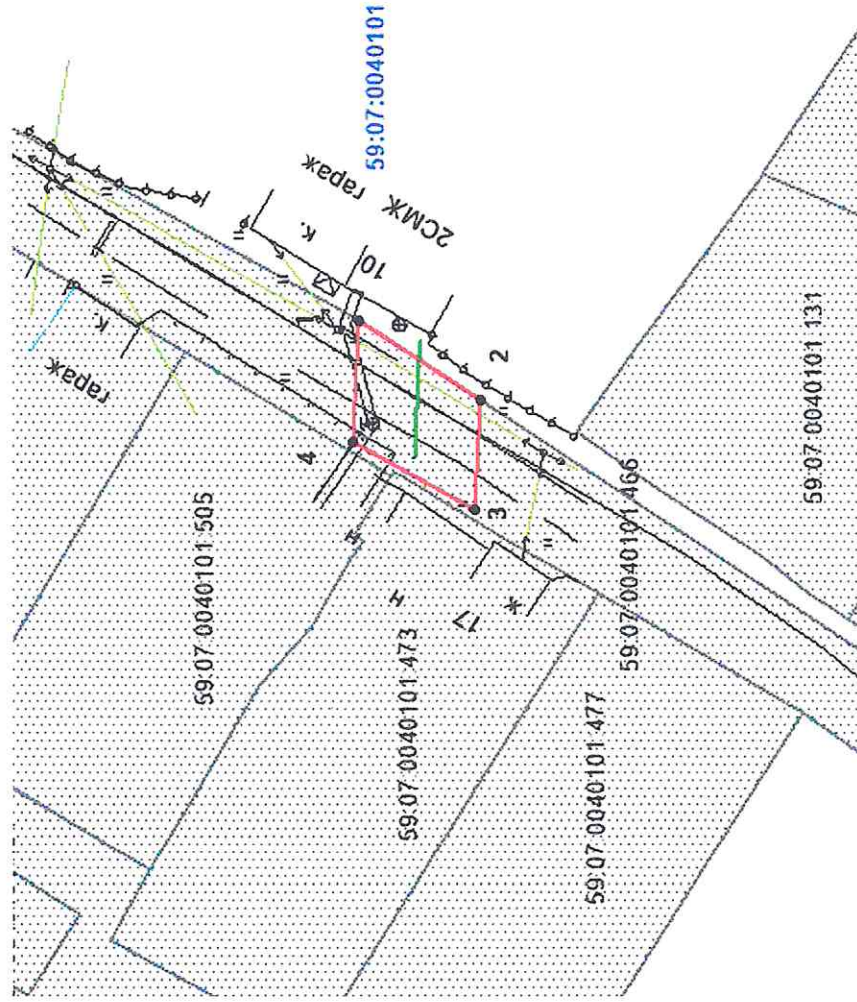
Е.Н. Федосеева,
20670 (доб.713)

Схема предполагаемых к использованию земель или части земельного участка

Объект: газопровод для транспортировки природного газа под давлением до 1,2 МПа включительно
 Местоположение: Пермский край, г.о. Краснокамский, д. Волеги, ул. Железнодорожная, (подключение в районе дома 10)
 Площадь земель или части земельного участка, кв.м: 91

Категория земель: земли населенных пунктов

Вид разрешенного использования: для строительства газопровода

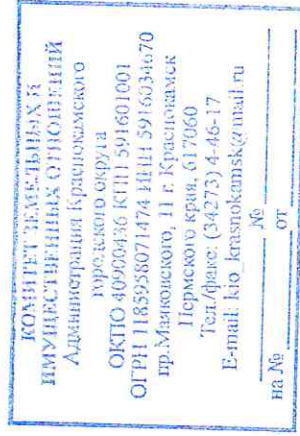


Масштаб 1:600

Описание границ смежных землепользователей:

- от т.1 до т.2 - земли общего пользования
- от т.2 до т.1 - граница участка с кадастровым № 59:07:0040101:466

Обозначение характерных точек границ	Координаты, м (МСК-59)	
	X	Y
1	528907,25	2192941,38
2	528897,64	2192935,04
3	528898,08	2192926,35
4	528907,82	2192931,79



КРАЗРЕШЕНИЮ НА Р ЗМ ШЕННЕ
 № 453/23 от 09.11.2023

Условные обозначения:

- - граница предполагаемых к использованию земель;
- - граница учтенных земельных участков;
- - граница кадастрового квартала;
- - проектируемый газопровод;
- - существующий газопровод;
- 59:07:0040101** - обозначение кадастрового квартала;
- 59:07:0040101:466 - кадастровый номер земельного участка;

Заявитель

/Кративин А.В./