

**НО "Фонд капитального ремонта общего имущества  
в многоквартирных домах в Пермском крае"**

**ПАСПОРТ ВНЕШНЕГО ОБЛИКА ОБЪЕКТА КАПИТАЛЬНОГО СТРОИТЕЛЬСТВА  
(КОЛЕРНЫЙ ПАСПОРТ)**

**АДРЕС ОБЪЕКТА: Пермский край, г. Краснокамск, улица Большевистская, здание (строение) №22**


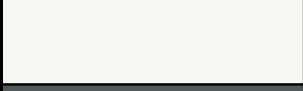







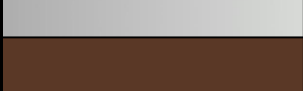
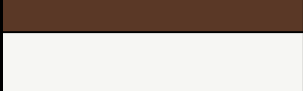
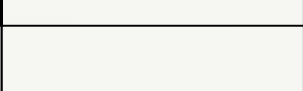
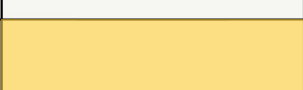

098-2020-ОФ

ПЕРМЬ 2020 г.

**Ведомость рабочих чертежей основного комплекта**

Лист	Наименование	Примечание
1	Общие данные (начало)	
2	Общие данные (окончание)	
3	Существующее состояние фасадов (фотофиксация)	
4	Главный фасад в осях 5-1	
5	Дворовой фасад в осях 1-5	
6	Боковые фасады в осях Д-А, А-В	
7	Боковые фасады в осях Б-Д, В-Д	
8	Эталоны колеров	

**Ведомость отделки фасадов**

	Элемент фасада	Эталон цвета	Обознач.	Вид отделки	Примеч.
1	Основное поле стены		RAL DESIGN 075-90-20	Окраска фасадной атмосферостойкой краской	
2	Венчающий карниз, декоративные детали		RAL 9016	Окраска фасадной атмосферостойкой краской	
3	Цоколь		RAL 7011	Окраска фасадной атмосферостойкой краской	
4	Покрытие крыши, покрытие входных козырьков		-	Профлист оцинкованный	
5	Плиты балконов		RAL 9016	Окраска фасадной атмосферостойкой краской	
6	Оконные переплеты		RAL 9016	Металлопластик, готовое защитно-декоративное покрытие	
7	Дверные блоки		RAL 7040	Окраска КО эмалями	
8	Металлические элементы крылец и балконов		RAL 8011	Окраска КО эмалями	
9	Площадка входа, отмостка		-	Бетон	
10	Покрытие столбиков ограждения		RAL 7036	Оцинкованный лист	
11	Деревянные конструкции фронтона, свеса крыши и слуховых окон		RAL 8011	Окраска водно-дисперсионной краской	
12	Деревянные конструкции фронтона		RAL 9016	Окраска водно-дисперсионной краской	
13	Обшивка ограждения балконов		RAL 9016	Оцинкованный лист с полимерным покрытием	
14	Газовая труба		RAL 1018	Окраска водно-дисперсионной краской	

**ПОЯСНИТЕЛЬНАЯ ЗАПИСКА**

Объект - жилое здание по адресу: Пермский край, г. Краснокамск, ул. Большевистская, 22.  
 Год постройки - 1953 г.  
 Количество этажей - 2.  
 Тип перекрытий - деревянные. утепленные; материал несущих стен - шлакоблоки и керамический кирпич со штукатуркой и окраской; кровля - асбесто-цементные листы.

Колерный паспорт объекта жилого здания по адресу: Краснокамск, ул. Большевистская, 22 разрабатывался в соответствии с Градостроительным кодексом Российской Федерации, решением Пермской городской Думы от 18.12.2018 №265 " Об утверждении Правил благоустройства территории города Перми и о признании утратившими силу отдельных решений Пермской городской Думы" и постановлением администрации города Перми от 22.02.2017 №130 "Об утверждении формы и Порядка согласования паспорта внешнего облика капитального строительства (колерного паспорта)" проекты колерных паспортов либо проекты изменений в колерные паспорта не являются разрешительной документацией на строительство, реконструкцию объекта капитального строительства; не являются правовым основанием на устройство пристроек, навесов, козырьков.

Предметом согласования данного колерного паспорта являются: принятые цветовые решения элементов фасада, применяемые материалы существующего объекта недвижимости, а также определение возможных видов и типов размещения объектов городской информации на нем. Вывески, не соответствующие стандартным требованиям, и не зафиксированные в колерном паспорте, подлежат демонтажу.

**Ведомость ссылочных и прилагаемых документов**

Обозначение	Наименование	Примечание
	Ссылочные документы	
Решение Краснокамской городской Думы Пермского Края от 24.04.2019 № 61	Об утверждении Правил благоустройства территории Краснокамского городского округа	
	Прилагаемые документы - нет.	

Взам. инв. №  
 Подп. и дата  
 Инв. № подл.

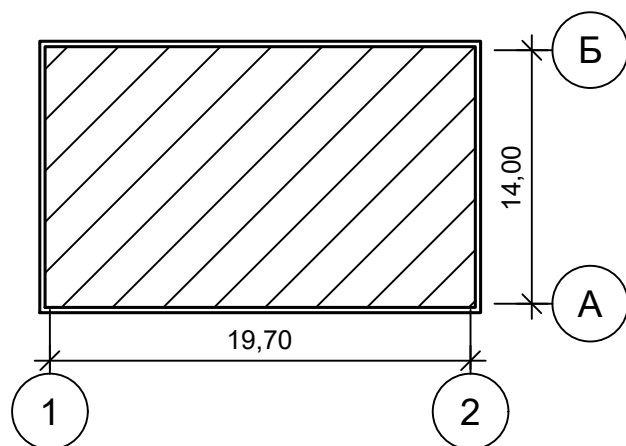
						098-2020-ОФ				
						Колерный паспорт объекта капитального строительства по адресу: Пермский край, г. Краснокамск, ул. Большевистская, №22				
ИЗМ.	КОЛ.УЧ	ЛИСТ	Н ДОК.	ПОДПИСЬ	ДАТА					
Разраб.	Шимановская				07.20	Жилой дом		СТАДИЯ Р	ЛИСТ 1	ЛИСТОВ 8
Н. контроль	Ширинкина				07.20	Общие данные (начало)		НО "Фонд капитального ремонта общего имущества в многоквартирных домах в Пермском крае"		

## ИНСТРУКЦИЯ

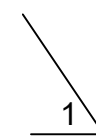
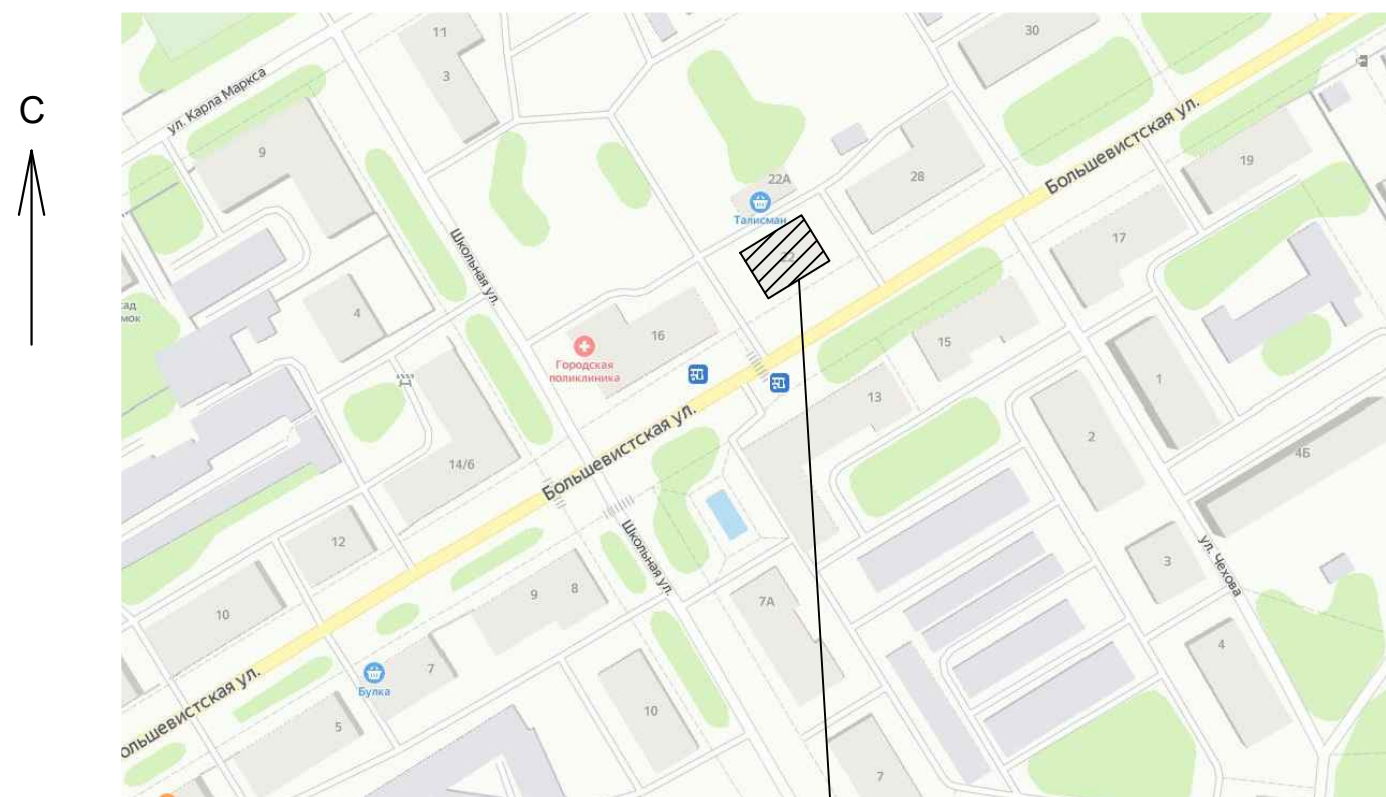
о порядке производства работ, связанных с окраской фасадов и всех наружных частей зданий, сооружений, строений расположенных на территории г. Краснокамска.

1. Окраска фасадов и всех наружных частей зданий, сооружений, строений, ограждений, заборов, павильонов, киосков, ларьков и прочих объектов, расположенных на территории города Перми, может производиться лишь на основании колерного паспорта фасадов на ремонт и окраску, выдаваемых Администрацией г. Краснокамска.
2. До начала процесса окраски здания или какого-либо сооружения должны быть произведены работы по капитальному ремонту всех без исключения наружных частей его, подлежащих окраске.
3. До начала ремонта зданий, имеющих газосветную рекламу, сообщить рекламораспространителю о предстоящих работах на фасаде здания с целью сохранения вывесок либо их демонтажа.
4. Полуразрушенные и разрушенные архитектурные художественно-скульптурные детали здания, карнизы, колонны, пилястры, капители, фризы, тяги, лепные элементы фасада, барельеф, мозаика, художественная роспись подлежат обязательному восстановлению в своем первоначальном виде.  
Категорически запрещается производить окраску фасадов здания без предварительного восстановления указанных деталей.
5. Металлические поверхности отдельных частей здания, чугунные решетки, перила балконов и лестниц, кронштейны, двери и окна, архитектурно-художественные детали перед окраской очищаются от грязи, ржавчины, старой краски и покрываются вновь лишь масляной краской.
6. В соответствии с выданными образцами цвета (колерами) на окраску здания организация, проводящая ремонт здания, составляет пробные образцы цвета, которые наносят на видное место стены. Проверку и согласование пробного образца цвета (колера), а также готовности поверхности стены и отдельных наружных частей здания к окраске производит уполномоченный представитель Администрации города Краснокамска. Без указанной проверки и согласования производить окраску фасадов категорически воспрещается.
7. Домууправления, организации или учреждения, производящие окраску и связанный с ней ремонт здания, несут полную ответственность за точное выполнение настоящей инструкции и привлекаются к ответственности за ее нарушение.
8. Цветовая гамма рекламоносителей должна гармонировать с основным колористическим решением фасадов.
9. По всем вопросам, связанными с производством работ по покраске зданий, необходимо обращаться в отдел капитального ремонта жилого фонда администрации города Краснокамска.

План координационных осей



Ситуационный план



Условные обозначения:

Жилое здание по адресу: Пермский край, г. Краснокамск, ул. Большевицкая, 22.

Инов. № подл.	Подп. и дата	Взам. инв. №

098-2020-ОФ					
Колерный паспорт объекта капитального строительства по адресу: Пермский край, г. Краснокамск, ул. Большевицкая, №22					
ИЗМ.	КОЛ.УЧ	ЛИСТ	Н ДОК.	ПОДПИСЬ	ДАТА
Разраб.	Шимановская				07.20
Жилой дом				СТАДИЯ	ЛИСТ
				Р	2
Общие данные (окончание)				НО "Фонд капитального ремонта общего имущества в многоквартирных домах в Пермском крае"	
Н. контроль	Ширинкина				07.20

КОПИРОВАЛ

Формат А3





Существующее состояние главного фасада в осях 4-1 и бокового фасада в осях Б-А



Существующее состояние главного фасада в осях 4-1 (фрагмент)



Существующее состояние дворового фасада в осях 1-4



Существующее состояние дворового фасада в осях 1-4 (фрагмент)

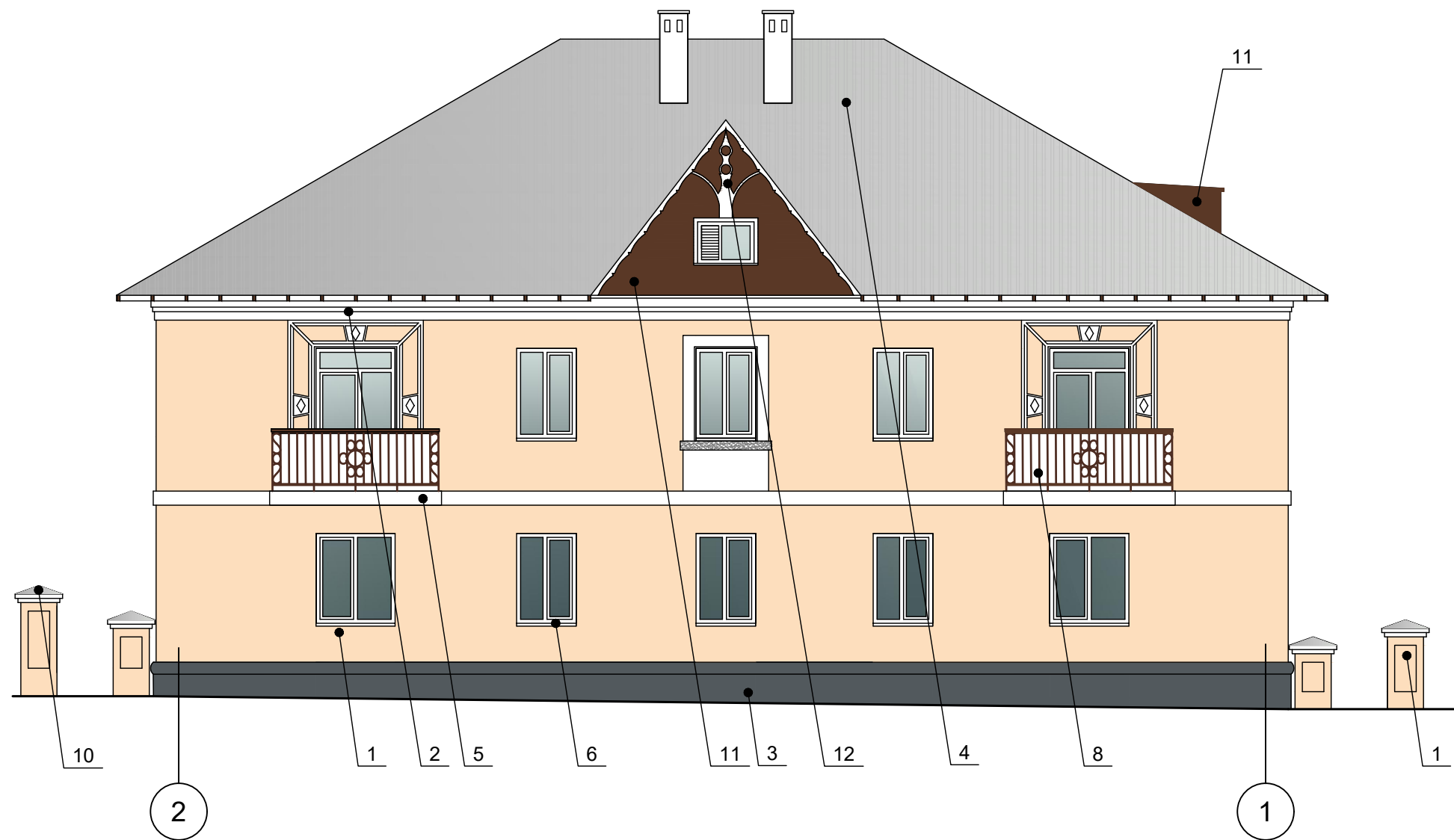


Существующее состояние бокового фасада в осях А-Б

Взам. инв. №  
Подп. и дата  
Инв. № подл.

						098-2020-ОФ			
						Колерный паспорт объекта капитального строительства по адресу: Пермский край, г. Краснокамск, ул. Большевикская, №22			
ИЗМ.	КОЛ.УЧ	ЛИСТ	Н ДОК.	ПОДПИСЬ	ДАТА	Жилой дом	СТАДИЯ	ЛИСТ	ЛИСТОВ
Разраб.		Шимановская			07.20		Р	3	
						Существующее состояние фасадов	НО "Фонд капитального ремонта общего имущества в многоквартирных домах в Пермском крае"		
Н. контроль		Ширинкина			07.20				

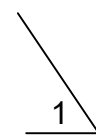




**ПРИМЕЧАНИЕ :**

1. В случае, если наружные лестницы при дополнительно устроенных входах в общественные помещения здания выходят за границы предоставленного земельного участка и красные линии квартала, то устройство дополнительных или переустройство существующих входных групп требует получения разрешения в установленном порядке;
2. В случае устройства или переустройства( перепланировки , ремонта, реконструкции) помещений общественного назначения, их входных групп в обязательном порядке должны быть предусмотрены мероприятия по обеспечению доступности данных помещений для маломобильных групп населения, включая инвалидов, использующих кресла-коляски и собак-проводников (далее МГН) в соответствии с требованиями СП 59.13330.2016 Доступность зданий и сооружений для маломобильных групп населения. Данный свод правил касается функционально-планировочных элементов зданий и сооружений, их участков или отдельных помещений, доступных для МГН (входные узлы, коммуникации, пути эвакуации, помещения и зоны обслуживания, а также их информационное и инженерное обустройство). В частности, лестницы при входах в общественные помещения должны дублироваться пандусами с уклоном не более 1:20 (5%) или иными средствами подъема (подъемные платформы, лифты и т.д.). Согласно вышеуказанному Своду правил наружные лестницы и пандусы должны иметь поручни с учетом технических требований к опорным стационарным устройствам по ГОСТ Р 51261; размеры входной площадки при открывании дверей наружу должны быть не менее 1.4x2.0 или 1.5x1.85; размеры входной площадки с пандусом не менее 2.2x2.2 м.
3. Размещение наружных блоков систем вентиляции и кондиционирования не допускается на поверхности главных фасадов. Допускается повсеместное устройство систем кондиционирования и вентиляции без наружного блока с подачей воздуха через отверстие в стене диаметром до 0,15 м, скрытое заборной решеткой.

**Условные обозначения:**

 - Выноска и номер позиции согласно ведомости отделки фасадов на листе 1.

Взам. инв. №	
Подп. и дата	
Инв. № подл.	

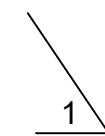

						098-2020-ОФ			
						Колерный паспорт объекта капитального строительства по адресу: Пермский край, г. Краснокамск, ул. Большевикская, №22			
ИЗМ.	КОЛ.УЧ	ЛИСТ	Н ДОК.	ПОДПИСЬ	ДАТА	Жилой дом	СТАДИЯ	ЛИСТ	ЛИСТОВ
Разраб.		Шимановская			07.20		Р	4	
						Главный фасад в осях 5-1	НО "Фонд капитального ремонта общего имущества в многоквартирных домах в Пермском крае"		
Н. контроль		Ширинкина			07.20				



**ПРИМЕЧАНИЕ 1:**

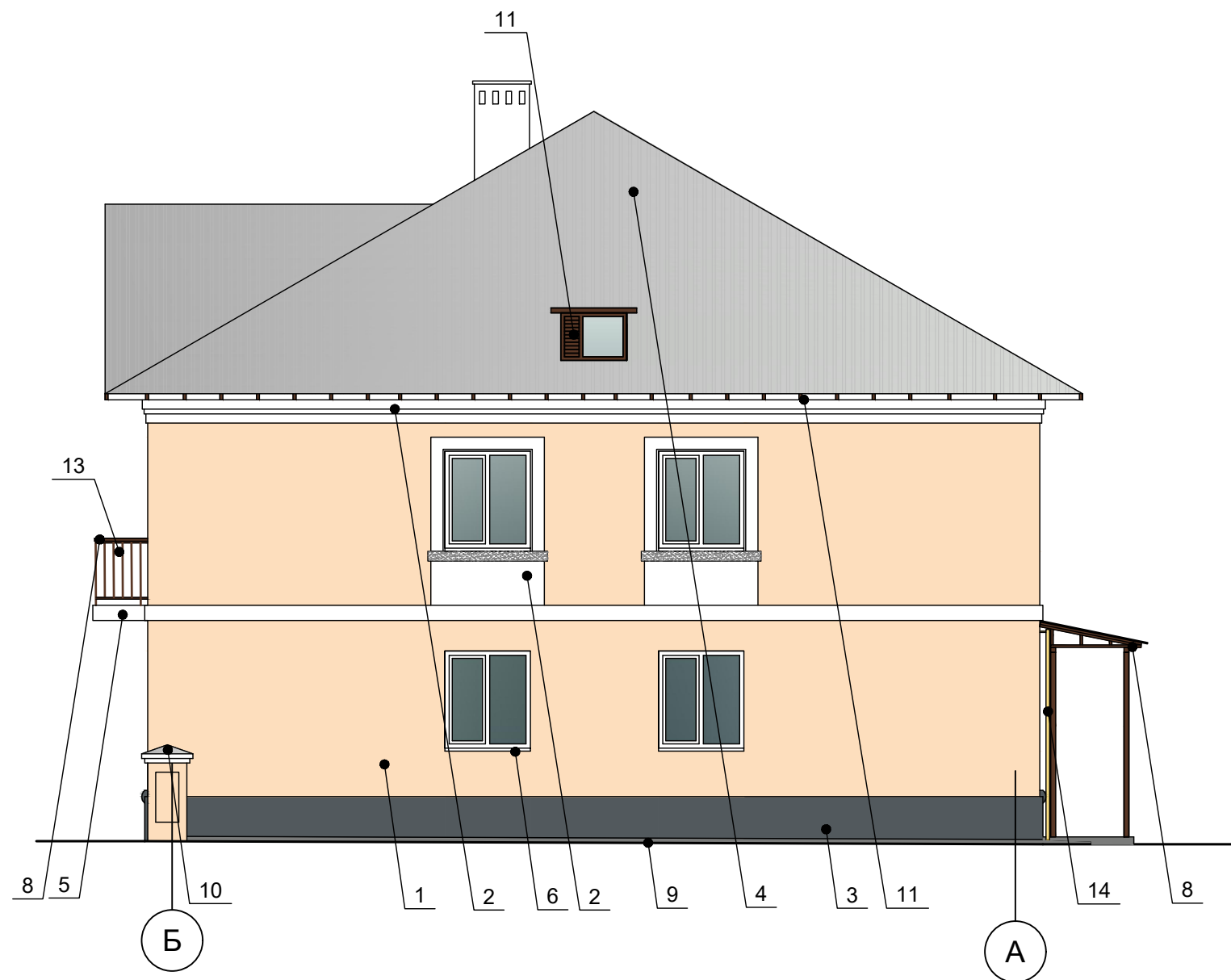
1. В случае, если наружные лестницы при дополнительно устроенных входах в общественные помещения здания выходят за границы предоставленного земельного участка и красные линий квартала, то устройство дополнительных или переустройство существующих входных групп требует получения разрешения в установленном порядке;
2. В случае устройства или переустройства (перепланировки, ремонта, реконструкции) помещений общественного назначения, их входных групп в обязательном порядке должны быть предусмотрены мероприятия по обеспечению доступности данных помещений для маломобильных групп населения, включая инвалидов, использующих кресла-коляски и собак-проводников (далее МГН) в соответствии с требованиями СП 59.13330.2016 Доступность зданий и сооружений для маломобильных групп населения. Данный свод правил касается функционально-планировочных элементов зданий и сооружений, их участков или отдельных помещений, доступных для МГН (входные узлы, коммуникации, пути эвакуации, помещения и зоны обслуживания, а также их информационное и инженерное обустройство). В частности, лестницы при входах в общественные помещения должны дублироваться пандусами с уклоном не более 1:20 (5%) или иными средствами подъема (подъемные платформы, лифты и т.д.) Согласно вышеуказанному Своду правил наружные лестницы и пандусы должны иметь поручни с учетом технических требований к опорным стационарным устройствам по ГОСТ Р 51261; размеры входной площадки при открывании дверей наружу должны быть не менее 1.4x2.0 или 1.5x1.85; размеры входной площадки с пандусом не менее 2.2x2.2 м.
3. Допускается, кроме указанных мест, повсеместное устройство систем кондиционирования и вентиляции без наружного блока с подачей воздуха через отверстие в стене диаметром до 0,15 м, скрытое заборной решеткой.

**Условные обозначения:**

-  1 - Выноска и номер позиции согласно ведомости отделки фасадов на листе 1.
-  - Место допустимого размещения дополнительного оборудования (наружные блоки вентиляции и кондиционирования, антенны).

						098-2020-ОФ		
						Колерный паспорт объекта капитального строительства по адресу: Пермский край, г. Краснокамск, ул. Большевикская, №22		
ИЗМ.	КОЛ.УЧ	ЛИСТ	Н ДОК.	ПОДПИСЬ	ДАТА			
Разраб.		Шимановская			07.20			
						Жилой дом		
						Дворовой фасад в осях 1-5		
						НО "Фонд капитального ремонта общего имущества в многоквартирных домах в Пермском крае"		
						КОПИРОВАЛ		
						Формат А3		

Взам. инв. №	
Подп. и дата	
Инв. № подл.	



**ПРИМЕЧАНИЕ 1:**

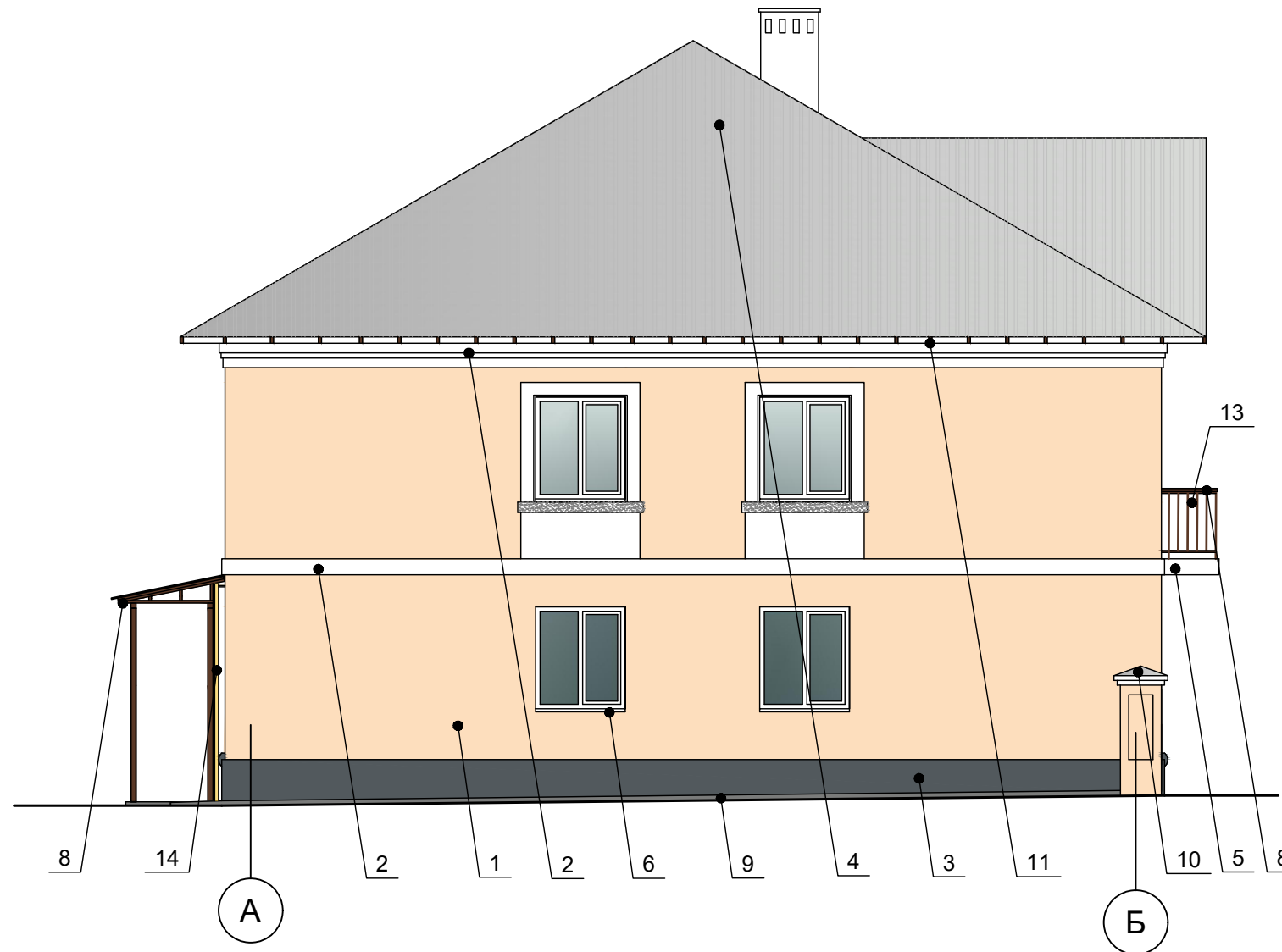
1. В случае, если наружные лестницы при дополнительно устроенных входах в общественные помещения здания выходят за границы предоставленного земельного участка и красные линий квартала, то устройство дополнительных или переустройство существующих входных групп требует получения разрешения в установленном порядке;
2. В случае устройства или переустройства (перепланировки, ремонта, реконструкции) помещений общественного назначения, их входных групп в обязательном порядке должны быть предусмотрены мероприятия по обеспечению доступности данных помещений для маломобильных групп населения, включая инвалидов, использующих кресла-коляски и собак-проводников (далее МГН) в соответствии с требованиями СП 59.13330.2016 Доступность зданий и сооружений для маломобильных групп населения. Данный свод правил касается функционально-планировочных элементов зданий и сооружений, их участков или отдельных помещений, доступных для МГН (входные узлы, коммуникации, пути эвакуации, помещения и зоны обслуживания, а также их информационное и инженерное обустройство). В частности, лестницы при входах в общественные помещения должны дублироваться пандусами с уклоном не более 1:20 (5%) или иными средствами подъема (подъемные платформы, лифты и т.д.) Согласно вышеуказанному Своду правил наружные лестницы и пандусы должны иметь поручни с учетом технических требований к опорным стационарным устройствам по ГОСТ Р 51261; размеры входной площадки при открывании дверей наружу должны быть не менее 1.4x2.0 или 1.5x1.85; размеры входной площадки с пандусом не менее 2.2x2.2 м.
3. Допускается, кроме указанных мест, повсеместное устройство систем кондиционирования и вентиляции без наружного блока с подачей воздуха через отверстие в стене диаметром до 0,15 м, скрытое заборной решеткой.

**Условные обозначения:**

1 - Выноска и номер позиции согласно ведомости отделки фасадов на листе 1.

Взам. инв. №	
Подп. и дата	
Инв. № подл.	

						098-2020-ОФ			
						Колерный паспорт объекта капитального строительства по адресу: Пермский край, г. Краснокамск, ул. Большевикская, №22			
ИЗМ.	КОЛ.УЧ	ЛИСТ	Н ДОК.	ПОДПИСЬ	ДАТА	Жилой дом	СТАДИЯ	ЛИСТ	ЛИСТОВ
Разраб.		Шимановская			07.20		Р	6	
						Боковые фасады в осях Д-А, А-В	НО "Фонд капитального ремонта общего имущества в многоквартирных домах в Пермском крае"		
Н. контроль		Ширинкина			07.20				



**ПРИМЕЧАНИЕ 1:**

1. В случае, если наружные лестницы при дополнительно устроенных входах в общественные помещения здания выходят за границы предоставленного земельного участка и красные линий квартала, то устройство дополнительных или переустройство существующих входных групп требует получения разрешения в установленном порядке;
2. В случае устройства или переустройства (перепланировки, ремонта, реконструкции) помещений общественного назначения, их входных групп в обязательном порядке должны быть предусмотрены мероприятия по обеспечению доступности данных помещений для маломобильных групп населения, включая инвалидов, использующих кресла-коляски и собак-проводников (далее МГН) в соответствии с требованиями СП 59.13330.2016 Доступность зданий и сооружений для маломобильных групп населения. Данный свод правил касается функционально-планировочных элементов зданий и сооружений, их участков или отдельных помещений, доступных для МГН (входные узлы, коммуникации, пути эвакуации, помещения и зоны обслуживания, а также их информационное и инженерное обустройство). В частности, лестницы при входах в общественные помещения должны дублироваться пандусами с уклоном не более 1:20 (5%) или иными средствами подъема (подъемные платформы, лифты и т.д.) Согласно вышеуказанному Своду правил наружные лестницы и пандусы должны иметь поручни с учетом технических требований к опорным стационарным устройствам по ГОСТ Р 51261; размеры входной площадки при открывании дверей наружу должны быть не менее 1.4x2.0 или 1.5x1.85; размеры входной площадки с пандусом не менее 2.2x2.2 м.
3. Допускается, кроме указанных мест, повсеместное устройство систем кондиционирования и вентиляции без наружного блока с подачей воздуха через отверстие в стене диаметром до 0,15 м, скрытое заборной решеткой.

**Условные обозначения:**

1 - Выноска и номер позиции согласно ведомости отделки фасадов на листе 1.

Изн. № подл.	Подп. и дата	Взам. инв. №

098-2020-ОФ					
Колерный паспорт объекта капитального строительства по адресу: Пермский край, г. Краснокамск, ул. Большевикская, №22					
ИЗМ.	КОЛ.УЧ	ЛИСТ	Н ДОК.	ПОДПИСЬ	ДАТА
Разраб.	Шимановская				07.20
Жилой дом					СТАДИЯ
					Р
					ЛИСТ
					7
					ЛИСТОВ
Боковые фасады в осях Б-Д, В-Д					НО "Фонд капитального ремонта общего имущества в многоквартирных домах в Пермском крае"
Н. контроль					Ширинкина
					07.20



позиция согласно ведомости отделки фасада	RAL DESIGN 075-90-20	C:	0	
		M:	16	
		Y:	29	
		K:	0	
		R:	253	
		G:	222	
		B:	189	
1				

позиция согласно ведомости отделки фасада	RAL 7011	C:	40	
		M:	10	
		Y:	20	
		K:	80	
		R:	85	
		G:	93	
		B:	97	
3				

позиция согласно ведомости отделки фасада	RAL 8011	C:	10	
		M:	60	
		Y:	100	
		K:	80	
		R:	90	
		G:	58	
		B:	41	
8, 11				

позиция согласно ведомости отделки фасада	RAL 7036	C:	10	
		M:	10	
		Y:	10	
		K:	40	
		R:	154	
		G:	150	
10				

позиция согласно ведомости отделки фасада	RAL 9016	C:	0	
		M:	0	
		Y:	0	
		K:	0	
		R:	247	
		G:	251	
		B:	245	
2, 5, 6, 12, 13				

позиция согласно ведомости отделки фасада	RAL 7040	C:	20	
		M:	5	
		Y:	10	
		K:	40	
		R:	157	
		G:	163	
		B:	166	
7				

позиция согласно ведомости отделки фасада	RAL 1018	C:	0	
		M:	0	
		Y:	90	
		K:	0	
		R:	243	
		G:	224	
		B:	59	
14				

Колерный паспорт разработан на основании Реестра колеров зданий по улице Ленина, предоставленного отделом капитального ремонта жилого фонда администрации Чусовского городского округа.

						098-2020-ОФ			
						Колерный паспорт объекта капитального строительства по адресу: Пермский край, г. Краснокамск, ул. Большевикская, №22			
ИЗМ.	КОЛ.УЧ	ЛИСТ	Н ДОК.	ПОДПИСЬ	ДАТА	Жилой дом	СТАДИЯ	ЛИСТ	ЛИСТОВ
Разраб.	Шимановская				07.20		Р	8	
						Эталоны колеров	НО "Фонд капитального ремонта общего имущества в многоквартирных домах в Пермском крае"		
Н. контроль	Ширинкина				07.20				