

**НО "Фонд капитального ремонта общего имущества
в многоквартирных домах в Пермском крае"**

**ПАСПОРТ ВНЕШНЕГО ОБЛИКА ОБЪЕКТА КАПИТАЛЬНОГО СТРОИТЕЛЬСТВА
(КОЛЕРНЫЙ ПАСПОРТ)**

**АДРЕС ОБЪЕКТА: Пермский край, г. Краснокамск,
улица Большевистская, здание (строение) №52**



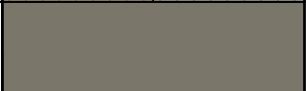
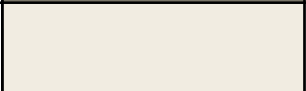
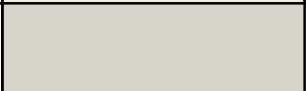
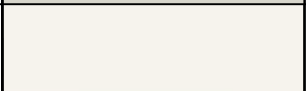



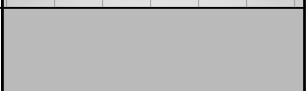
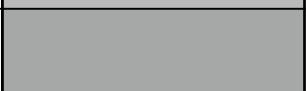
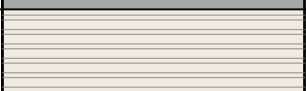
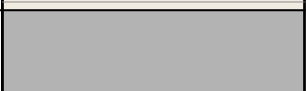

0-2020-ОФ

ПЕРМЬ 2020 г.

Ведомость рабочих чертежей основного комплекта

Лист	Наименование	Примечание
1	Общие данные (начало)	
2	Общие данные (окончание)	
3	Существующее состояние фасадов (фотофиксация)	
4	Фасад в осях 1-2	
5	Фасад в осях 2-1	
6	Фасады в осях Б-А, А-Б	
7	Размещение объектов городской информации (начало)	
8	Размещение объектов городской информации (окончание)	
9	Эталоны колеров	

Ведомость отделки фасадов

	Элемент фасада	Эталон цвета	Обознач.	Вид отделки	Примеч.
1	Основное поле стены			Кладка из силикатного кирпича	
2	Штукатурка с рустовкой под плитку		RAL 075 50 20 070 50 10	Окраска фасадной атмосферостойкой краской	
3	Цоколь		RAL 7003	Окраска фасадной атмосферостойкой краской	
4	Венчающий карниз, перемычки и откосы оконных проемов		RAL 9010	Окраска фасадной атмосферостойкой краской	
5	Фронтон крыши, дверь		RAL 9002	Окраска фасадной атмосферостойкой краской	
6	Балконные плиты, козырьки входов в подъезды, воздухопроводы		RAL 9010	Окраска фасадной атмосферостойкой краской	
7	Оконные переплеты		RAL 9010	Металлопластик, готовое защитно-декоративное покрытие	
8	Основное поле стены помещений арендаторов			Профлист	
9	Кровля			Оцинкованная сталь	
10	Площадки, ступени входа, отмостка			Бетон	
11	Металлические двери, ограждение кровли, пожарная лестница		RAL 9006	Окраска КО эмалями	
12	Ограждения балконов		RAL 9010	Композитный материал	
13	Металлическ. элементы крылец арендаторов		RAL 9006	Окрашенный металл	
14	Водосточные трубы, слуховые окна, козырьки входов, вход в подвал			Оцинкованная сталь	

ПОЯСНИТЕЛЬНАЯ ЗАПИСКА

Объект - жилое здание с общественными помещениями на первом этаже по адресу: ул. Большевикская, 52, г. Краснокамск, Краснокамский р-он, Пермский край.
 Год постройки - 1964 г.
 Количество этажей - 5.
 Тип перекрытий - железобетонные, материал несущих стен - кирпич.

В соответствии с Градостроительным кодексом Российской Федерации, решением Пермской городской Думы от 18.12.2018 №265 " Об утверждении Правил благоустройства территории города Перми и о признании утратившими силу отдельных решений Пермской городской Думы" и постановлением администрации города Перми от 22.02.2017 №130 "Об утверждении формы и Порядка согласования паспорта внешнего облика капитального строительства (колерного паспорта)" проекты колерных паспортов либо проекты изменений в колерные паспорта не являются разрешительной документацией на строительство, реконструкцию объекта капитального строительства; не являются правовым основанием на устройство пристроек, навесов, козырьков.

Предметом согласования данного колерного паспорта являются: принятые цветовые решения элементов фасада, применяемые материалы существующего объекта недвижимости, а также определение возможных видов и типов размещения средств размещения информации, рекламных конструкций, информации на нем. Вывески, не соответствующие стандартным требованиям, и не зафиксированные в колерном паспорте, подлежат демонтажу.

Ведомость ссылочных и прилагаемых документов

Обозначение	Наименование	Примечание
	Ссылочные документы	
Решение Краснокамской городской Думы Пермского Края от 24.04.2019 № 61	Об утверждении Правил благоустройства территории Краснокамского городского округа	
	Прилагаемые документы - нет.	

Взам. инв. №
Подп. и дата
Инв. № подл.

изм.	кол.уч	лист	н док.	подпись	дата			
Разраб.		Шимановская			06.20	050-2020-ОФ		
						Колерный паспорт объекта капитального строительства по ул. Большевикская №52, г. Краснокамск, Пермский край		
						Жилой дом со встроенно-пристроенными помещениями		
						стадия	лист	листов
						Р	1	9
						Общие данные (начало)		
						НО "Фонд капитального ремонта общего имущества в многоквартирных домах в Пермском крае"		
Н. контроль		Ширинкина			06.20			

ИНСТРУКЦИЯ

о порядке производства работ, связанных с окраской фасадов и всех наружных частей зданий, сооружений, строений расположенных на территории города Краснокамск.

1. Окраска фасадов и всех наружных частей зданий, сооружений, строений, ограждений, заборов, павильонов, киосков, ларьков и прочих объектов, расположенных на территории города Перми, может производиться лишь на основании колерного паспорта фасадов на ремонт и окраску, выдаваемых Департаментом градостроительства и архитектуры Администрации г. Краснокамск.

2. До начала процесса окраски здания или какого-либо сооружения должны быть произведены работы по капитальному ремонту всех без исключения наружных частей его, подлежащих окраске.

3. До начала ремонта зданий, имеющих газосветную рекламу, сообщить рекламораспространителю о предстоящих работах на фасаде здания с целью сохранения вывесок либо их демонтажа.

4. Полуразрушенные и разрушенные архитектурные художественно-скульптурные детали здания, карнизы, колонны, пилястры, капители, фризы, тяги, лепные элементы фасада, барельеф, мозаика, художественная роспись подлежат обязательному восстановлению в своем первоначальном виде.

Категорически запрещается производить окраску фасадов здания без предварительного восстановления указанных деталей.

5. Металлические поверхности отдельных частей здания, чугунные решетки, перила балконов и лестниц, кронштейны, двери и окна, архитектурно-художественные детали перед окраской очищаются от грязи, ржавчины, старой краски и покрываются вновь лишь масляной краской.

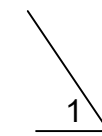
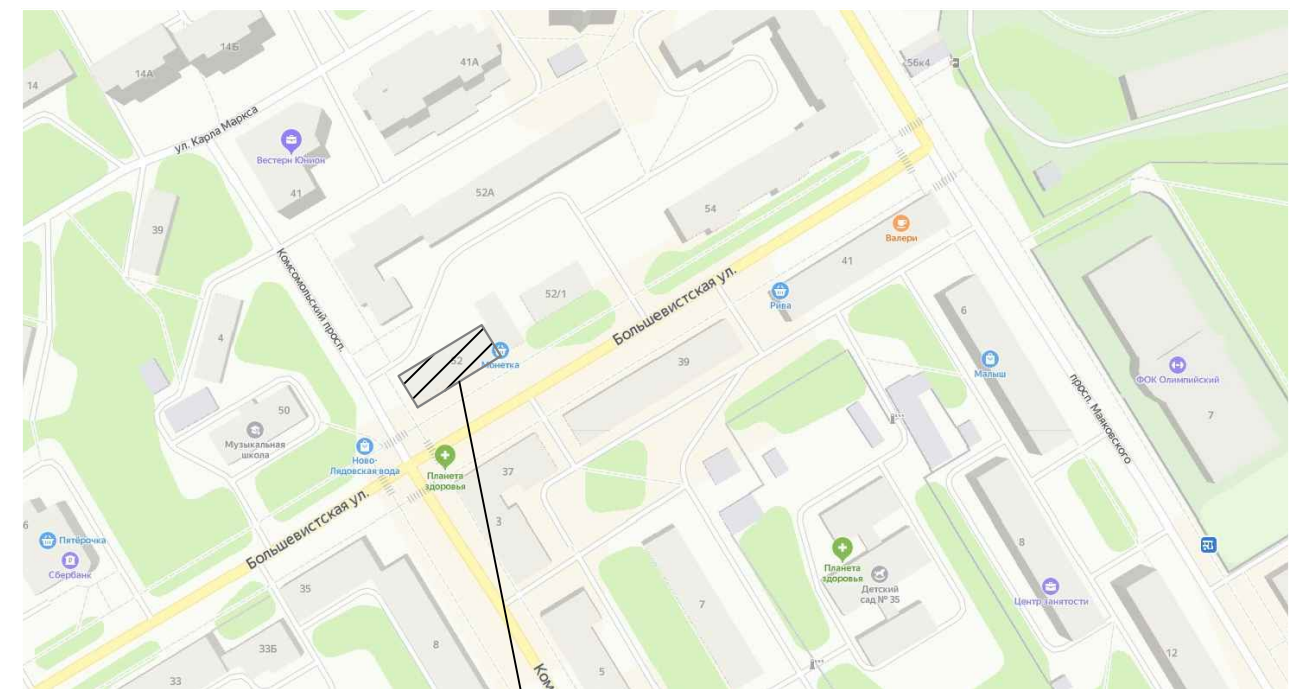
6. В соответствии с выданными образцами цвета (колерами) на окраску здания организация, проводящая ремонт здания, составляет пробные образцы цвета, которые наносят на видное место стены. Проверку и согласование пробного образца цвета (колера), а также готовности поверхности стены и отдельных наружных частей здания к окраске производит уполномоченный представитель Отдел градостроительства и архитектуры Администрации г. Краснокамска. Без указанной проверки и согласования производить окраску фасадов категорически воспрещается.

7. Домууправления, организации или учреждения, производящие окраску и связанный с ней ремонт здания, несут полную ответственность за точное выполнение настоящей инструкции и привлекаются к ответственности за ее нарушение.

8. Цветовая гамма рекламносителей должна гармонировать с основным колористическим решением фасадов.

9. По всем вопросам, связанными с производством работ по покраске зданий, необходимо обращаться в Отдел градостроительства и архитектуры Администрации г. Краснокамска.

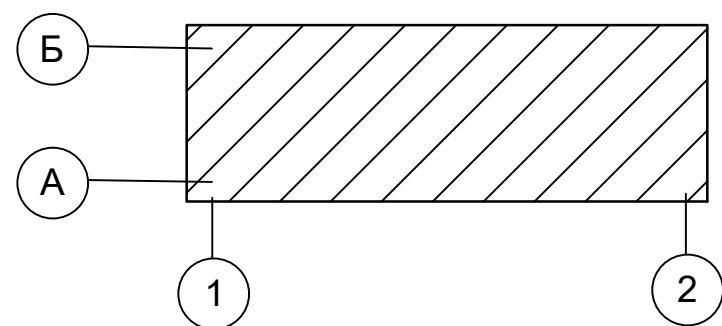
Ситуационный план жилого



Условные обозначения:

Жилое здание с помещениями общественного назначения по адресу: ул. Большевикская, № 52, Краснокамского района, Пермского края.

План координационных осей



Взам. инв. №		
Подп. и дата		
Инв. № подл.		

050-2020-ОФ						
Колерный паспорт объекта капитального строительства по ул. Большевикская №52, г. Краснокамск, Пермский край						
изм.	кол.уч	лист	н док.	подпись	дата	
	Разраб.	Шимановская			06.20	Жилой дом со встроенно-пристроенными помещениями
						стадия лист листов
						Р 2
	Н. контроль	Ширинкина			06.20	Общие данные (окончание)
						НО "Фонд капитального ремонта общего имущества в многоквартирных домах в Пермском крае"

КОПИРОВАЛ

Формат А3



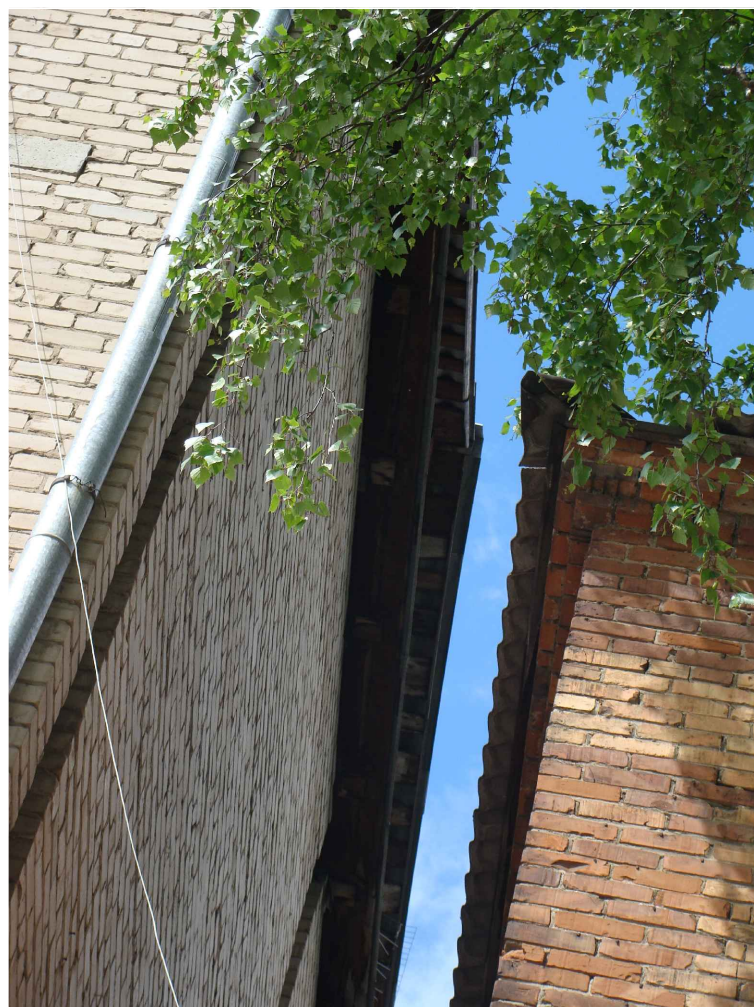
Существующее состояние дворового фасада в осях 2-1



Существующее состояние главного фасада в осях 1-2



Существующее состояние торцевого фасада в осях Б-А



Существующее состояние главного фасада в осях 1-2



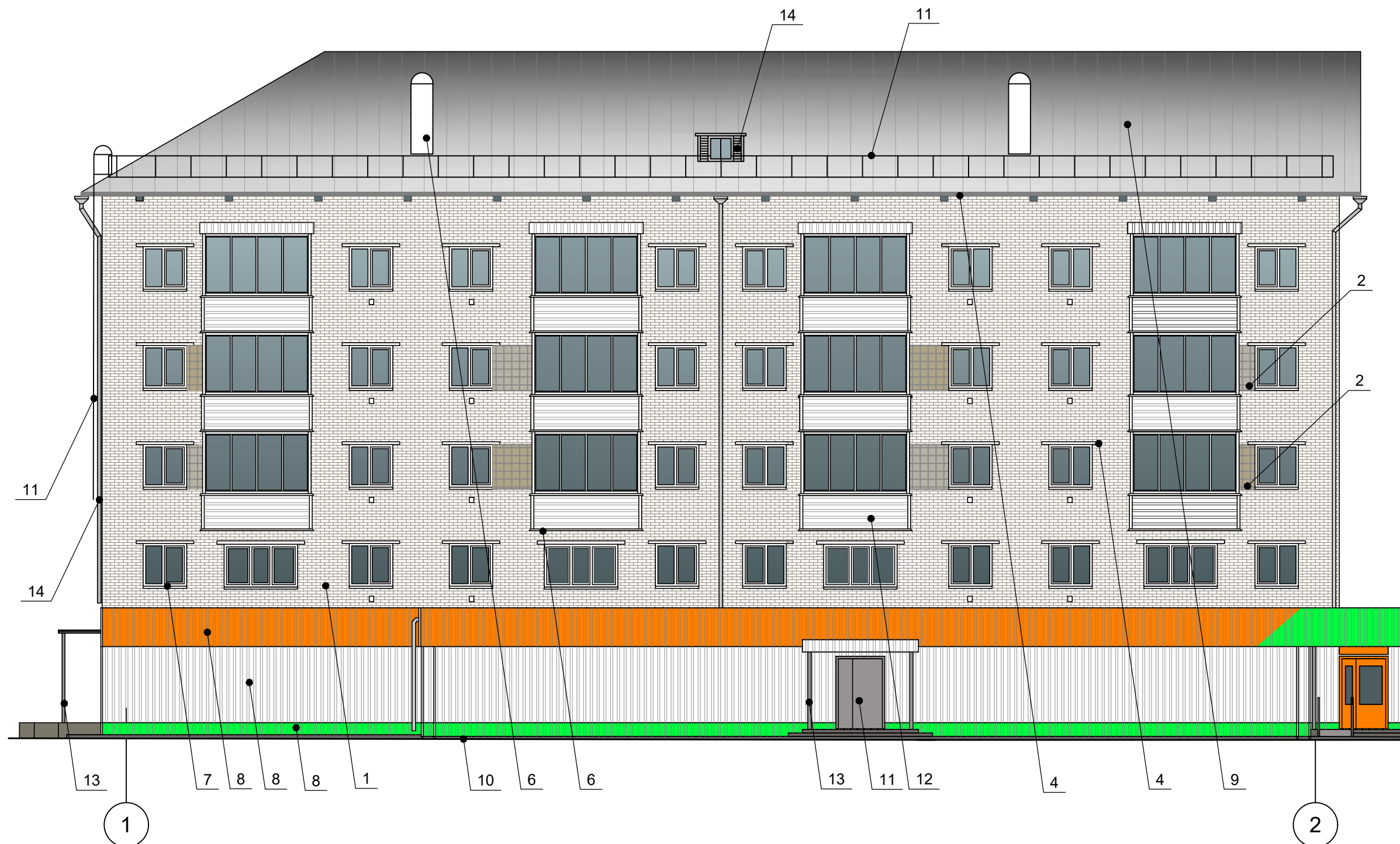
Существующее состояние торцевого фасада в осях А-Б

Инва. № подл.	Подп и дата	Взам. инв. №

						050-2020-ОФ			
						Колерный паспорт объекта капитального строительства по ул. Большевикская №52, г. Краснокамск, Пермский край			
изм.	кол.уч	лист	н док	подпись	дата	Жилой дом со встроено-пристроенными помещениями	стадия	лист	листов
Разраб.		Шимановская			06.20		Р	3	
Н. контроль		Ширинкина			06.20	Существующее состояние фасадов	НО "Фонд капитального ремонта общего имущества в многоквартирных домах в Пермском крае"		

КОПИРОВАЛ

Формат А3



ПРИМЕЧАНИЕ 1:

1. В случае, если наружные лестницы при дополнительно устроенных входах в общественные помещения здания выходят за границы предоставленного земельного участка и красные линии квартала, то устройство дополнительных или переустройство существующих входных групп требует получения разрешения в установленном порядке;
2. В случае устройства или переустройства (перепланировки, ремонта, реконструкции) помещений общественного назначения, их входных групп в обязательном порядке должны быть предусмотрены мероприятия по обеспечению доступности данных помещений для маломобильных групп населения, включая инвалидов, использующих кресла-коляски и собак-проводников (далее МГН) в соответствии с требованиями СП 59.13330.2016 Доступность зданий и сооружений для маломобильных групп населения. Данный свод правил касается функционально-планировочных элементов зданий и сооружений, их участков или отдельных помещений, доступных для МГН (входные узлы, коммуникации, пути эвакуации, помещения и зоны обслуживания, а также их информационное и инженерное обустройство). В частности, лестницы при входах в общественные помещения должны дублироваться пандусами с уклоном не более 1:20 (5%) или иными средствами подъема (подъемные платформы, лифты и т.д.) Согласно вышеуказанному Своду правил наружные лестницы и пандусы должны иметь поручни с учетом технических требований к опорным стационарным устройствам по ГОСТ Р 51261; размеры входной площадки при открывании дверей наружу должны быть не менее 1.4x2.0 или 1.5x1.85; размеры входной площадки с пандусом не менее 2.2x2.2 м.

Условные обозначения:

1 - Выноска и номер позиции согласно ведомости отделки фасадов на листе 1.

Взам. инв. №	
Подп. и дата	
Инв. № подл.	

						050-2020-ОФ			
						Колерный паспорт объекта капитального строительства по ул. Большевикская №52, г. Краснокамск, Пермский край			
изм.	кол.уч	лист	н док	подпись	дата	Жилой дом со встроено-пристроенными помещениями	стадия	лист	листов
Разраб.		Шимановская			06.20		Р	4	
Проверил						Фасад в осях 1-2	НО "Фонд капитального ремонта общего имущества в многоквартирных домах в Пермском крае"		
Н. контроль		Ширинкина			06.20				

КОПИРОВАЛ

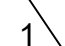

Формат А3



ПРИМЕЧАНИЕ 1:

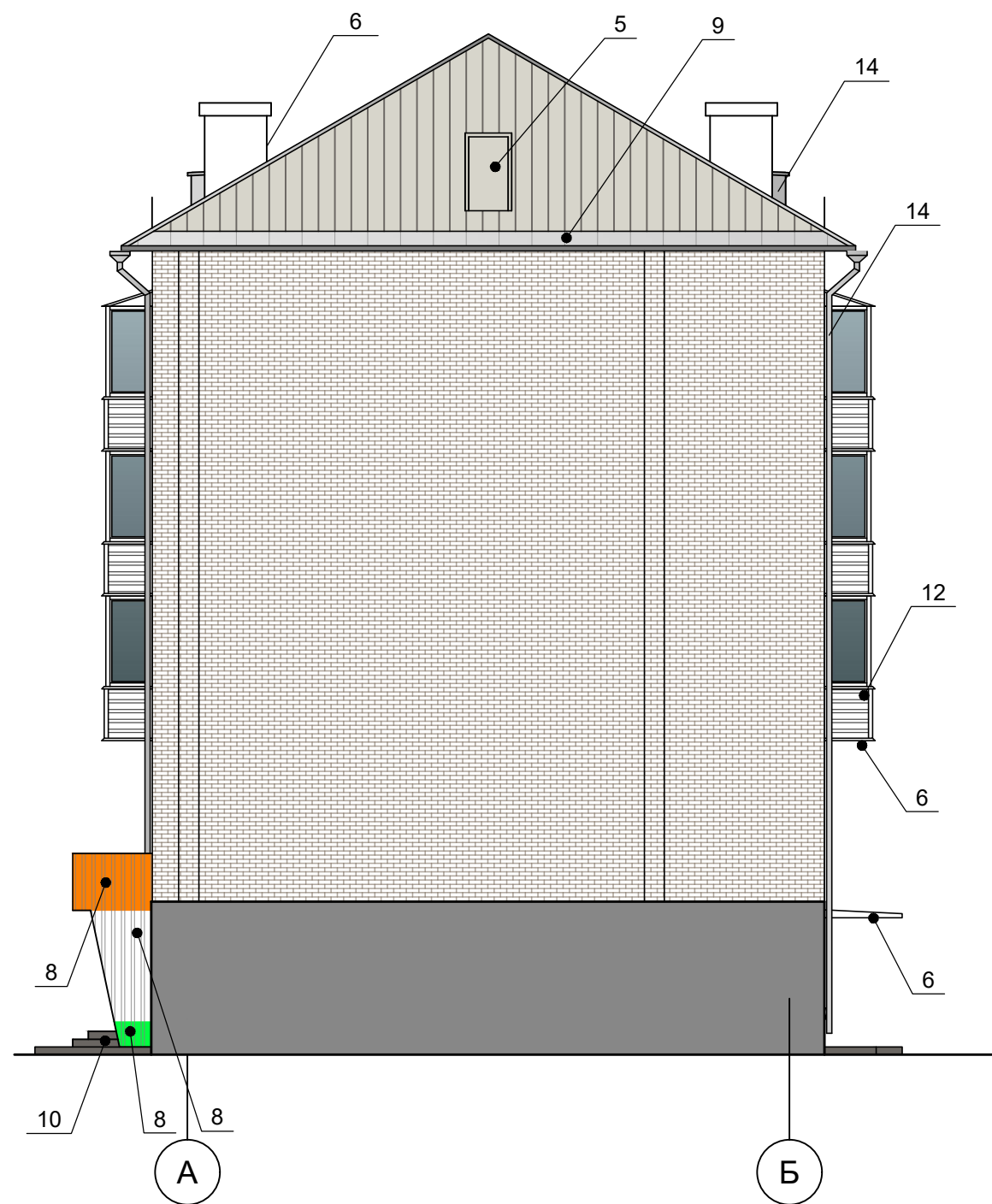
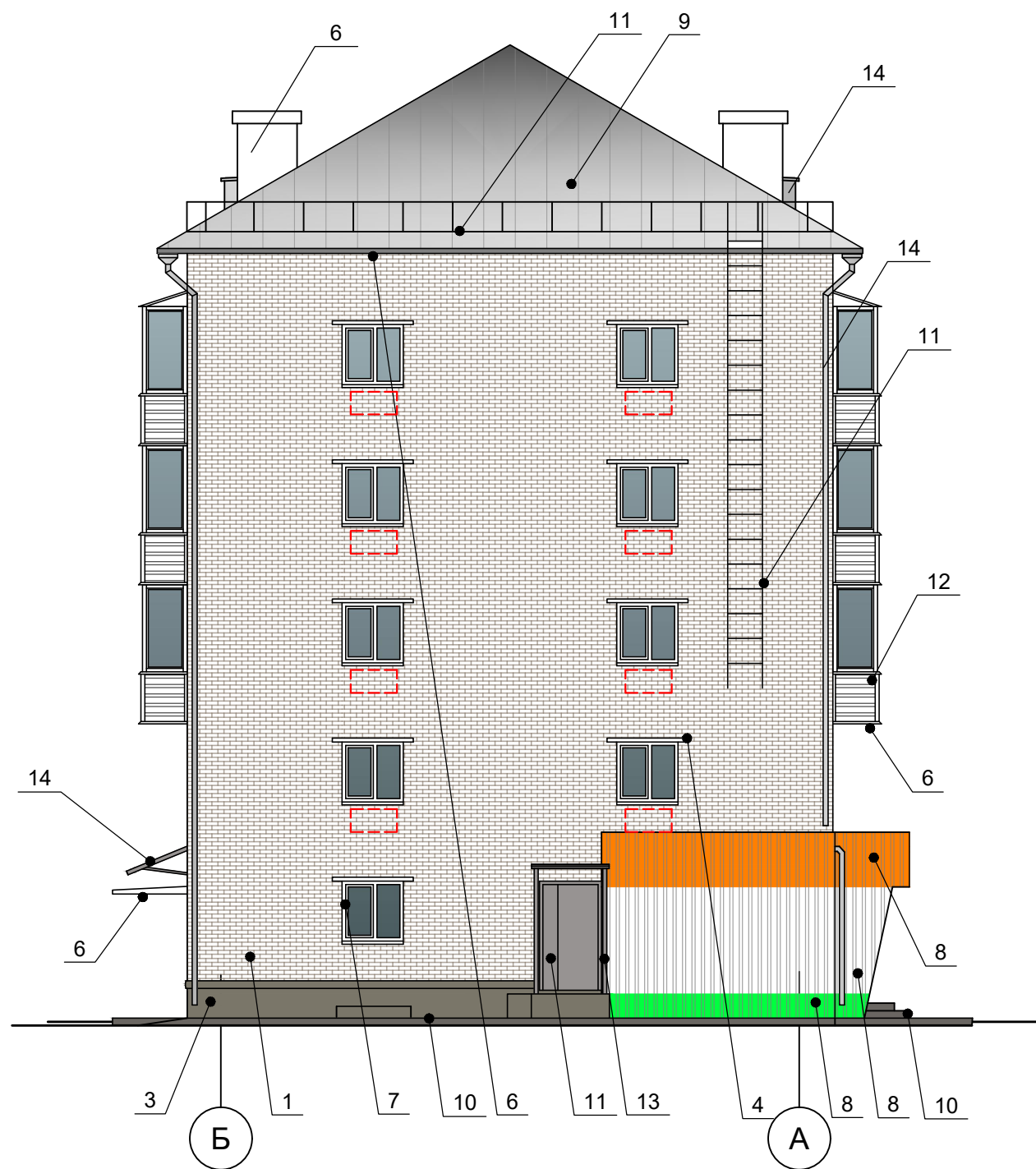
1. В случае, если наружные лестницы при дополнительно устроенных входах в общественные помещения здания выходят за границы предоставленного земельного участка и красные линии квартала, то устройство дополнительных или переустройство существующих входных групп требует получения разрешения в установленном порядке;
2. В случае устройства или переустройства (перепланировки, ремонта, реконструкции) помещений общественного назначения, их входных групп в обязательном порядке должны быть предусмотрены мероприятия по обеспечению доступности данных помещений для маломобильных групп населения, включая инвалидов, использующих кресла-коляски и собак-проводников (далее МГН) в соответствии с требованиями СП 59.13330.2016 Доступность зданий и сооружений для маломобильных групп населения. Данный свод правил касается функционально-планировочных элементов зданий и сооружений, их участков или отдельных помещений, доступных для МГН (входные узлы, коммуникации, пути эвакуации, помещения и зоны обслуживания, а также их информационное и инженерное обустройство). В частности, лестницы при входах в общественные помещения должны дублироваться пандусами с уклоном не более 1:20 (5%) или иными средствами подъема (подъемные платформы, лифты и т.д.) Согласно вышеуказанному Своду правил наружные лестницы и пандусы должны иметь поручни с учетом технических требований к опорным стационарным устройствам по ГОСТ Р 51261; размеры входной площадки при открывании дверей наружу должны быть не менее 1.4x2.0 или 1.5x1.85; размеры входной площадки с пандусом не менее 2.2x2.2 м.

Условные обозначения:

-  - Выноска и номер позиции согласно ведомости отделки фасадов на листе 1.
-  - Место допустимого размещения дополнительного оборудования.

Взам. инв. №	
Подп. и дата	
Инв. № подл.	

						050-2020-ОФ			
						Колерный паспорт объекта капитального строительства по ул. Большевикская №52, г. Краснокамск, Пермский край			
изм.	кол.уч	лист	н док	подпись	дата	Жилой дом со встроено-пристроенными помещениями	стадия	лист	листов
Разраб.		Шимановская			06.20		Р	5	
						Фасад в осях 2-1	НО "Фонд капитального ремонта общего имущества в многоквартирных домах в Пермском крае"		
Н. контроль		Ширинкина			06.20				



ПРИМЕЧАНИЕ 1:

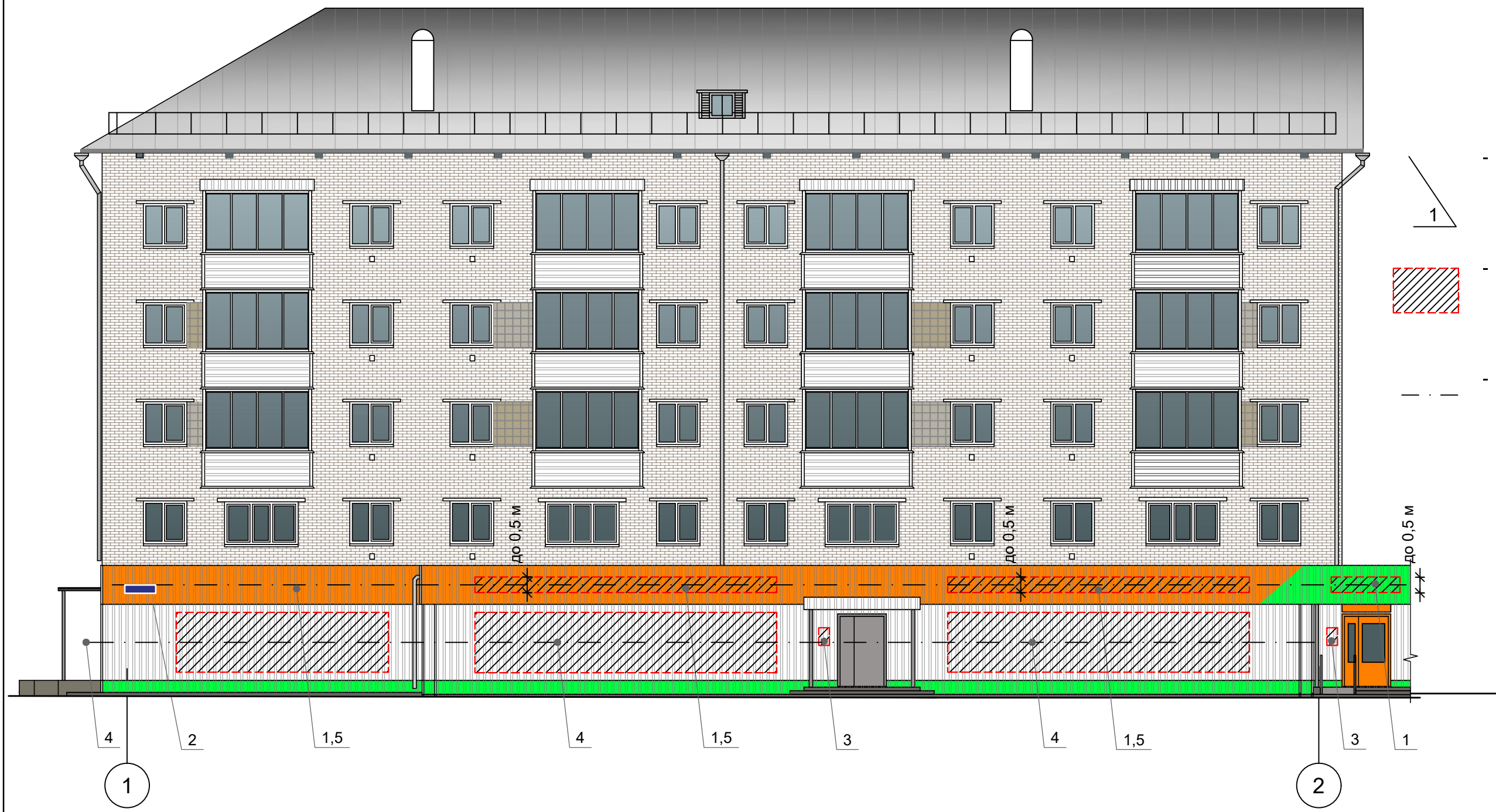
1. В случае, если наружные лестницы при дополнительно устроенных входах в общественные помещения здания выходят за границы предоставленного земельного участка и красные линии квартала, то устройство дополнительных или переустройство существующих входных групп требует получения разрешения в установленном порядке;
2. В случае устройства или переустройства (перепланировки, ремонта, реконструкции) помещений общественного назначения, их входных групп в обязательном порядке должны быть предусмотрены мероприятия по обеспечению доступности данных помещений для маломобильных групп населения, включая инвалидов, использующих кресла-коляски и собак-проводников (далее МГН) в соответствии с требованиями СП 59.13330.2016 Доступность зданий и сооружений для маломобильных групп населения. Данный свод правил касается функционально-планировочных элементов зданий и сооружений, их участков или отдельных помещений, доступных для МГН (входные узлы, коммуникации, пути эвакуации, помещения и зоны обслуживания, а также их информационное и инженерное обустройство). В частности, лестницы при входах в общественные помещения должны дублироваться пандусами с уклоном не более 1:20 (5%) или иными средствами подъема (подъемные платформы, лифты и т.д.) Согласно вышеуказанному Своду правил наружные лестницы и пандусы должны иметь поручни с учетом технических требований к опорным стационарным устройствам по ГОСТ Р 51261; размеры входной площадки при открывании дверей наружу должны быть не менее 1.4x2.0 или 1.5x1.85; размеры входной площадки с пандусом не менее 2.2x2.2 м.

Условные обозначения:

- 1 - Выноска и номер позиции согласно ведомости отделки фасадов на листе 1.
- Место допустимого размещения дополнительного оборудования.

Взам. инв. №	
Подп. и дата	
Инв. № подл.	

						050-2020-ОФ			
						Колерный паспорт объекта капитального строительства по ул. Большевикская №52, г. Краснокамск, Пермский край			
изм.	кол.уч	лист	н док.	подпись	дата	Жилой дом со встроено-пристроенными помещениями	стадия	лист	листов
Разраб.		Шимановская			06.20		Р	6	
Н. контроль		Ширинкина			06.20	Фасады в осях Б-А, А-Б	НО "Фонд капитального ремонта общего имущества в многоквартирных домах в Пермском крае"		



Условные обозначения:

- Выноска и номер позиции согласно ведомости средств размещения информации, рекламных конструкций.
- Место допустимого размещения средств размещения информации, рекламных конструкций.
- Единая горизонтальная ось средств размещения информации.

Ведомость средств размещения информации, рекламных конструкций

№	тип объекта, материал, способы крепления	цвет(с указанием RAL)	наличие подсветки
1	Вывеска - объемные или плоские буквы и логотип, без подложки, размещенные на направляющих, выращенных в цвет фасада. Металл, пластик, пленки, оргстекло.	Фирменные цвета	Внутренняя или контурная подсветка, без подсветки
2	Указатель с наименованием улицы и номером дома (здания) (600x300 мм). Металл, пластик, оргстекло.	Синий (RGB: 0/20/120), белый	Возможна подсветка.
3	Информационная табличка (режимник). Одиночная (700x500мм) или модульная. Оргстекло, пластик, металл.	Фирменные цвета	Без подсветки
4	Информация - не сплошная пленочная аппликация в виде текста или контурного изображения на стекле. Площадь выклейки - не более 30% от площади одного поля остекления. Самоклеящиеся пленки по стеклу. или Вывеска - панно (постер или световой короб), размещенное в оконном проеме за стеклом. Площадь панно - не более 50% от площади одного поля остекления. Металл, пластик, пленка.	Фирменные цвета	Внешняя или внутренняя подсветка светодиодами
5	Вывеска - объемные или плоские буквы и/или логотипы на металлических направляющих в цвет козырька. Выполнены из пластика или композитного материала.	Фирменные цвета	Внешняя или внутренняя подсветка светодиодами

050-2020-ОФ					
Колерный паспорт объекта капитального строительства по ул. Большевикская №52, г. Краснокамск, Пермский край					
изм.	кол.уч	лист	н док.	подпись	дата
	Разраб.	Шимановская			06.20
Жилой дом со встроенно-пристроенными помещениями					стадия Р
Размещение объектов городской информации (начало)					лист 7
НО "Фонд капитального ремонта общего имущества в многоквартирных домах в Пермском крае"					листов

ПОЯСНИТЕЛЬНАЯ ЗАПИСКА

Требования к вывескам и информационным табличкам.

Вывеска может состоять из графической и текстовой части. Высота текстовой части настенной конструкции не должна превышать 0,5 м. Логотип организации может превышать максимальную высоту текстовой части настенной конструкции не более чем на 20%.

При горизонтальном расположении панель-кронштейн не должен превышать высоту настенной конструкции на этом же фасаде.

Настенная конструкция не должна превышать 10 м в длину и занимать более 70% длины фасада. Максимальная ширина всей конструкции панель-кронштейна - 0,9 м.

Настенная конструкция не должна отступать от стены более чем на 0,2 м и не должна превышать 0,3 м в толщину.

Панель-кронштейны устанавливаются на расстоянии 0,2 м от стены.

Минимальное расстояние от уровня земли до нижнего края панель-кронштейна должно быть не менее 2,5 м.

Минимальное расстояние между панель-кронштейнами - 5 м.

Максимальный размер информационных табличек при расположении на фасаде дома или на остеклении дверных полотен - 0,4 м по ширине и 0,6 м по высоте.

Вывеска формируется из логотипа организации, ее названия и рода деятельности (далее - элементы вывески).

Элементы вывески размещаются в единичном экземпляре. Допускается дублирование только одного элемента вывески. На вывеске должно располагаться не более четырех элементов.

Требования к размещению и эксплуатации вывесок и информационных табличек

Вывеска должна располагаться в месте фактического нахождения или осуществления деятельности юридического лица или индивидуального предпринимателя.

Все вывески на одном фасаде дома должны быть отцентрированы относительно единой горизонтальной оси.

Каждая вывеска и (или) каждый элемент вывески центруются относительно окон, дверей и других архитектурных элементов при расположении над ними.

В случае размещения двух и более вывесок на непрозрачной основе на фасаде одного здания и (или) сооружения фон подложки должен быть в цвет фасада и габаритные размеры у них должны быть одинаковыми.

Допускается размещение вывесок на подложке единого цвета по длине всего фриза фасада.

Допускается:

- размещение вывески ниже уровня основания окон второго этажа;
- размещение вывески только в границах занимаемого нежилого помещения;
- размещение вывески на козырьках крылец и входных групп здания исключительно на передней плоскости козырька.

Не допускается:

- размещение вывески на кровлях, лоджиях, балконах;
- размещение вывески в виде глухой оклейки витрин или замены остекления витрин световыми коробами и экранами;
- размещение вывески с грамматическими ошибками и нарушением правил геральдики, за исключением случаев намеренного допущения грамматических ошибок в названии юридического лица, которое определяется в его учредительных документах и содержится в Едином государственном реестре юридических лиц;
- использование разных цветовых решений фронтальной и боковых сторон фриза при оформлении одной входной группы;
- установление настенных конструкций различных видов в пределах одной входной группы;
- установление объемных конструкций вывесок (световые короба) на козырьках входных групп (рис. 12 приложения);

Вывеска не должна быть больше козырька по высоте и закрывать и перекрывать проемы, архитектурные детали и декоративно-художественное оформление здания.

Вывески на остеклении дверных полотен не должны превышать по высоте половину высоты остекления дверных полотен, а по ширине - половину остекления дверных полотен.

Вертикальная установка вывески на угловых глухих плоскостных частях фасада, состоящей только из букв, допустима при условии размещения ее в границах отметки покрытия пола до отметки потолка второго этажа.

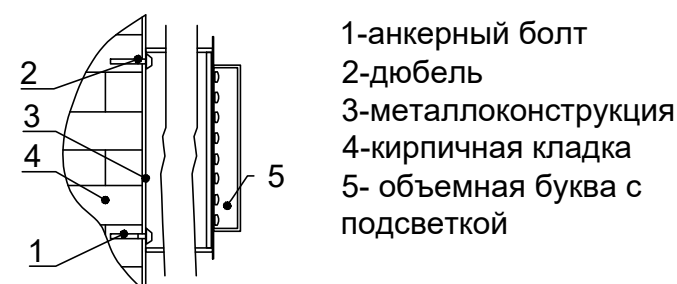
У каждого входа в здание располагается не более двух информационных табличек. Информационные таблички могут быть как одного типа, так и разных.

При наличии в одном здании более двух юридических лиц или индивидуальных предпринимателей информационные таблички различных юридических лиц или индивидуальных предпринимателей заменяются на один общий указатель, на котором будут размещены логотипы и названия организаций с указанием этажа и номера офиса.

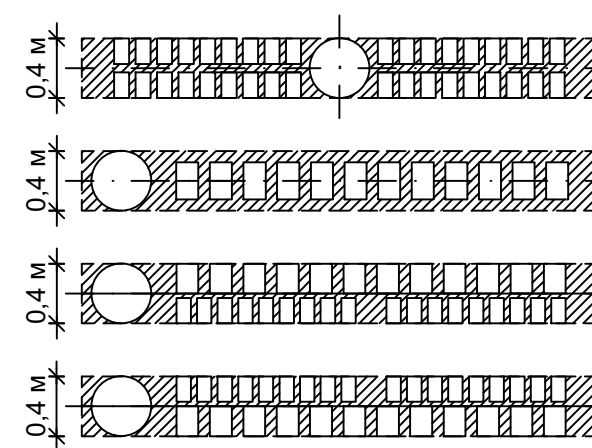
При группировке информационных табличек сменные модули должны иметь одинаковые размеры, схему расположения информации и цветовое решение.

ПРИМЕР КРЕПЛЕНИЯ ВЫВЕСКИ К СТЕНЕ ЗДАНИЯ

Крепление металлоконструкций к фасаду производится на закладные детали - анкерными болтами в сборе с дюбелями. Конструктивную часть дополнительно разработать с конструктором



Схемы компоновки объемных букв и ли логотипов, относительно оси размещения объектов городской информации



Пример сгруппированных модульных табличек



Изн. № подл.	Подп и дата	Взам. инв. №
--------------	-------------	--------------

						050-2020-ОФ			
						Колерный паспорт объекта капитального строительства по ул. Большевикская №52, г. Краснокамск, Пермский край			
изм.	кол.уч	лист	н док	подпись	дата	Жилой дом со встроено-пристроенными помещениями	стадия	лист	листов
Разраб.		Шимановская			06.20		Р	8	
						Размещение объектов городской информации (окончание)	НО"Фонд капитального ремонта общего имущества в многоквартирных домах в Пермском крае"		
Н. контроль		Ширинкина			06.20				

