

ООО «СтройКонтур»

Заказчик: АО «Тандер»

**ПАСПОРТ ВНЕШНЕГО ОБЛИКА ОБЪЕКТА КАПИТАЛЬНОГО СТРОИТЕЛЬСТВА
(КОЛЕРНЫЙ ПАСПОРТ)**

АДРЕС ОБЪЕКТА: Пермский край, Краснокамский район, Оверятское городское поселение,
п. Оверята, улица Комсомольская, здание(строение) № 12Б

Шифр: 102/2021 - ОФ

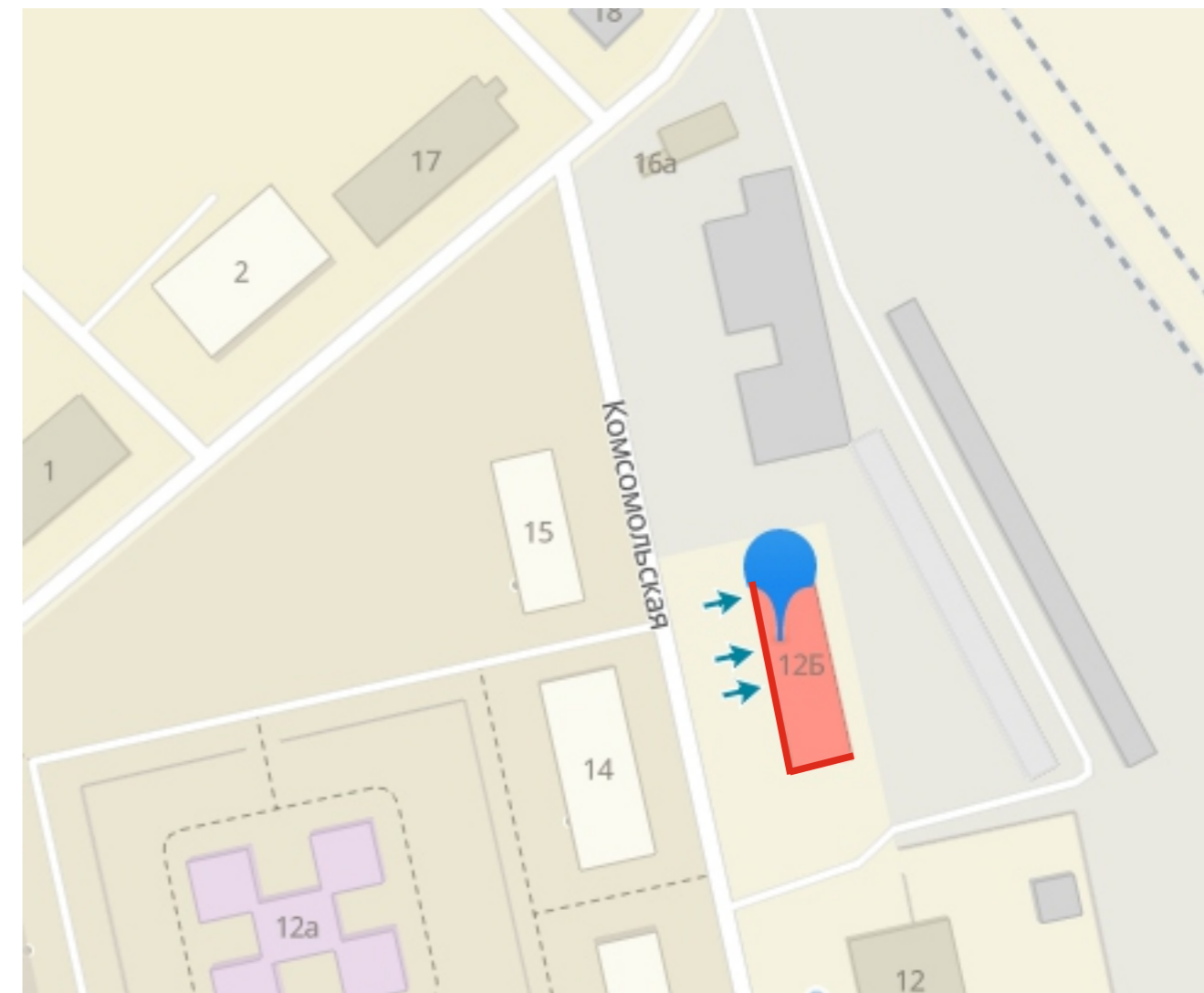
КРАСНОКАМСК 2021 г.

ИНСТРУКЦИЯ

о порядке производства работ, связанных с окраской фасадов и всех наружных частей зданий, сооружений, строений, расположенных на территории города Краснокамска.

1. Окраска фасадов и всех наружных частей зданий, сооружений, строений расположенных на территории города Краснокамска может производиться лишь на основании колерного паспорта фасадов на ремонт и окраску, согласованного администрацией Краснокамского городского округа.
2. До начала процесса окраски здания или какого-либо сооружения должны быть произведены работы по капитальному ремонту всех без исключения его наружных частей, подлежащих окраске.
3. До начала ремонта зданий, имеющих газосветную рекламу, сообщить рекламораспространителю о предстоящих работах на фасаде здания с целью сохранения вывесок либо их демонтажа.
4. Полуразрушенные и разрушенные архитектурные художественно-скульптурные детали здания, карнизы, колонны, пилястры, капители, фризy, тяги, лепные украшения, барельефы, мозаика, художественная роспись подлежат обязательному восстановлению в своем первоначальном виде.
5. Металлические поверхности отдельных частей здания, чугунные решетки, перила балконов и лестниц, кронштейны, дверные и оконные приборы, архитектурно-художественные детали перед окраской очищаются от грязи, ржавчины, старой краски и покрываются вновь лишь масляной краской.
6. В соответствии с выданными образцами цвета (колера) на окраску здания организация, производящая ремонт здания, составляет пробные образцы цвета, которые наносятся на видное место стены.
7. Проверку и согласование пробного образца цвета (колера), а так же готовности поверхности стены и отдельных наружных частей здания к окраске производит уполномоченный представитель администрации Краснокамского городского округа. Без указанной проверки и согласования производить окраску фасада категорически воспрещается.
8. Домоуправления, организации и учреждения, производящие окраску и связанный с нею ремонт здания, несут полную ответственность за точное выполнение настоящей инструкции и привлекаются к ответственности за нарушение ее.
9. Цветовая гамма рекламо-носителей должна гармонировать с основным колористическим решением фасадов здания.

Ситуационный план



Условные обозначения

- 12Б - Здание по ул. Комсомольская, 12Б, п. Оверята Краснокамского района Пермского края
- Фасады с местами размещения средств размещения информации, рекламных конструкций

						102/2021 - ОФ			
						Колерный паспорт объекта капитального строительства по ул. Комсомольская 12Б, п. Оверята, Оверятского городского поселения Краснокамского района Пермского края			
Изм.	Кол.уч	Лист	№док	Подпись	Дата	Стадия	Лист	Листов	
						Здание торгового назначения	П	2	10
						Общие данные (окончание)	ООО «СтройКонтур»		

Главный фасад



Дворовой фасад



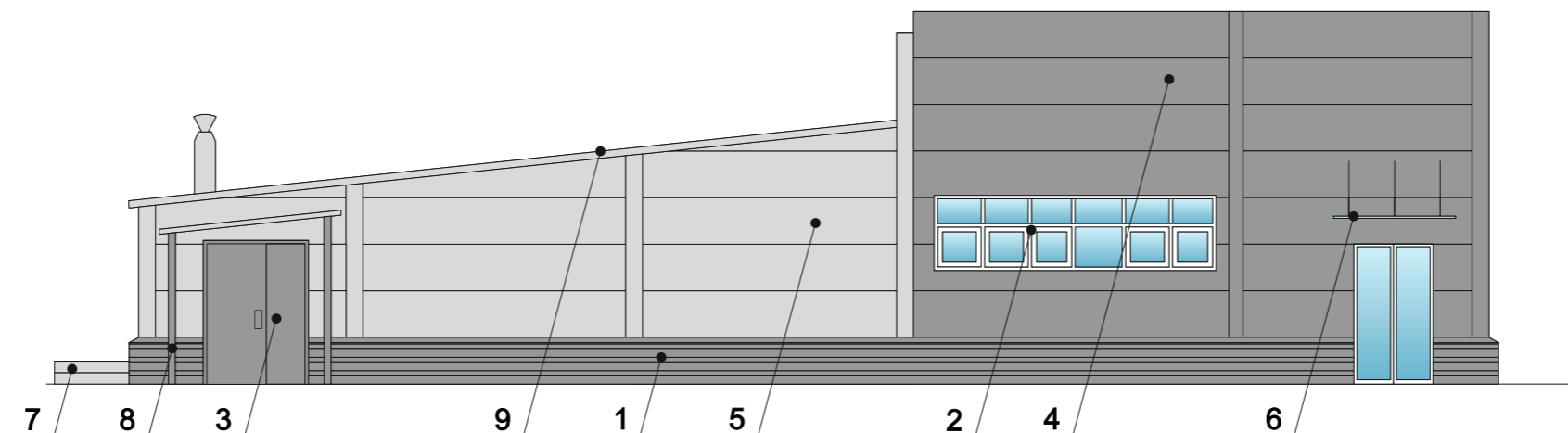
Боковой фасад



Боковой фасад



						102/2021 - ОФ			
						Колерный паспорт объекта капитального строительства по ул. Комсомольская 12Б, п. Оверята, Оверятского городского поселения Краснокамского района Пермского края			
Изм.	Кол.уч	Лист	№док	Подпись	Дата	Здание торгового назначения	Стадия	Лист	Листов
							П	3	10
						Существующее состояние фасадов	ООО «СтройКонтур»		



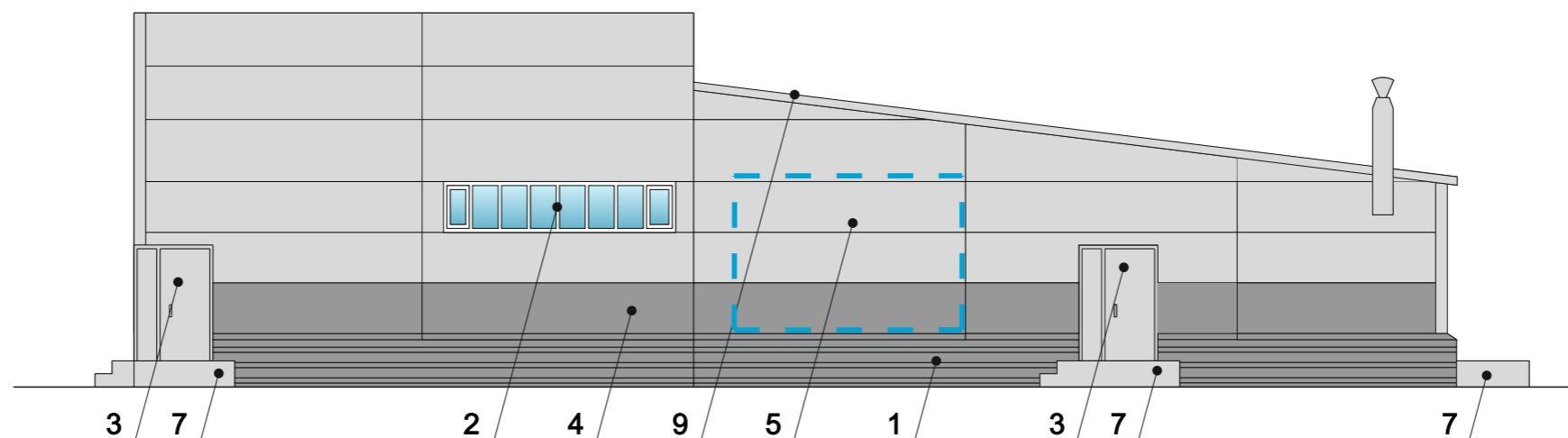
Примечание:

1. В случае, если наружные лестницы при дополнительно устроенных входах в общественные помещения здания выходят за границы предоставленного участка и красные линии квартала, то устройство дополнительных или переустройство существующих входных групп требует получения разрешения в установленном порядке;
 2. В случае устройства или переустройства (перепланировки, ремонта или реконструкции) помещений общественного назначения, их входных групп в обязательном порядке должны быть предусмотрены мероприятия по обеспечению доступа маломобильных групп населения, включая инвалидов использующих кресла-коляски и собак-проводников (далее - МГН) в соответствии с требованиями СП 59.13330.2016 "Доступность зданий и сооружений для маломобильных групп населения". Данный свод правил касается функционально-планировочных элементов зданий и сооружений, их участков или отдельных помещений, доступных для МГН (входные узлы, коммуникации, пути эвакуации, помещения и зоны обслуживания, а также их информационное и инженерное обустройство).
- В частности, лестницы при входе в общественные помещения должны дублироваться пандусами с уклоном не более 5% или иными средствами подъема (подъемные платформы, лифты и т. д.). Согласно вышеуказанному своду правил наружные лестницы и пандусы должны иметь поручни с учетом технических требований к опорным стационарным устройствам п ГОСТ Р 51261; размеры входной площадки при открывании дверей наружу должны быть не менее 1,4x2,0 или 1,5x1,85 м; размеры входной площадки с пандусом не менее 2,2x2,2 м.

Условные обозначения

1 / Номер позиции в ведомости отделки фасадов на листе 1

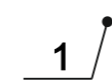

						102/2021 - ОФ			
						Колерный паспорт объекта капитального строительства по ул. Комсомольская 12Б, п. Оверята, Оверятского городского поселения Краснокамского района Пермского края			
Изм.	Кол.уч	Лист	№док	Подпись	Дата	Здание торгового назначения	Стадия	Лист	Листов
							П	4	10
						Главный фасад	ООО «СтройКонтур»		



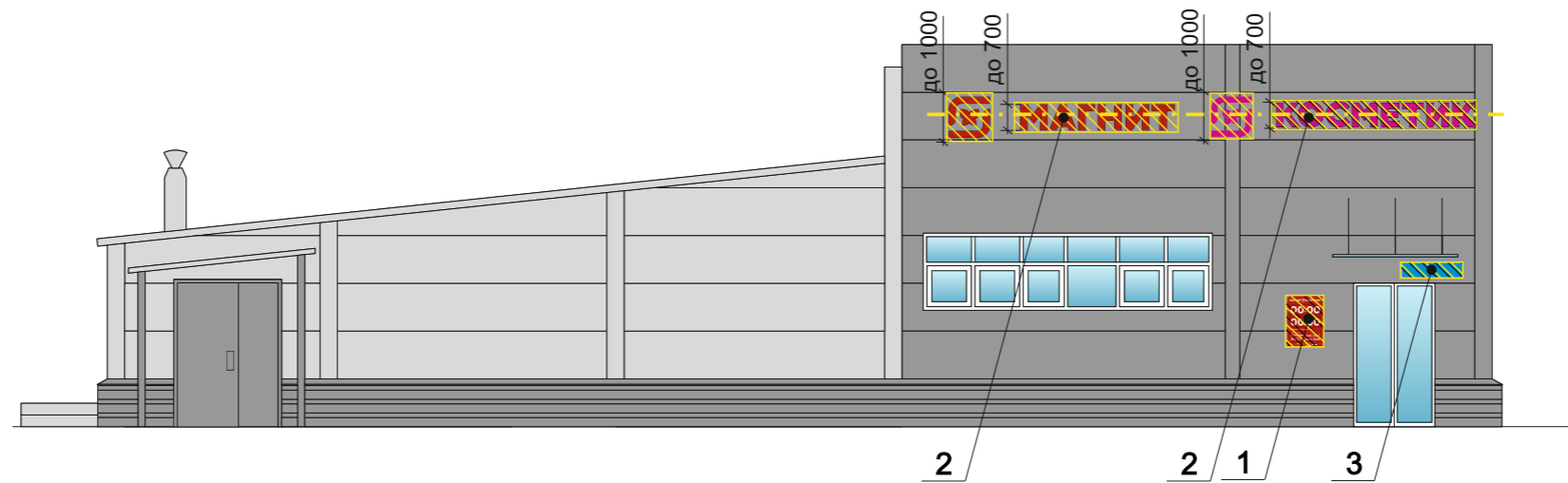
Примечание:

1. К дополнительному оборудованию относятся: наружные блоки систем вентиляции и кондиционирования, вентиляционные и водосточные трубы; антенны; видеокамеры наружного наблюдения; почтовые ящики; кабельные линии, пристенные электрощиты; флагштоки и так далее;
2. Размещение дополнительного оборудования, дополнительных элементов и устройств на фасадах объектов капитального строительства допускается при соблюдении следующих условий:
 - соответствие размещения дополнительного оборудования архитектурному решению фасадов, предусмотренному проектной документацией, в соответствии с которой осуществлено строительство (реконструкция) Объекта, с привязкой к единой (вертикальной, горизонтальной) системе осей фасадов;
 - единая горизонтальная ось - условная прямая линия. Определяется как половина расстояния между верхним и нижним архитектурным элементом (окна, наличники, карниз, фриз и другие), выделяющимся (западающим, выступающим) из плоскости стены;
 - единая вертикальная ось - условная прямая линия. Определяется как половина расстояния между границами одного архитектурного элемента (окна, двери, колонны) либо между двумя архитектурными элементами (окна, двери, колонны);
 - комплексное решение размещения оборудования - единое архитектурное и цветовое решение (в том числе размер, форма, материал);
 - размещение дополнительного оборудования на архитектурных деталях, элементах декора, поверхностях с ценной архитектурной отделкой, а также крепление, ведущее к повреждению архитектурных поверхностей, не допускаются.

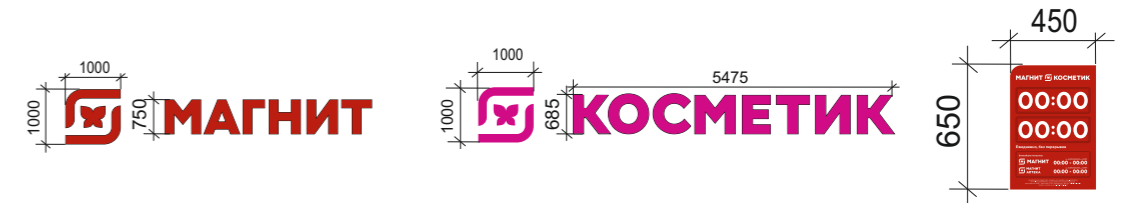
Условные обозначения

-  Номер позиции в ведомости отделки фасадов на листе 1
-  Место для размещения дополнительного оборудования

						102/2021 - ОФ			
						Колерный паспорт объекта капитального строительства по ул. Комсомольская 12Б, п. Оверята, Оверятского городского поселения Краснокамского района Пермского края			
Изм.	Кол.уч	Лист	№док	Подпись	Дата	Здание торгового назначения	Стадия	Лист	Листов
							П	7	10
						Дворовой фасад	ООО «СтройКонтур»		



Условия размещения средств размещения информации, рекламных конструкций.



1. Средства размещения информации располагаются относительно условной прямой линии - единой горизонтальной оси. Местоположение оси на фасаде определяется как половина расстояния между верхним и нижним архитектурным элементом (окна, наличники, карниз, фриз и др.), выделяющимся (западающим, выступающим) из плоскости стены.
2. Размещение вывесок и рекламных конструкций должно осуществляться в границах места допустимого размещения средств размещения информации, рекламных конструкций, установленных данным колерным паспортом объекта капитального строительства.
3. Размещение вывесок по отношению друг к другу, их конфигурация, наполненность информацией должны соответствовать Стандартным требованиям к вывескам, их размещению и эксплуатации (далее - Стандартные требования).
4. В случае, если планируемые к размещению вывески не соответствуют Стандартным требованиям и действующему колерному паспорту, требуется внесение изменений в колерный паспорт путем разработки нового колерного паспорта.
5. Максимальный размер информационных табличек - 0,5 м x 0,7 м (пункт 2.13. Стандартных требований).
6. Узел крепления каждого типа объекта информации разрабатывается отдельным рабочим проектом.
7. В случае размещения рекламной конструкции на фасаде здания, строения, сооружения, такая конструкция должна быть отражена в составе нового колерного паспорта, а ее размещение должно осуществляться в соответствии с действующим порядком установки и эксплуатации рекламных конструкций, с последующим получением разрешения на установку и эксплуатацию рекламной конструкции в установленном порядке.
8. На фасаде каждого здания, независимо от назначения и формы собственности, должны быть установлены указатели с наименованиями улиц и номерами домов (зданий): размещение указателей с наименованиями улиц и номерами домов (зданий), а также указателей номеров квартир, расположенных в подъезде многоквартирного дома, обеспечивают организации, осуществляющие содержание дома (здания), при их отсутствии - владельцы таких домов (зданий) или помещений, расположенных в них.

Ведомость средств размещения информации, рекламных конструкций

№	тип объекта, материал, способы крепления	цвет (с указанием RAL)	наличие подсветки
1.	Информационная табличка 650x450 мм. Металл, пластик, оргстекло	Фирменные цвета	Без подсветки
2.	Объемные буквы на металлических направляющих расположенных без подложки единой высоты в цвет фриза. Контражур, винил, оргстекло, металл, пластик. Логотип на фризе	Фирменные цвета	Внутренняя подсветка
3.	Указатель с наименованием улицы и номером дома (здания). Металл, пластик, оргстекло.	R - (0), G - (20), B - (120) Синий фон, белый текст	Без подсветки

Условные обозначения

- Место допустимого размещения средств размещения информации, рекламных конструкций.
- Место допустимого размещения средств размещения информации, рекламных конструкций.
- Единая горизонтальная ось размещения объектов
- Позиция в ведомости средств размещения информации, рекламных конструкций

						102/2021 - ОФ			
						Колерный паспорт объекта капитального строительства по ул. Комсомольская 12Б, п. Оверята, Оверятского городского поселения Краснокамского района Пермского края			
Изм.	Кол.уч	Лист	№док	Подпись	Дата	Здание торгового назначения	Стадия	Лист	Листов
					06.21		П	8	10
				Инженер Клабукова	06.21	Размещение средств размещения информации, рекламных конструкций (главный фасад)	ООО «СтройКонтур»		

