

**НО "Фонд капитального ремонта общего имущества  
в многоквартирных домах в Пермском крае"**

**ПАСПОРТ ВНЕШНЕГО ОБЛИКА ОБЪЕКТА КАПИТАЛЬНОГО СТРОИТЕЛЬСТВА  
(КОЛЕРНЫЙ ПАСПОРТ)**

**АДРЕС ОБЪЕКТА: Пермский край, г. Краснокамск, улица Чехова, здание (строение) №3**

018-2020-ОФ

ПЕРМЬ 2020 г.

**Ведомость рабочих чертежей основного комплекта**

Лист	Наименование	Примечание
1	Общие данные (начало)	
2	Общие данные (окончание)	
3	Существующее состояние фасадов (фотофиксация)	
4	Главный фасад в осях 1-2	
5	Дворовой фасад в осях 2-1	
6	Боковой фасад в осях А-Б	
7	Боковой фасад в осях Б-А	
8	Размещение объектов городской информации (начало)	
9	Размещение объектов городской информации (окончание)	
10	Эталоны колеров	

**Ведомость отделки фасадов**

	Элемент фасада	Эталон цвета	Обознач.	Вид отделки	Примеч.
1	Основное поле стены		RAL 1001	Окраска фасадной атмосферостойкой краской	
2	Венчающий карниз, воздуховоды		RAL 9010	Окраска фасадной атмосферостойкой краской	
3	Цоколь		RAL 8002	Окраска фасадной атмосферостойкой краской	
4	Покрытие крыши, входных козырьков		RAL 7036	Профлист	
5	Оконные переплеты		RAL 9010	Металлопластик, готовое защитно-декоративное покрытие	
6	Дверной блок		RAL 9006	Окраска КО эмалями	
7	Металлические элементы крылец и балконов		RAL 8016	Окраска КО эмалями	
8	Обшивка ограждений и переплеты остекления балконов		RAL 9010	Композитный материал	
9	Деревянные элементы веранды, подшива кровли слуховых окон		RAL 8016	Окраска декоративным покрытием для дерева "БИРСС Эмаль"	
10	Деревянные элементы веранды		RAL 9010	Окраска декоративным покрытием для дерева "БИРСС Эмаль"	

**ПОЯСНИТЕЛЬНАЯ ЗАПИСКА**

Объект - жилое здание по адресу: Пермский край, г. Краснокамск, ул. Чехова, 3.

Год постройки - 1954 г.

Количество этажей - 2.

Тип перекрытий - деревянные, материал несущих стен - кирпичная кладка со штукатуркой и окраской, кровля - деревянная стропильная система с покрытием из асбесто-цементных листов.

Колерный паспорт объекта жилого здания по адресу: Пермский край, г. Краснокамск, ул. Чехова, 3 разрабатывался в соответствии с Градостроительным кодексом Российской Федерации, решением Пермской городской Думы от 18.12.2018 №265 "Об утверждении Правил благоустройства территории города Перми и о признании утратившими силу отдельных решений Пермской городской Думы" и постановлением администрации города Перми от 22.02.2017 №130 "Об утверждении формы и Порядка согласования паспорта внешнего облика капитального строительства (колерного паспорта)" проекты колерных паспортов либо проекты изменений в колерные паспорта не являются разрешительной документацией на строительство, реконструкцию объекта капитального строительства; не являются правовым основанием на устройство пристроек, навесов, козырьков.

Предметом согласования данного колерного паспорта являются: принятые цветовые решения элементов фасада, применяемые материалы существующего объекта недвижимости, а также определение возможных видов и типов размещения объектов городской информации на нем. Вывески, не соответствующие стандартным требованиям, и не зафиксированные в колерном паспорте, подлежат демонтажу.

**Ведомость ссылочных и прилагаемых документов**

Обозначение	Наименование	Примечание
	Ссылочные документы	
Постановление администрации г.Перми от 22.02.2017 №130	Об утверждении формы и Порядка согласования паспорта внешнего облика объекта капитального строительства (колерного паспорта) (с изменениями на 12 ноября 2019 года)	
Решение Пермской городской Думы от 18.12.2018 № 265	Об утверждении Правил благоустройства территории города Перми и о признании утратившими силу отдельных решений Пермской городской Думы	
	Прилагаемые документы - нет.	

Взам. инв. №

Подп. и дата

Инв. № подл.

						018 - 2020 - ОФ			
						Колерный паспорт объекта капитального строительства по адресу: Пермский край, г. Краснокамск, ул. Чехова, 3			
изм.	кол.уч	ЛИСТ	И ДОК.	ПОДПИСЬ	ДАТА	Жилой дом	СТАДИЯ	ЛИСТ	ЛИСТОВ
Разраб.		Шимановская			04.20				
						Общие данные (начало)	НО "Фонд капитального ремонта общего имущества в многоквартирных домах в Пермском крае"		
Н. контроль		Ширинкина			04.20				

## ИНСТРУКЦИЯ

о порядке производства работ, связанных с окраской фасадов и всех наружных частей зданий, сооружений, строений расположенных на территории Чусовского городского поселения.

1. Окраска фасадов и всех наружных частей зданий, сооружений, строений, ограждений, заборов, павильонов, киосков, ларьков и прочих объектов, расположенных на территории города Перми, может производиться лишь на основании колерного паспорта фасадов на ремонт и окраску, выдаваемых Администрацией Чусовского городского поселения.

2. До начала процесса окраски здания или какого-либо сооружения должны быть произведены работы по капитальному ремонту всех без исключения наружных частей его, подлежащих окраске.

3. До начала ремонта зданий, имеющих газосветную рекламу, сообщить рекламораспространителю о предстоящих работах на фасаде здания с целью сохранения вывесок либо их демонтажа.

4. Полуразрушенные и разрушенные архитектурные художественно-скульптурные детали здания, карнизы, колонны, пилястры, капители, фризы, тяги, лепные элементы фасада, барельеф, мозаика, художественная роспись подлежат обязательному восстановлению в своем первоначальном виде.

Категорически запрещается производить окраску фасадов здания без предварительного восстановления указанных деталей.

5. Металлические поверхности отдельных частей здания, чугунные решетки, перила балконов и лестниц, кронштейны, двери и окна, архитектурно-художественные детали перед окраской очищаются от грязи, ржавчины, старой краски и покрываются вновь лишь масляной краской.

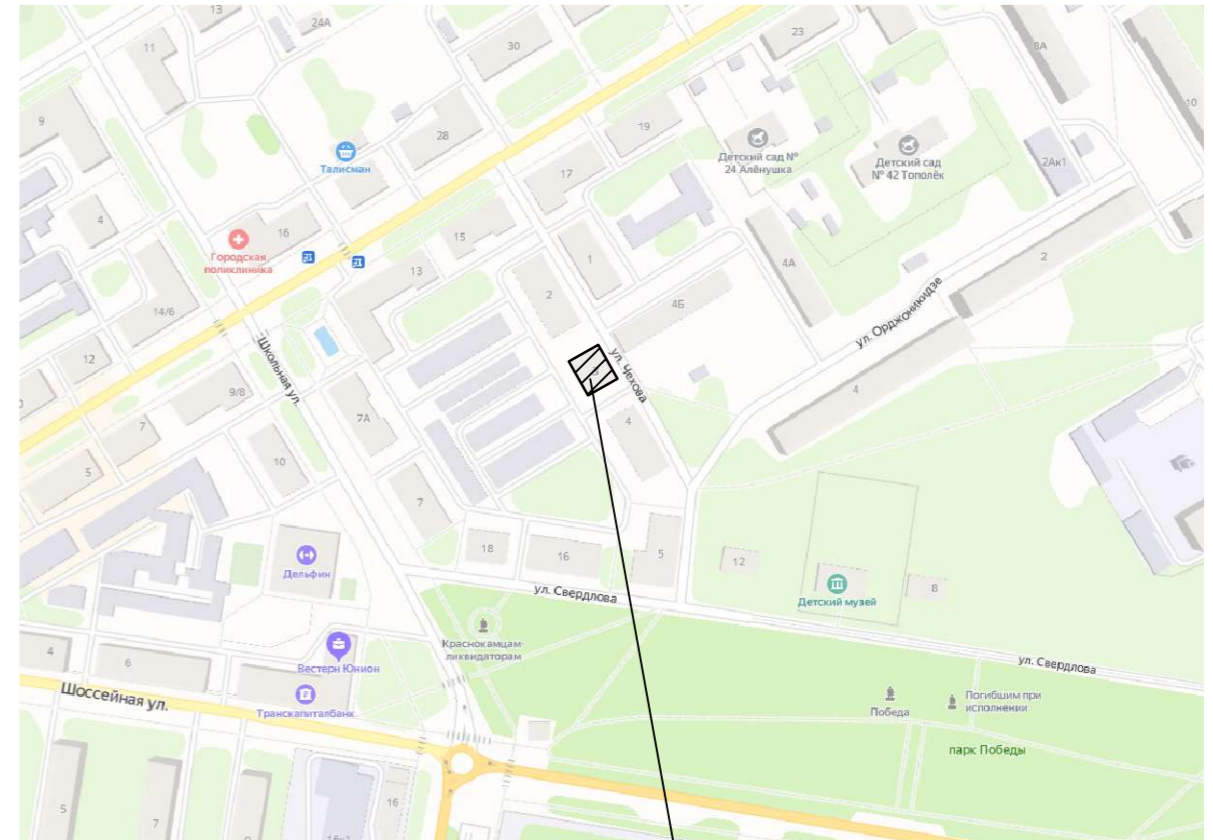
6. В соответствии с выданными образцами цвета (колерами) на окраску здания организация, проводящая ремонт здания, составляет пробные образцы цвета, которые наносят на видное место стены. Проверку и согласование пробного образца цвета (колера), а также готовности поверхности стены и отдельных наружных частей здания к окраске производит уполномоченный представитель Администрации г. Краснокамска. Без указанной проверки и согласования производить окраску фасадов категорически воспрещается.

7. Домоуправления, организации или учреждения, производящие окраску и связанный с ней ремонт здания, несут полную ответственность за точное выполнение настоящей инструкции и привлекаются к ответственности за ее нарушение.

8. Цветовая гамма рекламносителей должна гармонировать с основным колористическим решением фасадов.

9. По всем вопросам, связанными с производством работ по покраске зданий, необходимо обращаться в Администрацию г. Краснокамска.

## Ситуационный план



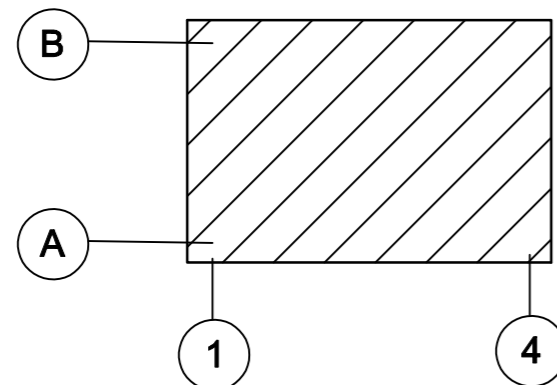
1

Условные обозначения:



Жилое здание по адресу: Пермский край, г. Чусовой, ул. Ленина, № 50а.

План координационных осей



Взаим. инв. №	
Подп. и дата	
Инв. № подл.	

018 - 2020 - ОФ					
Колерный паспорт объекта капитального строительства по адресу: Пермский край, г. Краснокамск, ул. Чехова, 3					
ИЗМ.	КОЛ.УЧ	ЛИСТ	И ДОК.	ПОДПИСЬ	ДАТА
Разраб.	Шимановская				04.20
Жилой дом				СТАДИЯ	ЛИСТ
Общие данные (окончание)				Р	2
НО "Фонд капитального ремонта общего имущества в многоквартирных домах в Пермском крае"				ЛИСТОВ	
Н. контроль				Ширинкина	04.20

КОПИРОВАЛ

Формат А3





Существующее состояние дворового и бокового фасадов



Существующее состояние дворового фасада (фрагмент)



Существующее состояние главного фасада



Существующее состояние бокового фасада

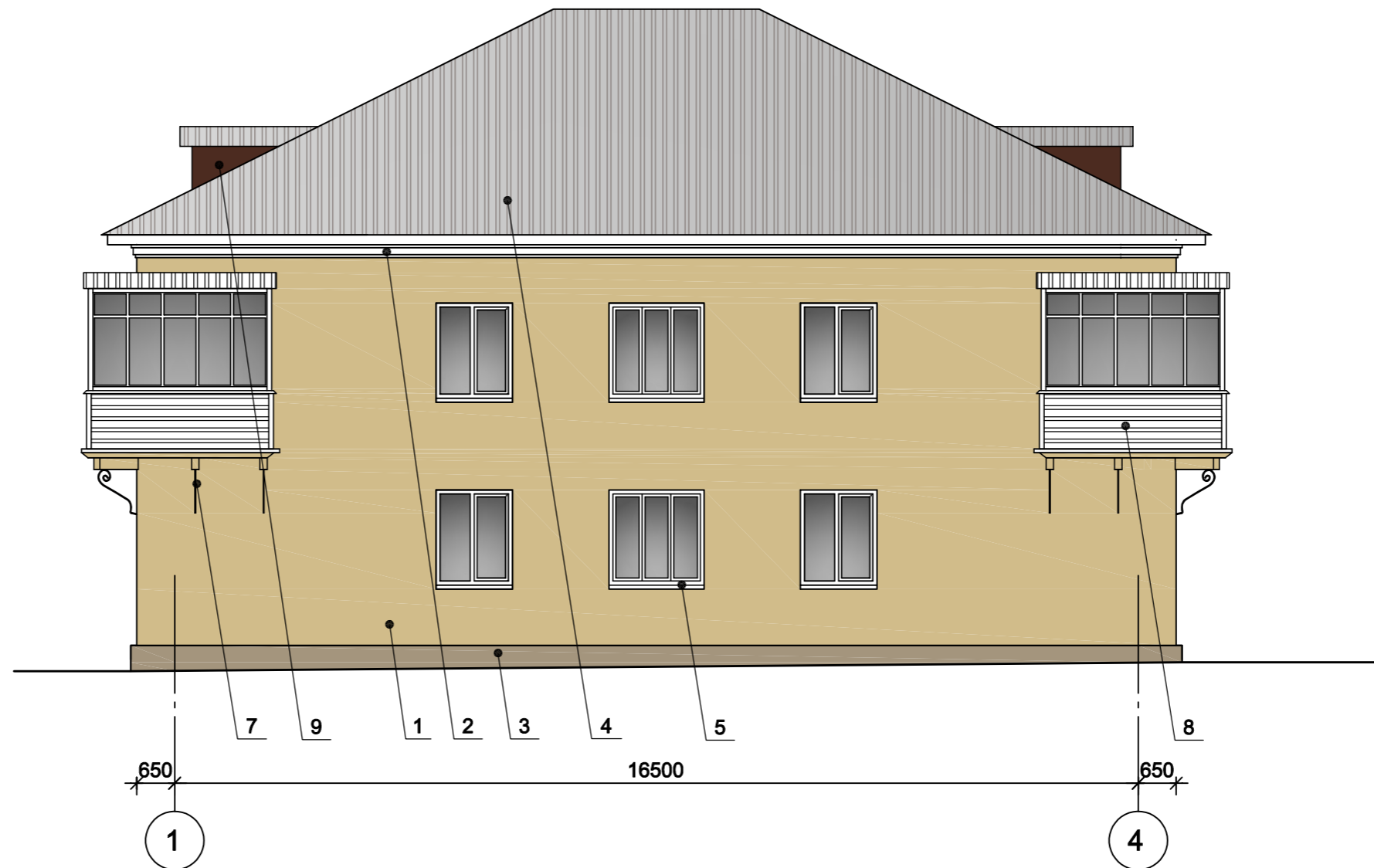
Взам. инв. №  
Подп. и дата  
Инв. № подл.

						018 - 2020 - ОФ			
						Колерный паспорт объекта капитального строительства по адресу: Пермский край, г. Краснокамск, ул. Чехова, 3			
изм.	кол.уч	лист	н док.	подпись	дата	Жилой дом	СТАДИЯ	ЛИСТ	ЛИСТОВ
Разраб.		Шимановская			04.20		Р	3	
Проверил		Першин				Существующее состояние фасадов	НО "Фонд капитального ремонта общего имущества в многоквартирных домах в Пермском крае"		
Н. контроль		Ширинкина			04.20				

КОПИРОВАЛ

Формат А3





**ПРИМЕЧАНИЕ :**

1. В случае, если наружные лестницы при дополнительно устроенных входах в общественные помещения здания выходят за границы предоставленного земельного участка и красные линии квартала, то устройство дополнительных или переустройство существующих входных групп требует получения разрешения в установленном порядке;
2. В случае устройства или переустройства (перепланировки, ремонта, реконструкции) помещений общественного назначения, их входных групп в обязательном порядке должны быть предусмотрены мероприятия по обеспечению доступности данных помещений для маломобильных групп населения, включая инвалидов, использующих кресла-коляски и собак-проводников (далее МГН) в соответствии с требованиями СП 59.13330.2016 Доступность зданий и сооружений для маломобильных групп населения. Данный свод правил касается функционально-планировочных элементов зданий и сооружений, их участков или отдельных помещений, доступных для МГН (входные узлы, коммуникации, пути эвакуации, помещения и зоны обслуживания, а также их информационное и инженерное обустройство). В частности, лестницы при входах в общественные помещения должны дублироваться пандусами с уклоном не более 1:20 (5%) или иными средствами подъема (подъемные платформы, лифты и т.д.). Согласно вышеуказанному Своду правил наружные лестницы и пандусы должны иметь поручни с учетом технических требований к опорным стационарным устройствам по ГОСТ Р 51261; размеры входной площадки при открывании дверей наружу должны быть не менее 1.4x2.0 или 1.5x1.85; размеры входной площадки с пандусом не менее 2.2x2.2 м.
3. Размещение наружных блоков систем вентиляции и кондиционирования не допускается на поверхности главных фасадов. Допускается повсеместное устройство систем кондиционирования и вентиляции без наружного блока с подачей воздуха через отверстие в стене диаметром до 0,15 м, скрытое заборной решеткой.

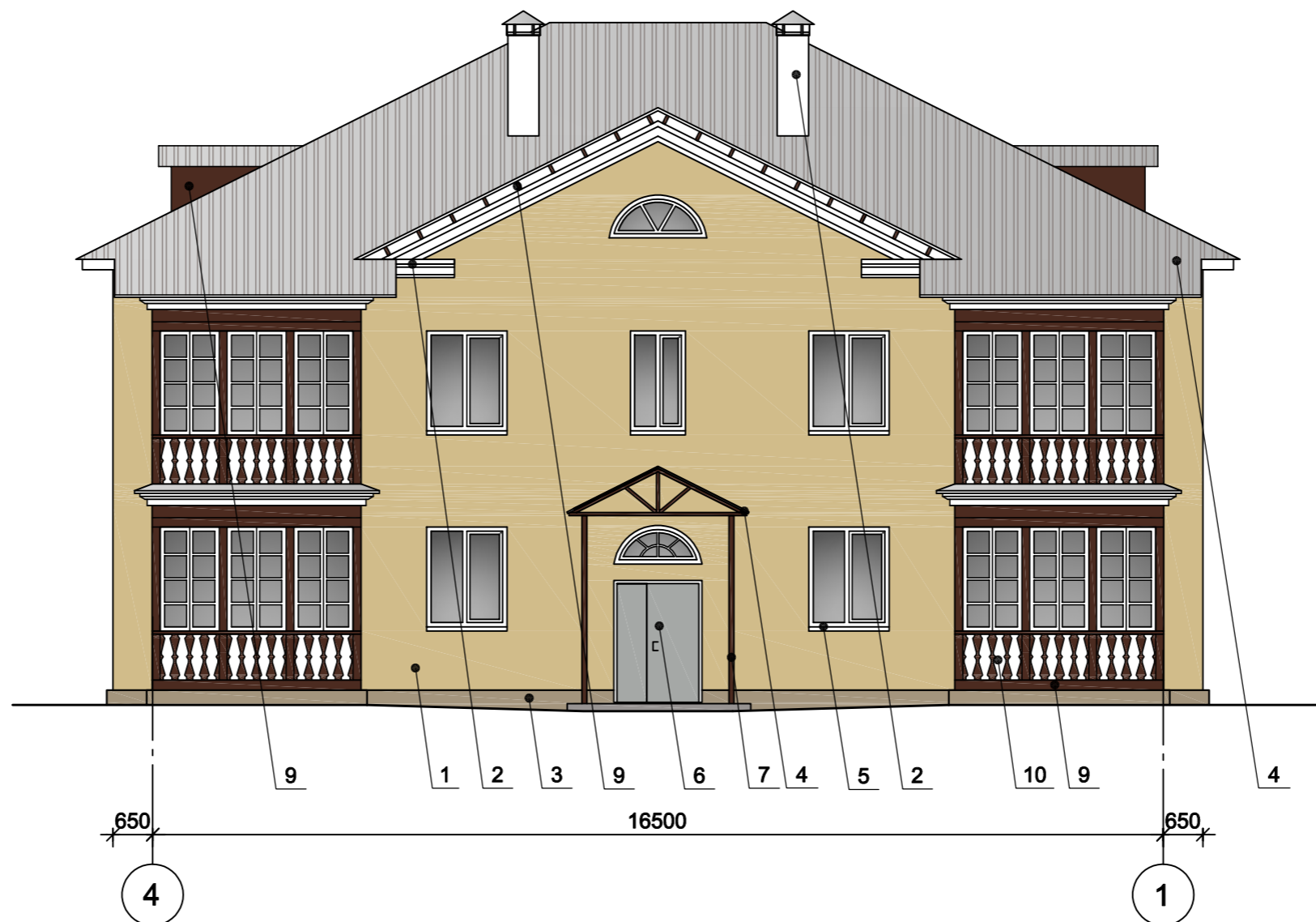
**Условные обозначения:**

1 - Выноска и номер позиции согласно ведомости отделки фасадов на листе 1.

Взам. инв. №	
Подп. и дата	
Инв. № подл.	

						018 - 2020 - ОФ			
						Колерный паспорт объекта капитального строительства по адресу: Пермский край, г. Краснокамск, ул. Чехова, 3			
изм.	кол.уч	лист	н док.	подпись	дата	Жилой дом	СТАДИЯ	ЛИСТ	ЛИСТОВ
Разраб.		Шимановская			04.20		Р	4	
						Главный фасад в осях 1-4	НО "Фонд капитального ремонта общего имущества в многоквартирных домах в Пермском крае"		
Н. контроль		Ширинкина			04.20				





**ПРИМЕЧАНИЕ 1:**

1. В случае, если наружные лестницы при дополнительно устроенных входах в общественные помещения здания выходят за границы предоставленного земельного участка и красные линий квартала, то устройство дополнительных или переустройство существующих входных групп требует получения разрешения в установленном порядке;
2. В случае устройства или переустройства (перепланировки, ремонта, реконструкции) помещений общественного назначения, их входных групп в обязательном порядке должны быть предусмотрены мероприятия по обеспечению доступности данных помещений для маломобильных групп населения, включая инвалидов, использующих кресла-коляски и собак-проводников (далее МГН) в соответствии с требованиями СП 59.13330.2016 Доступность зданий и сооружений для маломобильных групп населения. Данный свод правил касается функционально-планировочных элементов зданий и сооружений, их участков или отдельных помещений, доступных для МГН (входные узлы, коммуникации, пути эвакуации, помещения и зоны обслуживания, а также их информационное и инженерное обустройство). В частности, лестницы при входах в общественные помещения должны дублироваться пандусами с уклоном не более 1:20 (5%) или иными средствами подъема (подъемные платформы, лифты и т.д.) Согласно вышеуказанному Своду правил наружные лестницы и пандусы должны иметь поручни с учетом технических требований к опорным стационарным устройствам по ГОСТ Р 51261; размеры входной площадки при открывании дверей наружу должны быть не менее 1.4x2.0 или 1.5x1.85; размеры входной площадки с пандусом не менее 2.2x2.2 м.
3. Допускается, кроме указанных мест, повсеместное устройство систем кондиционирования и вентиляции без наружного блока с подачей воздуха через отверстие в стене диаметром до 0,15 м, скрытое заборной решеткой.

**Условные обозначения:**

1 - Выноска и номер позиции согласно ведомости отделки фасадов на листе 1.

Взам. инв. №
Подп. и дата
Инв. № подл.

						018 - 2020 - ОФ			
						Колерный паспорт объекта капитального строительства по адресу: Пермский край, г. Краснокамск, ул. Чехова, 3			
изм.	кол.уч	лист	н док.	подпись	дата	Жилой дом	СТАДИЯ	ЛИСТ	ЛИСТОВ
Разраб.	Шимановская						Р	5	
						Дворовой фасад в осях 2-1	НО "Фонд капитального ремонта общего имущества в многоквартирных домах в Пермском крае"		
						КОПИРОВАЛ			
						Формат А3			





**ПРИМЕЧАНИЕ 1:**

1. В случае, если наружные лестницы при дополнительно устроенных входах в общественные помещения здания выходят за границы предоставленного земельного участка и красные линий квартала, то устройство дополнительных или переустройство существующих входных групп требует получения разрешения в установленном порядке;
2. В случае устройства или переустройства (перепланировки, ремонта, реконструкции) помещений общественного назначения, их входных групп в обязательном порядке должны быть предусмотрены мероприятия по обеспечению доступности данных помещений для маломобильных групп населения, включая инвалидов, использующих кресла-коляски и собак-проводников (далее МГН) в соответствии с требованиями СП 59.13330.2016 Доступность зданий и сооружений для маломобильных групп населения. Данный свод правил касается функционально-планировочных элементов зданий и сооружений, их участков или отдельных помещений, доступных для МГН (входные узлы, коммуникации, пути эвакуации, помещения и зоны обслуживания, а также их информационное и инженерное обустройство). В частности, лестницы при входах в общественные помещения должны дублироваться пандусами с уклоном не более 1:20 (5%) или иными средствами подъема (подъемные платформы, лифты и т.д.) Согласно вышеуказанному Своду правил наружные лестницы и пандусы должны иметь поручни с учетом технических требований к опорным стационарным устройствам по ГОСТ Р 51261; размеры входной площадки при открывании дверей наружу должны быть не менее 1.4x2.0 или 1.5x1.85; размеры входной площадки с пандусом не менее 2.2x2.2 м.
3. Допускается, кроме указанных мест, повсеместное устройство систем кондиционирования и вентиляции без наружного блока с подачей воздуха через отверстие в стене диаметром до 0,15 м, скрытое заборной решеткой.

**Условные обозначения:**

1 - Выноска и номер позиции согласно ведомости отделки фасадов на листе 1.

Взам. инв. №	
Подп. и дата	
Инв. № подл.	

						018 - 2020 - ОФ			
						Колерный паспорт объекта капитального строительства по адресу: Пермский край, г. Краснокамск, ул. Чехова, 3			
изм.	кол.уч	ЛИСТ	№ ДОК.	ПОДПИСЬ	ДАТА	Жилой дом	СТАДИЯ	ЛИСТ	ЛИСТОВ
Разраб.		Шимановская			04.20		Р	6	
						Боковой фасад в осях А-Б	НО "Фонд капитального ремонта общего имущества в многоквартирных домах в Пермском крае"		
Н. контроль		Ширинкина			04.20				





**ПРИМЕЧАНИЕ 1:**

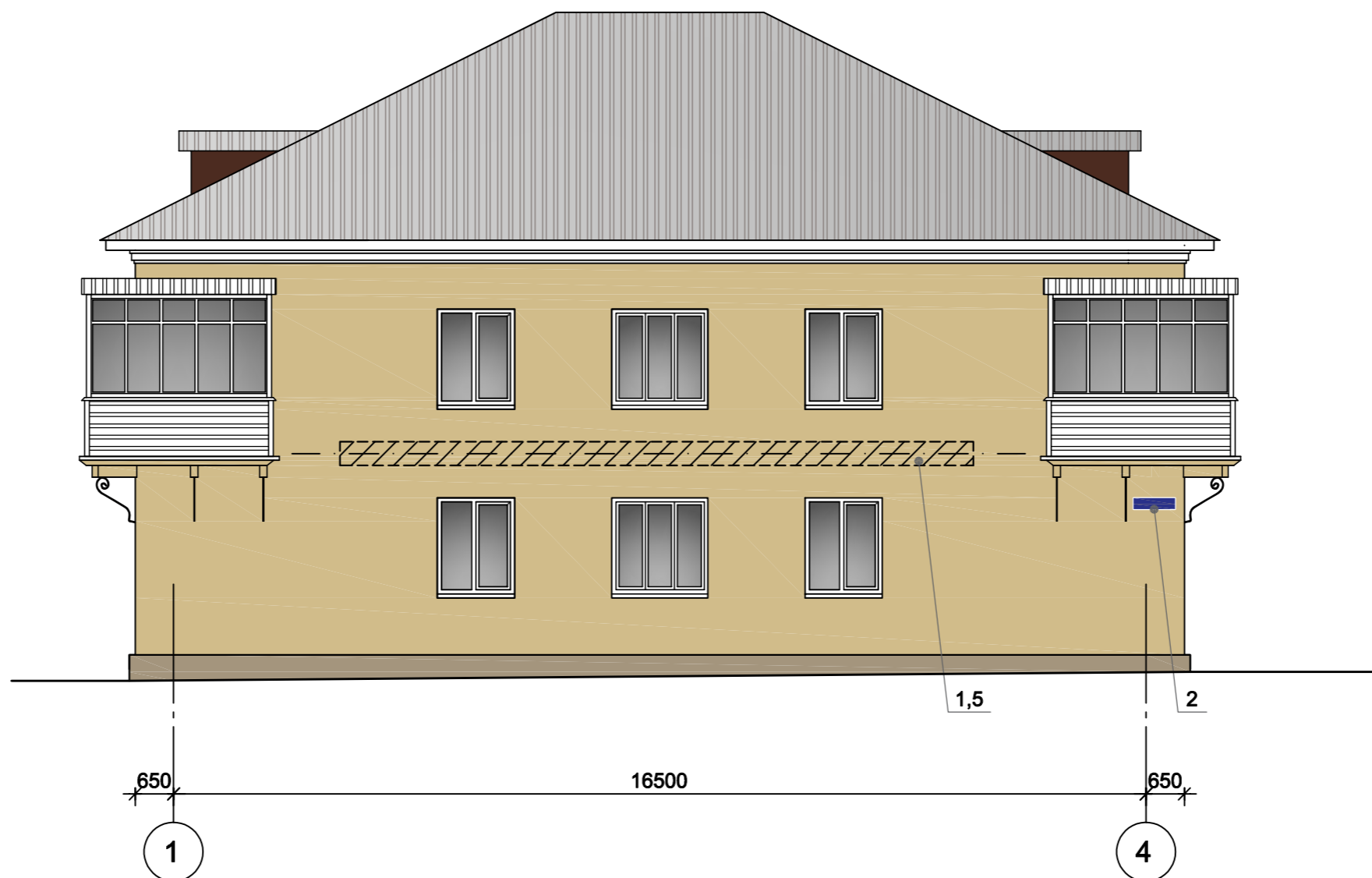
1. В случае, если наружные лестницы при дополнительно устроенных входах в общественные помещения здания выходят за границы предоставленного земельного участка и красные линий квартала, то устройство дополнительных или переустройство существующих входных групп требует получения разрешения в установленном порядке;
2. В случае устройства или переустройства (перепланировки, ремонта, реконструкции) помещений общественного назначения, их входных групп в обязательном порядке должны быть предусмотрены мероприятия по обеспечению доступности данных помещений для маломобильных групп населения, включая инвалидов, использующих кресла-коляски и собак-проводников (далее МГН) в соответствии с требованиями СП 59.13330.2016 Доступность зданий и сооружений для маломобильных групп населения. Данный свод правил касается функционально-планировочных элементов зданий и сооружений, их участков или отдельных помещений, доступных для МГН (входные узлы, коммуникации, пути эвакуации, помещения и зоны обслуживания, а также их информационное и инженерное обустройство). В частности, лестницы при входах в общественные помещения должны дублироваться пандусами с уклоном не более 1:20 (5%) или иными средствами подъема (подъемные платформы, лифты и т.д.) Согласно вышеуказанному Своду правил наружные лестницы и пандусы должны иметь поручни с учетом технических требований к опорным стационарным устройствам по ГОСТ Р 51261; размеры входной площадки при открывании дверей наружу должны быть не менее 1.4x2.0 или 1.5x1.85; размеры входной площадки с пандусом не менее 2.2x2.2 м.
3. Допускается, кроме указанных мест, повсеместное устройство систем кондиционирования и вентиляции без наружного блока с подачей воздуха через отверстие в стене диаметром до 0,15 м, скрытое заборной решеткой.

**Условные обозначения:**

1 - Выноска и номер позиции согласно ведомости отделки фасадов на листе 1.

Взам. инв. №
Подп. и дата
Инв. № подл.

						018 - 2020 - ОФ			
						Колерный паспорт объекта капитального строительства по адресу: Пермский край, г. Краснокамск, ул. Чехова, 3			
изм.	кол.уч	ЛИСТ	№ ДОК.	ПОДПИСЬ	ДАТА	Жилой дом со встроенными помещениями	СТАДИЯ	ЛИСТ	ЛИСТОВ
Разраб.		Шимановская			04.20		Р	7	
						Боковой фасад в осях Б-А	НО "Фонд капитального ремонта общего имущества в многоквартирных домах в Пермском крае"		
Н. контроль		Ширинкина			04.20				



Условные обозначения:



Выноска и номер позиции согласно ведомости средств размещения информации, рекламных конструкций.



Место допустимого размещения средств размещения информации, рекламных конструкций.

Единая горизонтальная ось средств размещения информации.

Ведомость средств размещения информации, рекламных конструкций

№	тип объекта, материал, способы крепления	цвет(с указанием RAL)	наличие подсветки
1	Вывеска - объемные буквы и логотип, без подложки, размещенные на направляющих, выкрашенных в цвет фасада. Металл, пластик, пленки, оргстекло.	Фирменные цвета	Внутренняя или контурная подсветка, без подсветки
2	Указатель с наименованием улицы и номером дома (здания) (600x300 мм). Металл, пластик, оргстекло.	Синий (RGB: 0/20/120), белый	Возможна подсветка.
3	Информационная табличка (режимник). Одиночная (700x500мм) или модульная. Оргстекло, пластик, металл. (прим.: на чертеже не указано)	Фирменные цвета	Без подсветки
4	Информация - не сплошная пленочная аппликация в виде текста или контурного изображения на стекле. Площадь выклейки - не более 30% от площади одного поля остекления. Самоклеящиеся пленки по стеклу. или Вывеска - панно (постер или световой короб), размещенное в оконном проеме за стеклом. Площадь панно - не более 50% от площади одного поля остекления. Металл, пластик, пленка. (прим.: на чертеже не указано)	Фирменные цвета	Внешняя или внутренняя подсветка светодиодами
5	Плоские буквы и/или логотипы на металлических направляющих в цвет фасада. Выполнены из пластика или композитного материала.	Фирменные цвета	Внешняя или внутренняя подсветка светодиодами

						018 - 2020 - ОФ		
						Колерный паспорт объекта капитального строительства по адресу: Пермский край, г. Краснокамск, ул. Чехова, 3		
изм.	кол.уч	лист	н док.	подпись	дата			
Разраб.	Шимановская				04.20			
Проверил	Першин							
						Жилой дом		
						СТАДИЯ	ЛИСТ	ЛИСТОВ
						Р	8	
						Размещение объектов городской информации (начало)		
						НО "Фонд капитального ремонта общего имущества в многоквартирных домах в Пермском крае"		
						КОПИРОВАЛ		
						Формат А3		

Взам. инв. №	
Подп. и дата	
Инв. № подл.	



ПОЯСНИТЕЛЬНАЯ ЗАПИСКА

Требования к вывескам и информационным табличкам.

Вывеска может состоять из графической и текстовой части. Высота текстовой части настенной конструкции не должна превышать 0,5 м. Логотип организации может превышать максимальную высоту текстовой части настенной конструкции не более чем на 20%.

При горизонтальном расположении панель-кронштейн не должен превышать высоту настенной конструкции на этом же фасаде.

Настенная конструкция не должна превышать 10 м в длину и занимать более 70% длины фасада. Максимальная ширина всей конструкции панель-кронштейна - 0,9 м.

Настенная конструкция не должна отступать от стены более чем на 0,2 м и не должна превышать 0,3 м в толщину.

Панель-кронштейны устанавливаются на расстоянии 0,2 м от стены.

Минимальное расстояние от уровня земли до нижнего края панель-кронштейна должно быть не менее 2,5 м.

Минимальное расстояние между панель-кронштейнами - 5 м.

Максимальный размер информационных табличек при расположении на фасаде дома или на остеклении дверных полотен - 0,4 м по ширине и 0,6 м по высоте.

Вывеска формируется из логотипа организации, ее названия и рода деятельности (далее - элементы вывески).

Элементы вывески размещаются в единичном экземпляре. Допускается дублирование только одного элемента вывески. На вывеске должно располагаться не более четырех элементов.

Требования к размещению и эксплуатации вывесок и информационных табличек

Вывеска должна располагаться в месте фактического нахождения или осуществления деятельности юридического лица или индивидуального предпринимателя.

Все вывески на одном фасаде дома должны быть отцентрированы относительно единой горизонтальной оси.

Каждая вывеска и (или) каждый элемент вывески центруются относительно окон, дверей и других архитектурных элементов при расположении над ними.

В случае размещения двух и более вывесок на непрозрачной основе на фасаде одного здания и (или) сооружения фон подложки должен быть в цвет фасада и габаритные размеры у них должны быть одинаковыми.

Допускается размещение вывесок на подложке единого цвета по длине всего фриза фасада.

Допускается:

- размещение вывески ниже уровня основания окон второго этажа;
- размещение вывески только в границах занимаемого нежилого помещения;
- размещение вывески на козырьках крылец и входных групп здания исключительно на передней плоскости козырька.

Не допускается:

- размещение вывески на кровлях, лоджиях, балконах;
- размещение вывески в виде глухой оклейки витрин или замены остекления витрин световыми коробами и экранами;
- размещение вывески с грамматическими ошибками и нарушением правил геральдики, за исключением случаев намеренного допущения грамматических ошибок в названии юридического лица, которое определяется в его учредительных документах и содержится в Едином государственном реестре юридических лиц;
- использование разных цветовых решений фронтальной и боковых сторон фриза при оформлении одной входной группы;
- установление настенных конструкций различных видов в пределах одной входной группы;
- установление объемных конструкций вывесок (световые короба) на козырьках входных групп (рис. 12 приложения);

Вывеска не должна быть больше козырька по высоте и закрывать и перекрывать проемы, архитектурные детали и декоративно-художественное оформление здания.

Вывески на остеклении дверных полотен не должны превышать по высоте половину высоты остекления дверных полотен, а по ширине - половину остекления дверных полотен.

Вертикальная установка вывески на угловых глухих плоскостных частях фасада, состоящей только из букв, допустима при условии размещения ее в границах отметки покрытия пола до отметки потолка второго этажа.

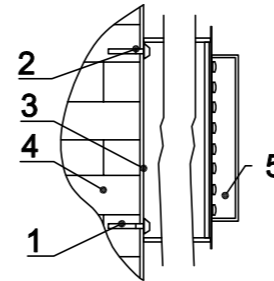
У каждого входа в здание располагается не более двух информационных табличек. Информационные таблички могут быть как одного типа, так и разных.

При наличии в одном здании более двух юридических лиц или индивидуальных предпринимателей информационные таблички различных юридических лиц или индивидуальных предпринимателей заменяются на один общий указатель, на котором будут размещены логотипы и названия организаций с указанием этажа и номера офиса.

При группировке информационных табличек сменные модули должны иметь одинаковые размеры, схему расположения информации и цветовое решение.

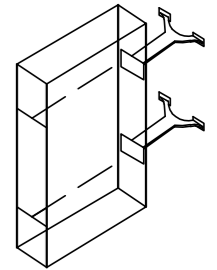
**ПРИМЕР КРЕПЛЕНИЯ ВЫВЕСКИ К СТЕНЕ ЗДАНИЯ**

Крепление металлоконструкций к фасаду производится на закладные детали - анкерными болтами в сборе с дюбелями. Конструктивную часть дополнительно разработать с конструктором

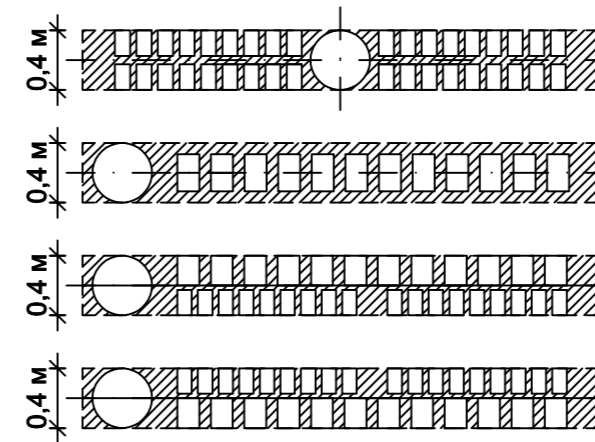


- 1-анкерный болт
- 2-дюбель
- 3-металлоконструкция
- 4-кирпичная кладка
- 5- объемная буква с подсветкой

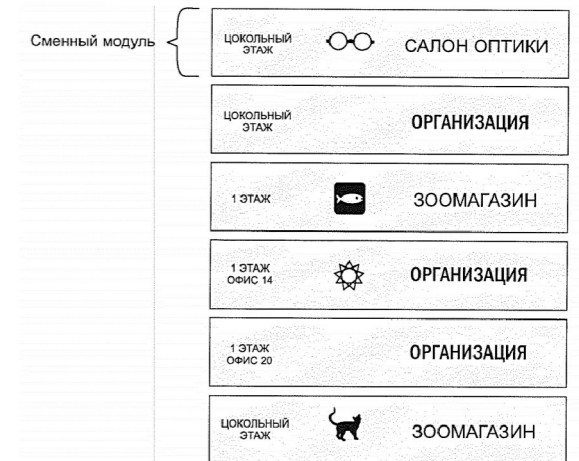
Пример - панель кронштейна



Схемы компоновки объемных букв и ли логотипов, относительно оси размещения объектов городской информации

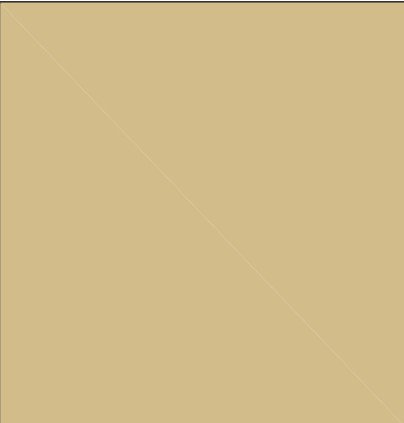


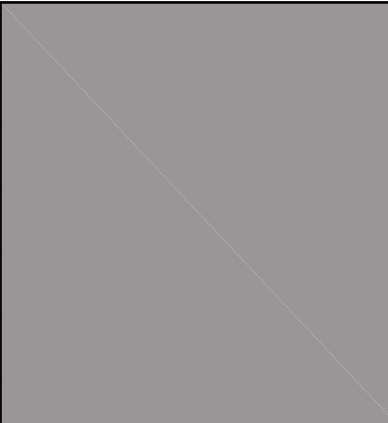
Пример сгруппированных модульных табличек

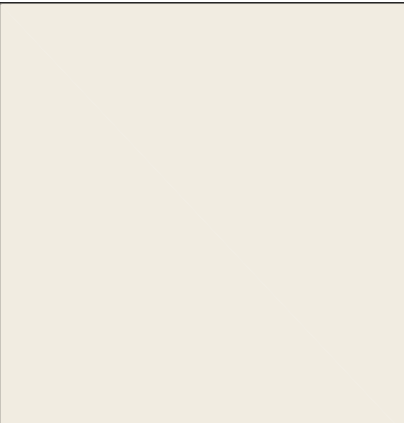


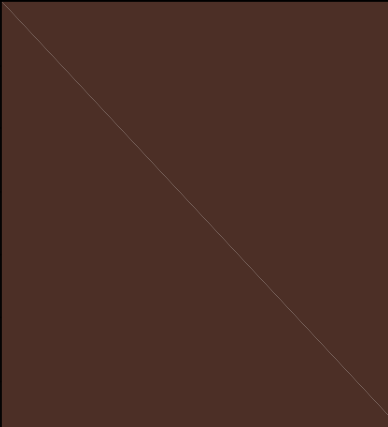
Взам. инв. №
Подп и дата
Инв. № подл.

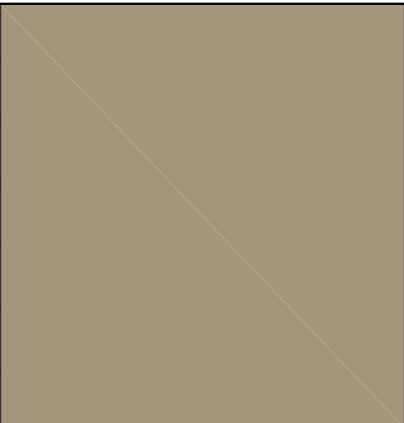
						018 - 2020 - ОФ				
						Колерный паспорт объекта капитального строительства по адресу: Пермский край, г. Краснокамск, ул. Чехова, 3				
изм.	кол.уч	ЛИСТ	И ДОК.	ПОДПИСЬ	ДАТА	Жилой дом		СТАДИЯ	ЛИСТ	ЛИСТОВ
		Разраб.	Шимановская		04.20			Р	9	
		Н. контроль	Ширинкина		04.20	Размещение объектов городской информации (окончание)		НО "Фонд капитального ремонта общего имущества в многоквартирных домах в Пермском крае"		

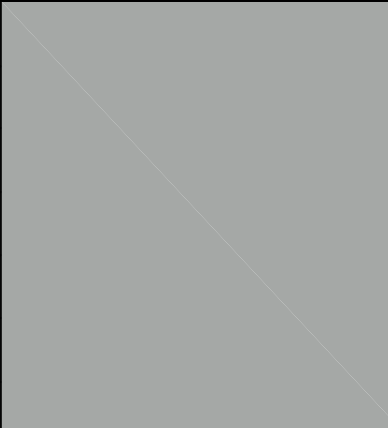
позиция согласно ведомости отделки фасада	RAL 1001	C:	0	
		M:	20	
		Y:	50	
		K:	20	
		R:	209	
		G:	188	
		B:	138	
1				

позиция согласно ведомости отделки фасада	RAL 7036	C:	30	
		M:	30	
		Y:	20	
		K:	10	
		R:	154	
		G:	150	
		B:	151	
4				

позиция согласно ведомости отделки фасада	RAL 9010	C:	0	
		M:	0	
		Y:	7	
		K:	0	
		R:	247	
		G:	249	
		B:	239	
2,5,8,10				

позиция согласно ведомости отделки фасада	RAL 8016	C:	30	
		M:	90	
		Y:	90	
		K:	50	
		R:	76	
		G:	47	
		B:	38	
7.9				

позиция согласно ведомости отделки фасада	RAL 8002	C:	10	
		M:	20	
		Y:	30	
		K:	0	
		R:	129	
		G:	120	
		B:	118	
3				

позиция согласно ведомости отделки фасада	RAL 9006	C:	0	
		M:	0	
		Y:	0	
		K:	20	
		R:	165	
		G:	168	
		B:	166	
6				

Инва. № подл. Подп и дата Взам. инв. №

						018 - 2020 - ОФ			
						Колерный паспорт объекта капитального строительства по адресу: Пермский край, г. Краснокамск, ул. Чехова, 3			
изм.	кол.уч	лиСТ	И ДОК.	ПОДПИСЬ	ДАТА	Жилой дом	СТАДИЯ	ЛИСТ	ЛИСТОВ
Разраб.		Шимановская			04.20		Р	10	
						Эталоны колеров	НО "Фонд капитального ремонта общего имущества в многоквартирных домах в Пермском крае"		
Н. контроль		Ширинкина			04.20				

КОПИРОВАЛ

Формат А3