

ООО «Монолитэнергопром»

Заказчик- Некоммерческая организация «Фонд
капитального ремонта общего имущества в
многоквартирных домах в Пермском крае»

ПАСПОРТ ВНЕШНЕГО ОБЛИКА ОБЪЕКТА КАПИТАЛЬНОГО СТРОИТЕЛЬСТВА (КОЛЕРНЫЙ ПАСПОРТ)

АДРЕС ОБЪЕКТА: Пермский край, административный район Краснокамский,
с. Стряпуняга, Улица Молодежная, здание (строение) №3














Обозначение документа
(402-21-РФА-ЦВ)

КРАСНОКАМСК 2022 г.

Ведомость чертежей

ЛИСТ	НАИМЕНОВАНИЕ	ПРИМЕЧАНИЯ
1-2	Общие данные	
3	Существующее состояние фасадов (фотофиксация)	
5	Цветовое решение главного фасада	
6	Цветовое решение дворового фасада	
7	Цветовое торцевых фасадов	
8	Размещение объектов городской информации	
9	Эталоны колеров	

Ведомость отделки чертежей

ПОЗ.	ЭЛЕМЕНТ ФАСАДА	ЭТАЛОН ЦВЕТА	ОБОЗНАЧ.	ВИД ОТДЕЛКИ	ПРИМ.
1	Основное поле стены		RAL8002	Окраска фасадной атмосферной краской	
2	Цоколь		RAL3005	Окраска фасадной атмосферной краской	
3	Покрытие кровли, Покрытие слухового окна		-	Профилированный лист оцинкованный	
4	Двери в МОП		RAL7012	Порошковое напыление с 2х сторон	
5	Оконные откосы		RAL9010	Окраска фасадной атмосферной краской	
6	Оконные отливы		RAL9010	Оцинкованная сталь	
7	Оконные переплеты		RAL9010	Металлопластик, готовое защитно-декоративное покрытие	
8	Конструкция слухового окна, примыкание вент. шахт, защитные колпаки вент. шахт		-	Гладкий лист оцинкованный	
9	Покрытие козырька		RAL3005	Профилированный лист оцинкованный	
10	Металлическое основание козырька		RAL3005	Окраска эмалями	
11	Вентиляционные каналы		-	Без отделки	
12	Газовая труба		-	Без отделки	
13	Отмостка		-	Бетон	

Пояснительная записка

Паспорт цветового решения фасадов здания, расположенного по адресу: ул. Молодежная, № 3 Краснокамского района, с. Стряпунята разработан на основании задания заказчика.

Год постройки 1957г;
 Типовой проект;
 Этажность 2;
 Материал наружных стен (фасад) - кирпичные без отделки;
 Кровля - 4х скатная с покрытием из асбесто-цементных волнистых листов;
 Количество подъездов - 1:

Колерный паспорт объекта жилого здания по адресу: ул. Молодежная, № 3 Краснокамского района, с. Стряпунята разрабатывался в соответствии с Градостроительным кодексом Российской Федерации, решением Краснокамской городской Думы от 24.04.2019 №61 "Об утверждении Благоустройства территории Краснокамского городского округа"

Проекты колерных паспортов либо проекты изменений в колерные паспорта не являются разрешительной документацией на строительство, реконструкцию объекта капитального строительства; не являются правовым основанием на устройство пристроек, навесов, козырьков.

Предметом согласования данного колерного паспорта являются: принятые цветовые решения элементов фасада, применяемые материалы существующего объекта недвижимости, а также определение возможных видов и типов размещения объектов городской информации на нем. Вывески, не соответствующие стандартным требованиям, и не зафиксированные в колерном паспорте, подлежат демонтажу.

						402-21-РФА-ЦВ			
						Колерный паспорт капитального строительства по ул. Молодежная, № 3 Краснокамского района, с. Стряпунята			
Изм.	Кол.уч.	Лист	Недок.	Подпись	Дата	Многоквартирный дом с помещениями общественного назначения	Стадия	Лист	Листов
		Бабенко			09.22		П	1	9
		Бабенко			09.22				
		Торопова			09.22	Общие данные (начало)	ООО "Монолитэнергопром"		

Инструкция о порядке производства работ, связанных с окраской фасадов и всех наружных зданий, сооружений, строений расположенных на территории города Краснокамска

1. Окраска фасадов и всех наружных частей зданий, сооружений, строений, ограждений, заборов, павильонов, киосков, ларьков и прочих объектов, расположенных на территории Краснокамского городского округа, может производиться лишь на основании колерного паспорта фасадов на ремонт и окраску, выдаваемых Администрацией Краснокамского городского округа.
2. До начала процесса окраски (отделки) здания или какого-либо сооружения должны быть произведены работы по капитальному ремонту всех без исключения наружных частей его, подлежащих окраске.
3. До начала ремонта зданий, имеющих газосветную рекламу, сообщить рекламораспространителю о предстоящих работах на фасаде здания с целью сохранения вывесок либо их демонтажу.
4. Полуразрушенные и разрушенные архитектурные художественно-скульптурные детали здания, карнизы, колонны, пилястры, капители, фризы, тяги, лепные украшения, барельефы, мозаика, художественная роспись подлежат обязательному восстановлению в своем первоначальном виде. Категорически запрещается производить окраску здания без предварительного восстановления указанных деталей.
5. Металлические поверхности отдельных частей здания, чугунные решетки, перила балконов и лестниц, кронштейны, дверные и оконные приборы, архитектурно-художественные детали перед окраской очищаются от грязи, ржавчины, старой краски и покрываются вновь лишь масляной краской.
6. В соответствии с выданными образцами цвета (колерами) на окраску (отделку) здания организация, производящая ремонт здания, составляет пробные образцы цвета, которые наносятся на видное место стены. Проверку и согласование пробного образца цвета (колера), а также готовности поверхности стены и отдельных наружных частей здания к окраске производит уполномоченный представитель Администрации Краснокамского городского округа. Без указанной проверки и согласования производить окраску (отделку) фасада категорически запрещается. Домоуправления, организации и учреждения, производящие окраску (отделку) и связанный с ней ремонт здания, несут полную ответственность за точное выполнение настоящей инструкции и привлекаются к ответственности за ее нарушение.
7. Цветовая гамма средств размещения информации должна гармонировать с основным колористическим решением фасадов здания.
8. По все вопросам, связанным с производством работ, необходимо обращаться в Администрацию Краснокамского городского округа.



Ситуационный план

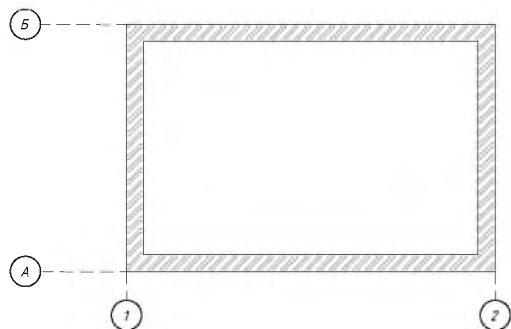


- Многоквартирный жилой дом ул. Молодежная, № 3 Краснокамского района, с. Стряпунята
- Красные линии
- Границы земельного участка №236 с кадастровым номером 59:07:0290108:26
- Расстояние от объекта капитального строительства до границ земельного участка, красных линий

Ведомость ссылочных и прилагаемых материалов

ОБОЗНАЧЕНИЕ	НАИМЕНОВАНИЕ	ПРИМЕЧАНИЯ
Решение Краснокамской городской Думы Пермского Края от 24.04.2019 № 6	"Об утверждении Правил благоустройства территории Краснокамского городского округа"	

План координационных осей



ПРИМЕЧАНИЕ: Координационные оси расставлены условно границы земельного участка и его номер приведены с сайта <https://pkk.rosreestr.ru/>, красные линии с сайта <https://isogd.gorodperm.ru/>

402-21-РФА-ЦВ														
Колерный паспорт капитального строительства по ул. Молодежная, № 3 Краснокамского района, с. Стряпунята														
Изм.	Кол.уч	Лист	№ док.	Подпись	Дата									
ГИП	Бабенко				09.22	<table border="1"> <tr> <th>Многоквартирный дом с помещениями общественного назначения</th> <th>Стадия</th> <th>Лист</th> <th>Листов</th> </tr> <tr> <td></td> <td>П</td> <td>2</td> <td>9</td> </tr> </table>	Многоквартирный дом с помещениями общественного назначения	Стадия	Лист	Листов		П	2	9
Многоквартирный дом с помещениями общественного назначения	Стадия	Лист	Листов											
	П	2	9											
Проверил	Бабенко				09.22									
Разработал	Торопова				09.22									
						<table border="1"> <tr> <th>Общие данные (продолжение)</th> <th colspan="3">ООО "Монолитэнергопром"</th> </tr> <tr> <td></td> <td></td> <td></td> <td></td> </tr> </table>	Общие данные (продолжение)	ООО "Монолитэнергопром"						
Общие данные (продолжение)	ООО "Монолитэнергопром"													



Существующее состояние бокового фасада в осях А-В



Существующее состояние главного фасада в осях 2-1



Существующее состояние бокового фасада в осях Б-А

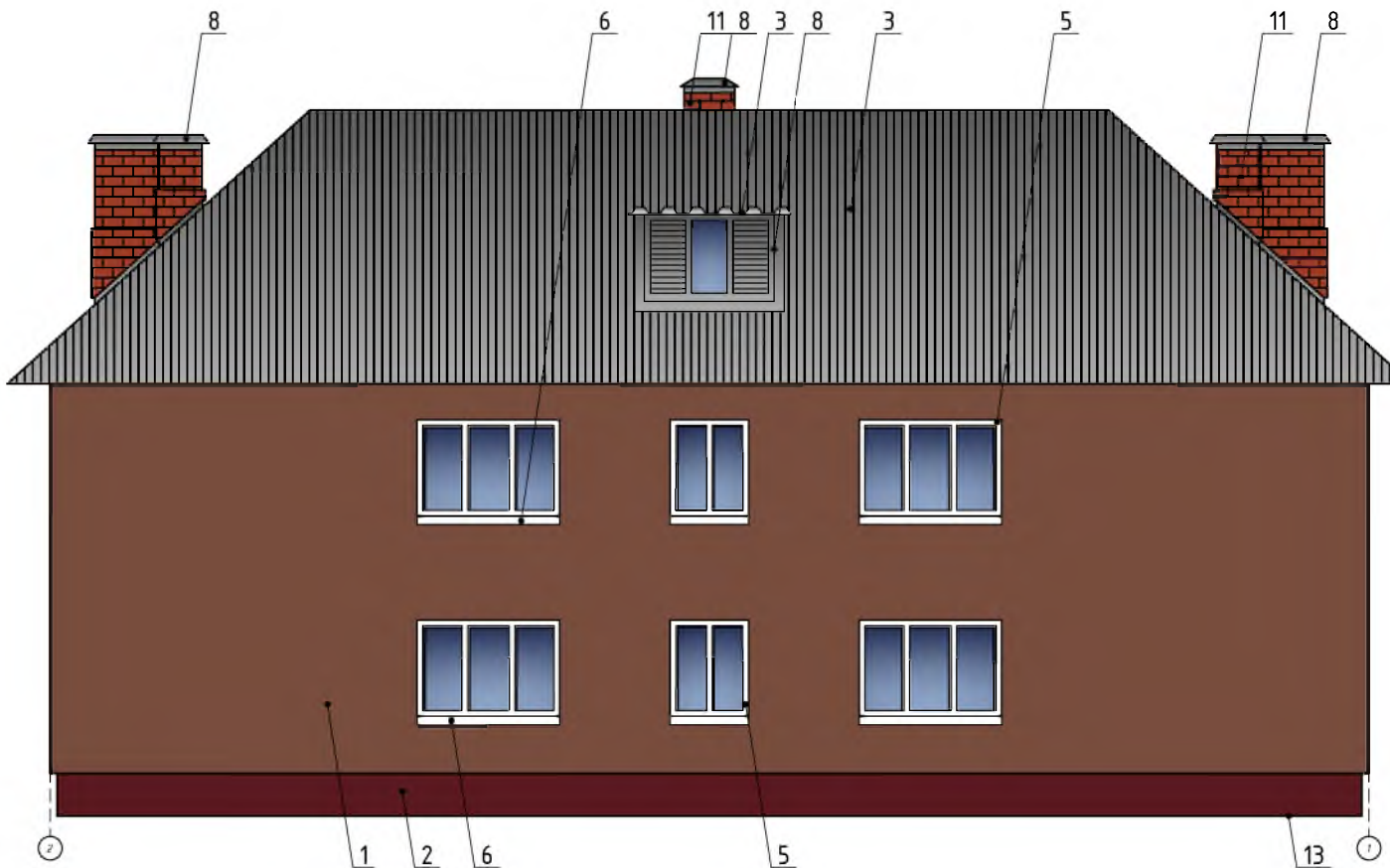


Существующее состояние дворового фасада в осях 1-2

ПРИМЕЧАНИЕ: Фотофиксация фасадов жилого дома выполнена 27.09.2022

Изм.	Кол.уч.	Лист	№ док.	Подпись	Дата	402-21-РФА-ЦВ			
						Колерный паспорт капитального строительства по ул. Молодежная, № 3 Краснокамского района, с. Стряпунята			
						Многоквартирный дом с помещениями общественного назначения	Стадия	Лист	Листов
ГИП		Бабенко			09.22		П	3	9
Проверил		Бабенко			09.22				
Разработал		Торопова			09.22				
						Существующее состояние фасадов	ООО "Монолитэнергопром"		

ЦВЕТОВОЕ РЕШЕНИЕ ГЛАВНОГО ФАСАДА



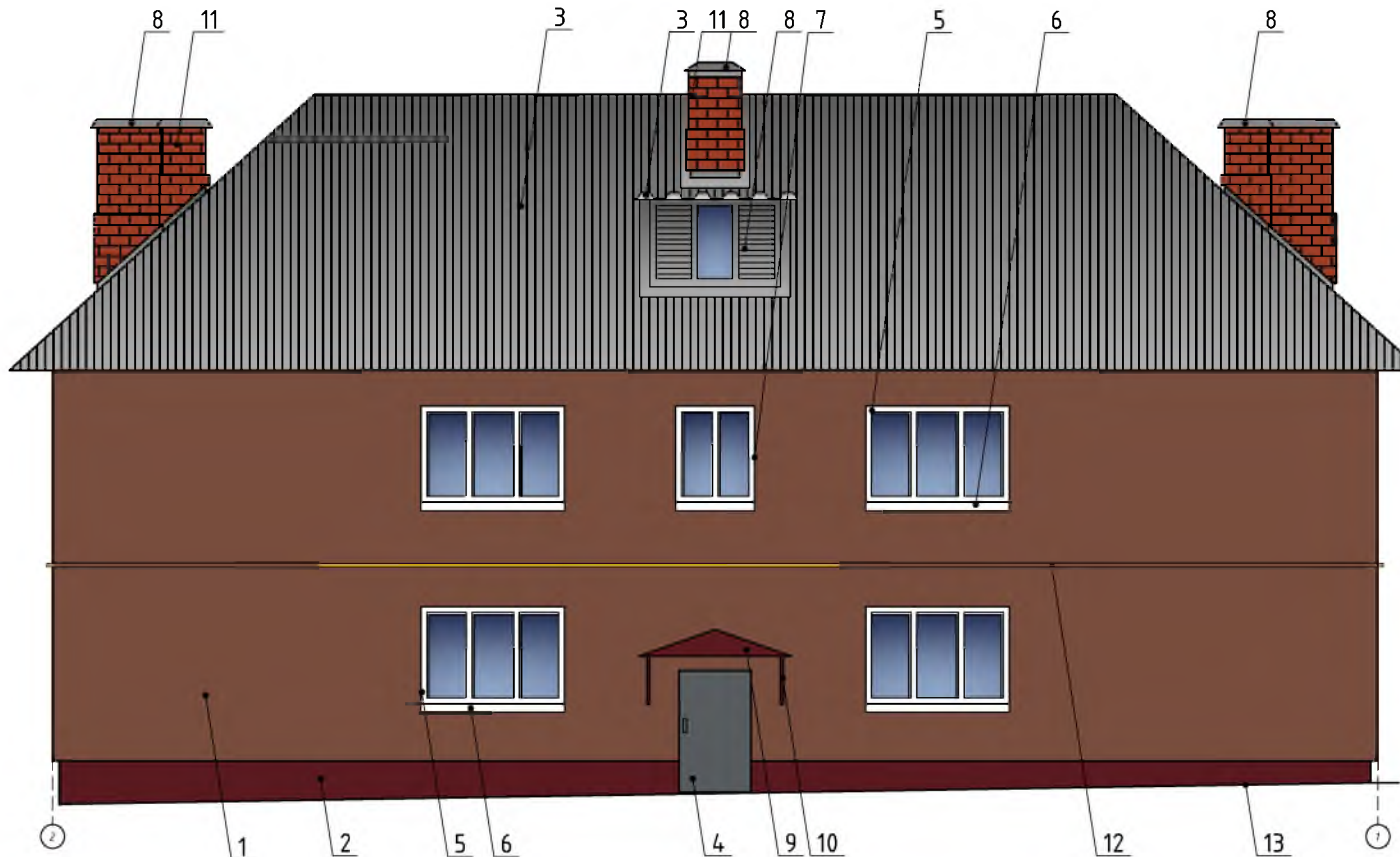
ПРИМЕЧАНИЕ:

1. В случае, если наружные лестницы при дополнительно устроенных входах в общественные помещения здания выходят за границы предоставленного земельного участка и красные линии квартала, то устройство дополнительных или переустройство существующих входных групп требует получения разрешения в установленном порядке;
2. В случае устройства или переустройства (перепланировки, ремонта, реконструкции) помещений общественного назначения, их входных групп в обязательном порядке должны быть предусмотрены мероприятия по обеспечению доступности данных помещений для маломобильных групп населения, включая инвалидов, использующих кресла-коляски и собак-проводников (далее МГН) в соответствии с требованиями СП 59.13330.2016 Доступность зданий и сооружений для маломобильных групп населения. Данный свод правил касается функционально-планировочных элементов зданий и сооружений, их участков или отдельных помещений, доступных для МГН (входные узлы, коммуникации, пути эвакуации, помещения и зоны обслуживания, а также их информационное и инженерное обустройство). В частности, лестницы при входах в общественные помещения должны дублироваться пандусами с уклоном не более 1:20 (5%) или иными средствами подъема (подъемные платформы, лифты и т.д.). Согласно вышеуказанному Своду правил наружные лестницы и пандусы должны иметь поручни с учетом технических требований к опорным стационарным устройствам по ГОСТ Р 51261; размеры входной площадки при открывании дверей наружу должны быть не менее 1.4x2.0 или 1.5x1.85; размеры входной площадки с пандусом не менее 2.2x2.2 м.
3. Размещение наружных блоков систем вентиляции и кондиционирования не допускается на поверхности главных фасадов. Допускается повсеместное устройство систем кондиционирования и вентиляции без наружного блока с подачей воздуха через отверстие в стене диаметром до 0,15 м, скрытое заборной решеткой

- 1 - Выноска номер согласно ведомости отделки фасадов см. лист 1
- 1 - Координатная ось

						402-21-РФА-ЦВ			
						Колерный паспорт капитального строительства по ул. Молодежная, № 3 Краснокамского района, с. Стряпунята			
Изм.	Кол.уч.	Лист	Недок.	Подпись	Дата	Многоквартирный дом с помещениями общественного назначения	Стадия	Лист	Листов
ГИП		Бабенко			09.22		П	4	9
Проверил		Бабенко			09.22				
Разработал		Торопова			09.22	Цветовое решение главного фасада	ООО "Монолитэнергопром"		

ЦВЕТОВОЕ РЕШЕНИЕ ДВОРОВОГО ФАСАДА



Условные обозначения

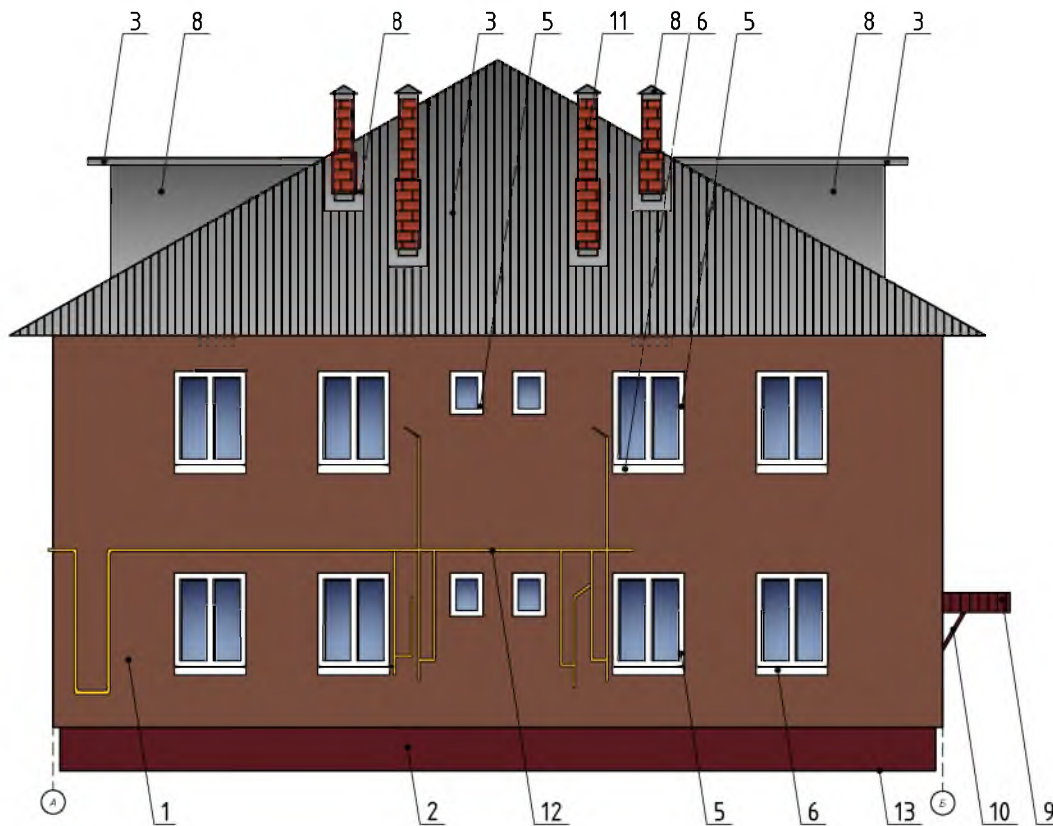
- Выноска номер согласно ведомости отделки фасадов см. лист 1
- Координатная ось

ПРИМЕЧАНИЕ:

1. В случае, если наружные лестницы при дополнительно устроенных входах в общественные помещения здания выходят за границы предоставленного земельного участка и красные линии квартала, то устройство дополнительных или переустройство существующих входных групп требует получения разрешения в установленном порядке;
2. В случае устройства или переустройства (перепланировки, ремонта, реконструкции) помещений общественного назначения, их входных групп в обязательном порядке должны быть предусмотрены мероприятия по обеспечению доступности данных помещений для маломобильных групп населения, включая инвалидов, использующих кресла-коляски и собак-проводников (далее МГН) в соответствии с требованиями СП 59.13330.2016 Доступность зданий и сооружений для маломобильных групп населения. Данный свод правил касается функционально-планировочных элементов зданий и сооружений, их участков или отдельных помещений, доступных для МГН (входные узлы, коммуникации, пути эвакуации, помещения и зоны обслуживания, а также их информационное и инженерное обустройство). В частности, лестницы при входах в общественные помещения должны дублироваться пандусами с уклоном не более 1:20 (5%) или иными средствами подъема (подъемные платформы, лифты и т.д.). Согласно вышеуказанному Своду правил наружные лестницы и пандусы должны иметь поручни с учетом технических требований к опорным стационарным устройствам по ГОСТ Р 51261; размеры входной площадки при открывании дверей наружу должны быть не менее 1.4x2.0 или 1.5x1.85; размеры входной площадки с пандусом не менее 2.2x2.2 м.

						402-21-РФА-ЦВ				
						Колерный паспорт капитального строительства по ул. Молодежная, № 3 Краснокамского района, с. Стряпунята				
Изм.	Кол.уч.	Лист	Недоп.	Подпись	Дата	Многоквартирный дом с помещениями общественного назначения	Стадия	Лист	Листов	
	ГИП	Бабенко			09.22		П	5	9	
	Проверил	Бабенко			09.22					
	Разработал	Торопова			09.22					
							Цветовое решение дворового фасада	ООО "Монолитэнергопром"		

ЦВЕТОВОЕ РЕШЕНИЕ БОКОВОГО ФАСАДА



Условные обозначения

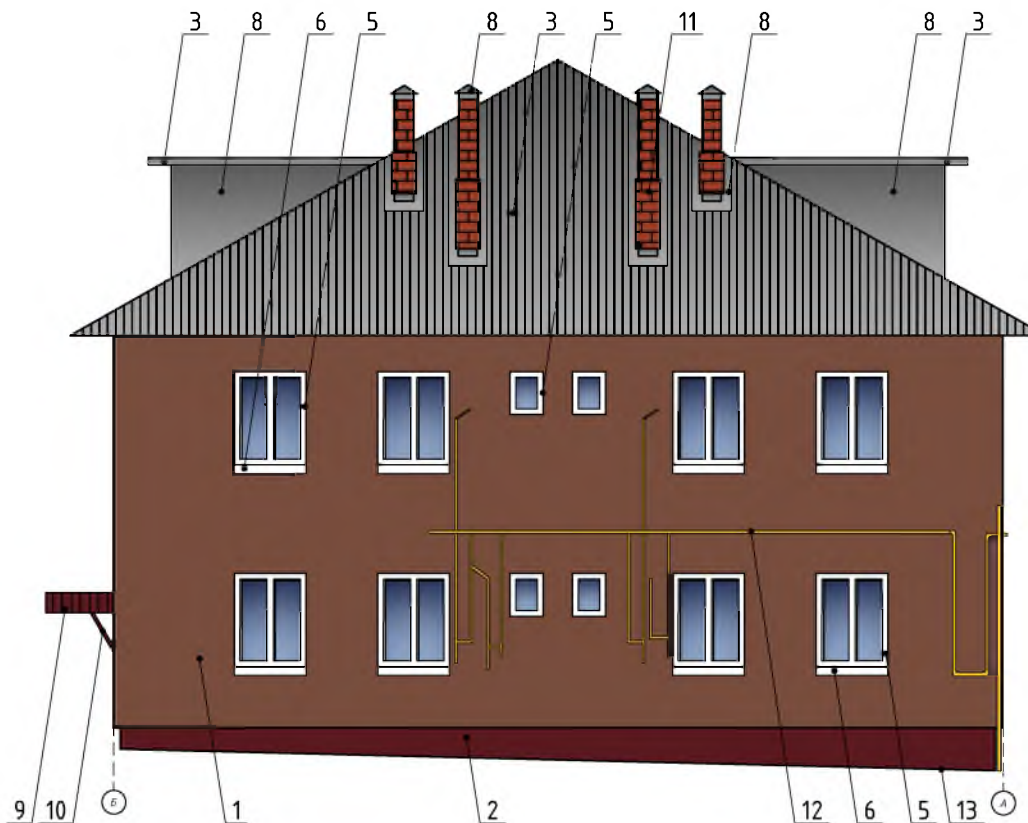
- Выноска номер согласно ведомости отделки фасадов см. лист 1
- Координатная ось

ПРИМЕЧАНИЕ:

1. В случае, если наружные лестницы при дополнительно устроенных входах в общественные помещения здания выходят за границы предоставленного земельного участка и красные линии квартала, то устройство дополнительных или переустройство существующих входных групп требует получения разрешения в установленном порядке;
2. В случае устройства или переустройства (перепланировки, ремонта, реконструкции) помещений общественного назначения, их входных групп в обязательном порядке должны быть предусмотрены мероприятия по обеспечению доступности данных помещений для маломобильных групп населения, включая инвалидов, использующих кресла-коляски и собак-проводников (далее МГН) в соответствии с требованиями СП 59.13330.2016 Доступность зданий и сооружений для маломобильных групп населения. Данный свод правил касается функционально-планировочных элементов зданий и сооружений, их участков или отдельных помещений, доступных для МГН (входные узлы, коммуникации, пути эвакуации, помещения и зоны обслуживания, а также их информационное и инженерное обустройство). В частности, лестницы при входах в общественные помещения должны дублироваться пандусами с уклоном не более 1:20 (5%) или иными средствами подъема (подъемные платформы, лифты и т.д.). Согласно вышеуказанному Своду правил наружные лестницы и пандусы должны иметь поручни с учетом технических требований к опорным стационарным устройствам по ГОСТ Р 51261; размеры входной площадки при открывании дверей наружу должны быть не менее 1.4x2.0 или 1.5x1.85; размеры входной площадки с пандусом не менее 2.2x2.2 м.
3. Размещение наружных блоков систем вентиляции и кондиционирования не допускается на поверхности главных фасадов. Допускается повсеместное устройство систем кондиционирования и вентиляции без наружного блока с подачей воздуха через отверстие в стене диаметром до 0,15 м, скрытое заборной решеткой

						402-21-РФА-ЦВ			
						Колерный паспорт капитального строительства по ул. Молодежная, № 3 Краснокамского района, с. Стряпунята			
Изм.	Кол.уч	Лист	Недок.	Подпись	Дата	Многоквартирный дом с помещениями общественного назначения	Стадия	Лист	Листов
							П	6	9
						Цветовое решение бокового фасада	ООО "Монолитэнергопром"		

ЦВЕТОВОЕ РЕШЕНИЕ БОКОВОГО ФАСАДА



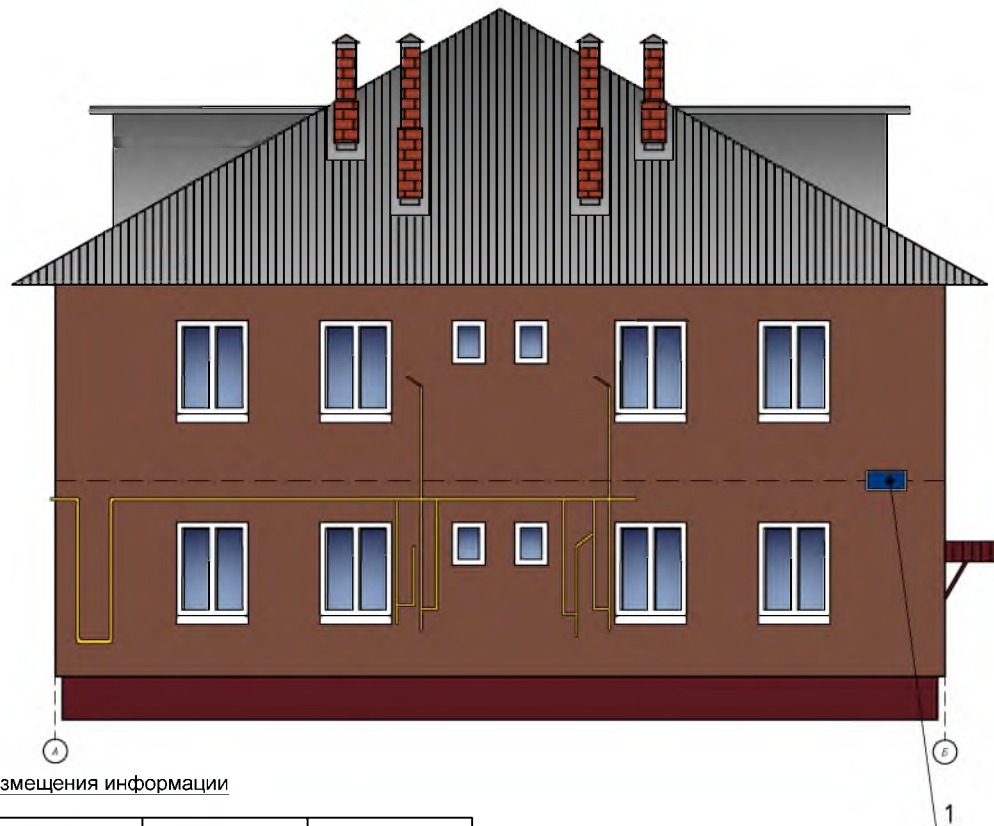
Условные обозначения

- Выноска номер согласно ведомости отделки фасадов см. лист 1
- Координатная ось

ПРИМЕЧАНИЕ:

1. В случае, если наружные лестницы при дополнительно устроенных входах в общественные помещения здания выходят за границы предоставленного земельного участка и красные линии квартала, то устройство дополнительных или переустройство существующих входных групп требует получения разрешения в установленном порядке;
2. В случае устройства или переустройства (перепланировки, ремонта, реконструкции) помещений общественного назначения, их входных групп в обязательном порядке должны быть предусмотрены мероприятия по обеспечению доступности данных помещений для маломобильных групп населения, включая инвалидов, использующих кресла-коляски и собак-проводников (далее МГН) в соответствии с требованиями СП 59.13330.2016 Доступность зданий и сооружений для маломобильных групп населения. Данный свод правил касается функционально-планировочных элементов зданий и сооружений, их участков или отдельных помещений, доступных для МГН (входные узлы, коммуникации, пути эвакуации, помещения и зоны обслуживания, а также их информационное и инженерное обустройство). В частности, лестницы при входах в общественные помещения должны дублироваться пандусами с уклоном не более 1:20 (5%) или иными средствами подъема (подъемные платформы, лифты и т.д.). Согласно вышеуказанному Своду правил наружные лестницы и пандусы должны иметь поручни с учетом технических требований к опорным стационарным устройствам по ГОСТ Р 51261; размеры входной площадки при открывании дверей наружу должны быть не менее 1,4x2,0 или 1,5x1,85; размеры входной площадки с пандусом не менее 2,2x2,2 м.
3. Размещение наружных блоков систем вентиляции и кондиционирования не допускается на поверхности главных фасадов. Допускается повсеместное устройство систем кондиционирования и вентиляции без наружного блока с подачей воздуха через отверстие в стене диаметром до 0,15 м, скрытое заборной решеткой

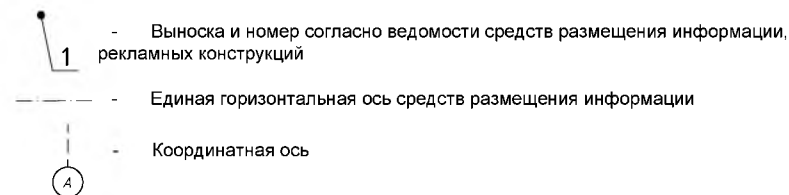
						402-21-РФА-ЦВ			
						Колерный паспорт капитального строительства по ул. Молодежная, № 3 Краснокамского района, с. Стряпунята			
Изм.	Кол.уч	Лист	№ док.	Подпись	Дата	Многоквартирный дом с помещениями общественного назначения	Стадия	Лист	Листов
ГИП		Бабенко			09.22		П	7	9
Проверил		Бабенко			09.22				
Разработал		Торопова			09.22				
						Цветовое решение бокового фасада	ООО "Монолитэнергопром"		



Ведомость средств размещения информации


№	Тип объекта, материал, способы крепления	Цвет с указанием (RAL)	Наличие подсветки
1	Указатель с наименованием улицы и номером дома (здания) (600x300 мм) Металл, пластик, оргстекло.	RAL - 9010 RAL - 5005 R-(0),G-(20),B-(120)	Без подсветки

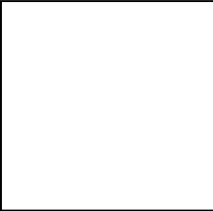
Условные обозначения

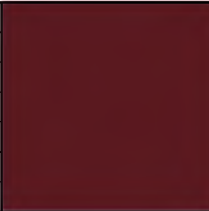


- Размещение вывесок и рекламных конструкций должно осуществляться в границах места допустимого размещения объектов установленным данным колерным паспортом.
 - Размещение вывесок по отношению к друг к другу, и их конфигурация и наполненность информацией должны соответствовать Стандартным требованиям к вывескам, их размещению и эксплуатации установленных и утвержденных Решением Краснокамской городской думы от 24.04.2019 г. № 61.
- В случае, если планируемые вывески не соответствуют вышеуказанному Решению, требуется внесение изменений в настоящий колерный паспорт.
- Вывеска может состоять из графической и текстовой части. Высота текстовой части настенной конструкции не должна превышать 0,5 м. Логотип организации может превышать максимальную высоту текстовой части настенной конструкции не более чем на 200/0.
 - При горизонтальном расположении панель-кронштейн не должен превышать высоту настенной конструкции на этом же фасаде. Панель-кронштейны устанавливаются на расстоянии 0,2 м от стены. Минимальное расстояние от уровня земли до нижнего края панель-кронштейна должно быть не менее 2,5 м.
 - Минимальное расстояние между панель-кронштейнами - 5 м. Максимальный размер информационных табличек при расположении на фасаде дома или на остеклении дверных полотен - 0,4 м по ширине и 0,6 м по высоте.
 - Элементы вывески размещаются в единичном экземпляре. Допускается дублирование только одного элемента

						402-21-РФА-ЦВ			
						Колерный паспорт капитального строительства по ул. Молодежная, № 3 Краснокамского района, с. Стряпунята			
Изм.	Кол.уч.	Лист	Недок.	Подпись	Дата	Многоквартирный дом с помещениями общественного назначения	Стадия	Лист	Листов
							Размещение объектов городской информации	П	8
ГИП		Бабенко			09.22	ООО "Монолитэнергопром"			
Проверил		Бабенко			09.22				
Разработал		Торопова			09.22				

Позиция согласно ведомости отделки фасадов	Координаты цвета RAL8002	C:	60	
		M:	80	
		Y:	80	
		K:	10	
		R:	92	
		G:	46	
1		B:	46	

Позиция согласно ведомости отделки фасадов	Координаты цвета RAL9010	C:	0	
		M:	0	
		Y:	5	
		K:	0	
		R:	255	
		G:	255	
5,6,7		B:	242	

Позиция согласно ведомости отделки фасадов	Координаты цвета RAL3005	C:	0	
		M:	66	
		Y:	57	
		K:	63	
		R:	94	
		G:	32	
2,9,10		B:	40	

Позиция согласно ведомости отделки фасадов	Координаты цвета RAL7012	C:	10	
		M:	2	
		Y:	0	
		K:	61	
		R:	89	
		G:	97	
4		B:	99	

ПРИМЕЧАНИЕ: Координаты цвета RAL приведены с сайта <https://colorscheme.ru> (каталог цветов RAL CLASSIC)

						402-21-РФА-ЦВ			
						Колерный паспорт капитального строительства по ул. Молодежная, № 3 Краснокамского района, с. Стряпунята			
Изм.	Кол.уч	Лист	№ док.	Подпись	Дата	Многоквартирный дом с помещениями общественного назначения	Стадия	Лист	Листов
ГИП	Бабенко				09.22		п	9	9
Проверил	Бабенко				09.22				
Разработал	Торопова				09.22	Эталоны колеров	ООО "Монолитэнергопром"		