

Картаев ГС



Акционерное общество
«Газпром газораспределение Пермь»
(АО «Газпром газораспределение Пермь»)

Краснокамский филиал

ул. Геофизиков, д. 5, г. Краснокамск,
Пермский край, Российская Федерация, 617060
тел.: +7 (34273) 4-30-45, факс: +7 (34273) 7-30-87
e-mail: post@red.ugaz.ru

ОКПО 03295605, ОГРН 1025900512670, ИНН 5902183841, КПП 591602001

на № 21.12.21. от № КФ-2156/10.

Комитет земельных и
имущественных отношений

Администрации города Краснокамска
Пермского края

пр. Маяковского, 11, г. Краснокамск, 617060
тел/ факс 834273-44617
E-mail kio_krasnokamsk@mail.ru

Председателю комитета
Р.Р. Петрову

На Ваш запрос от 06.12.2021 № 8008 Краснокамский филиал сообщает, что техническая возможность подключения планируемого к размещению объекта капитального строительства на земельном участке в г. Краснокамске с кад. номером 59:07:0011004:460 по ул.Трубная, имеется от существующих распределительных газопроводов высокого давления в г. Краснокамске, принадлежащих АО «Газпром газораспределение Пермь»

В дальнейшем, при намерении юридических или физических лиц, являющихся собственниками земельного участка, указанного в запросе, осуществить подключение (технологическое присоединение) к сети газораспределения построенного на своем земельном участке объекта капитального строительства, им необходимо направить в адрес Краснокамского филиала заявку на подключение (технологическое присоединение) в соответствии с действующими «Правилами подключения (технологического присоединения) газоиспользующего оборудования и объектов капитального строительства к сетям газораспределения» утвержденных постановлением Правительства РФ от 13.09.2021 № 1547.

Бланк «Заявки» с перечнем прилагаемых к ней документов, можно взять в Интернете на сайте АО «Газпром газораспределение Пермь», или в Едином центре предоставления услуг, расположенном в г. Краснокамске, по ул. Геофизиков,5 (тел.834273-74146)

Плата за технологическое присоединение к сетям газораспределения ежегодно определяется Постановлением РСТ Пермского края, на 2021 год плата за технологическое присоединение объекта капитального строительства относящегося к 1 категории составляет 50,0- 80,0 тысяч рублей, ко 2-ой и 3-ей категории определяется по стандартизированным тарифным ставкам или по индивидуальному проекту.

Главный инженер

Бажина И.М. 8-34273-40505

А.Н. Чурилов

Handwritten notes and signatures at the bottom of the page, including the number 59114 and a large signature.



Акционерное общество
«Коммунальные электрические сети
Краснокамского муниципального
района»

Юридический адрес: 617060, Пермский край,
г. Краснокамск, ул. Коммунистическая, 18,
Почтовый адрес: 614068, г. Пермь, ул. Крисанова, 15
тел/факс (342) 206-88-07, E-mail: info@keskmp.ru
ОГРН 1165958089571
ИНН / КПП 5916031670 / 591601001

от 20.07.2022 № 96

на № 8012 от 06.12.2021 г.

Председателю комитета земельных и
имущественных отношений администрации
Краснокамского городского округа
Р.Р. Петрову

617060, Пермский край, г. Краснокамск,
пр-т Маяковского, 11
E-mail: kio_krasnokamsk@mail.ru

Уважаемый Равиль Рашитович!

В ответ на Ваше обращение сообщаем следующее.

1. О возможности технологического присоединения объекта капитального строительства на земельном участке по адресу: Пермский край, г. Краснокамск, ул. Трубная с кадастровым номером 59:07:0011004:460 к сетям электроснабжения:
согласно пункта 7 «Правил технологического присоединения энергопринимающих устройств потребителей электрической энергии, объектов по производству электрической энергии, а также объектов электросетевого хозяйства, принадлежащих сетевым организациям и иным лицам к электрическим сетям», утвержденных Постановлением Правительства Российской Федерации от 27.12.2004 г. № 861 (далее Постановление № 861), настоящие Правила устанавливают следующую процедуру технологического присоединения.

Подача заявки юридическим или физическим лицом (далее – заявитель), которое имеет намерение осуществить технологическое присоединение, реконструкцию энергопринимающих устройств и увеличение объема максимальной мощности, а также изменить категорию надежности электроснабжения, точки присоединения, виды производственной деятельности, не влекущие пересмотр (увеличение) величины максимальной мощности, но не изменяющие схему внешнего электроснабжения энергопринимающих устройств заявителя.

Следуя пунктам 8, 9, 10, 14 Постановления № 861 для заключения договора заявитель направляет заявку в сетевую организацию, в заявке должны быть указаны сведения и приложены копии документов в зависимости от конкретных условий и характеристик присоединяемых объектов.

В соответствии с подпунктом «б» пункта 2 Постановления Правительства № 588 от 11.06.2015 г. «О внесении изменений в Постановление Правительства Российской Федерации от 27.12.2004 г. № 861» (далее Постановление № 588) заявка направляется по формам согласно приложения № 4-7 Постановления № 588.

На основании вышеуказанного для технологического присоединения энергопринимающих устройств необходимо направить заявление, оформленное в соответствии с действующим законодательством.

Размер платы за технологическое присоединение определяется в соответствии с Постановлением Министерства тарифного регулирования и энергетики Пермского края от 29.12.2021 г. № 120-тп «Об установлении платы за технологическое присоединение к электрическим сетям территориальных сетевых организаций Пермского края на 2022 год».

24 01

267

24

2. О наличии сетей электроснабжения в границах, либо в районе границ данного земельного участка:
данный земельный участок частично располагается в пределах охранной зоны объекта электросетевого хозяйства выше 1000 В, предусмотренных Постановлением Правительства РФ от 24.02.2009 г. № 160 «О порядке установления охранных зон объектов электросетевого хозяйства и особые условия использования земельных участков, расположенных в границах таких зон (с изменениями и дополнениями)», и имеет технологическое присоединение к электрическим сетям АО «КЭС КМР».
- Дополнительной информацией о сетях сторонних организаций или физических лиц не владеем.

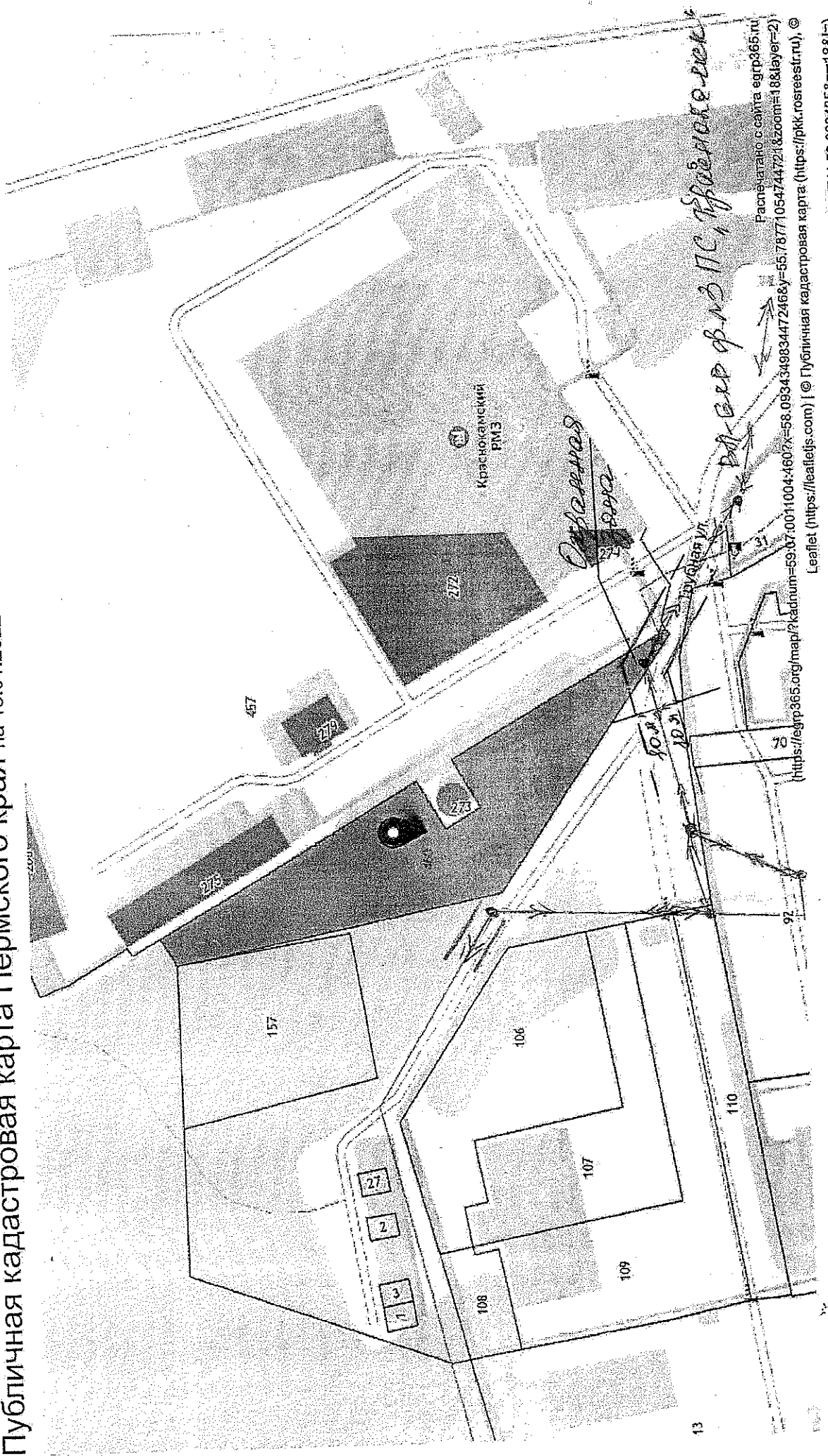
Начальник ПТО



А.Д. Носков

Россия (map) → Пермский край

Публичная кадастровая карта Пермского края на 18.01.2022



Распечатано с сайта egpr365.ru
(<https://egpr365.ru>)
URL: <https://egpr365.org/map/?kadnum=59.07.0011004.4607&x=58.09343483447246&y=58.78771054744721&zooom=18&layer=2>
URL: <https://pkk.rosreestr.ru>
URL: <https://yandex.ru/maps/?origi=sari&ll=55.787711,58.093435&z=18&#>
URL: https://yandex.ru/legal/maps_temsofusa/?lang=ru
© Яндекс

МУНИЦИПАЛЬНОЕ УНИТАРНОЕ ПРЕДПРИЯТИЕ «КРАСНОКАМСКИЙ ВОДОКАНАЛ»

ИНН 5916033317 ; КПП 591601001 , ОГРН 1175958039619
617062, Пермский край, г. Краснокамск, ул. Промышленная, 5
тел.(34273) 2-49-04, факс.2-49-01; эл. почта: vodokanalkrk@yandex.ru

М. 06.12.2021 № *3044*
На № 8009 от 06.12.2021 г.

Председателю комитета
земельных и имущественных
отношений администрации
Краснокамского городского округа

Р.Р. Петрову

Уважаемый Равиль Рашитович!

На Ваш запрос от 06.12.2021 г. № 8009 о предоставлении технических условий для подключения промышленного объекта к сетям водоснабжения и водоотведения по адресу: г. Краснокамск, ул. Трубная, земельный участок с кадастровым номером 59:07:001004:460, площадью 2880 кв.м, сообщаем следующее:

- 1) подключение к сетям водоснабжения возможно от водопровода $D=100$ мм (на схеме обозначен как «Сеть МУП «Краснокамский водоканал»);
- 2) возможность подключения к сетям водоотведения МУП «Краснокамский водоканал» отсутствует.

Обращаем Ваше внимание, что на территории указанного участка находятся сети водоснабжения и водоотведения, принадлежащие ООО «Краснокамский ремонтно-механический завод» (см. схему). Охранную зону сетей водоснабжения и водоотведения соблюсти с учётом требований п. 12.35 СП 42.13330.2016 «Свод правил. Градостроительство. Планировка и застройка городских и сельских поселений».

Приложение: схема сетей - на 1 л. в 1 экз.

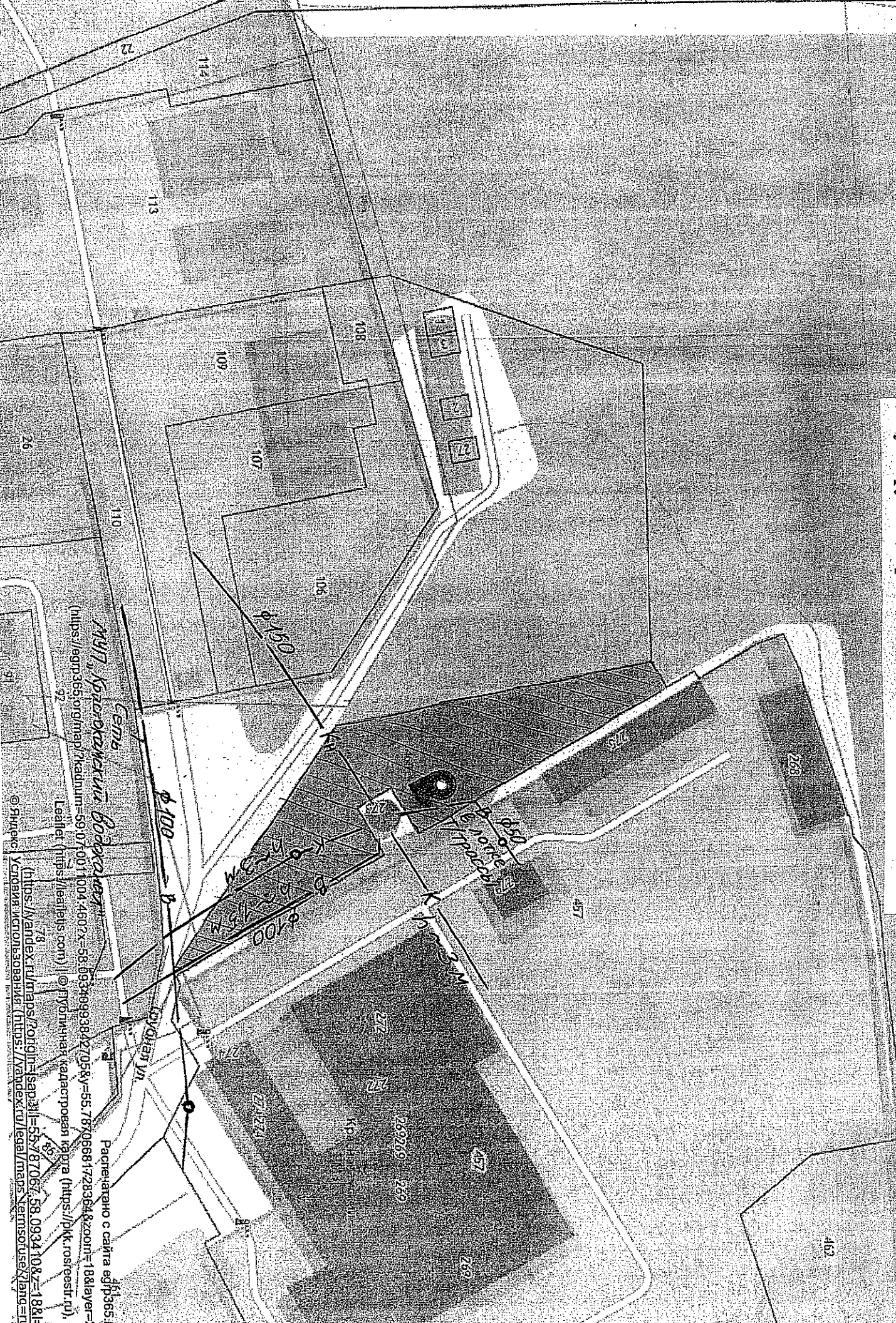
Директор



П.Н. Мосюр

СХЕМА РАСПОЛОЖЕНИЯ СЕТЕЙ

по ул. Трубаня, в районе участка № 59:07:0011004:460



МПП, Кроссмейкер и Бодакмейкер
(<https://egp.r365.org/maps/>; Калинин - 59.07.001.1004.460; 2 = 58.0634099938427058; 8 = 55.7870668617283668; zoom = 18&layer=2)
Leaflet (<https://leafletjs.com/>) | © ФГУП «НТИ», кадастровая карта (<https://pk.rosreestr.ru/>), © Яндекс
Распечатано с сайта egp.r365.org/
(https://andex.ru/maps/?origin=app_bill; 55.7870667580934108; 2 = 18&layer=2)
Условия использования: (https://yandex.ru/legal/maps_termsofuse/?lang=ru)



Публичное акционерное общество «Ростелеком»

МАКРОРЕГИОНАЛЬНЫЙ ФИЛИАЛ «УРАЛ»

ПЕРМСКИЙ ФИЛИАЛ

ул. Крупской, д.2,
г. Пермь, Россия, 614060
тел.: (342) 212-12-13, факс: (342) 236-17-34
e-mail: perm-mail@ural.rt.ru, www.rt.ru

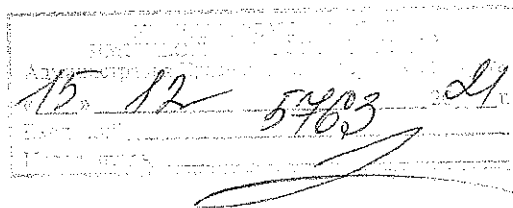
№ _____
На № 8011 от 06.12.2021

О выдаче заключения

Катавский ГР

**Комитет земельных и
имущественных отношений
Администрации города
Краснокамска
Пермского края**

**пр. Маяковского,11,
г. Краснокамск**



Через территорию земельного участка, расположенного по адресу: Пермский край, Краснокамский городской округ, г. Краснокамск, ул. Трубная с кадастровым номером 59:07:0011004:460 проходит подземная линия связи, принадлежащая ПАО «Ростелеком».

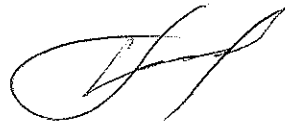
Приложение: Схема кабельной линии связи по ул. Трубная – 1 экз.

1. При использовании земельного участка на основании Постановления Правительства РФ от 09.06.95 № 578 «Правил охраны линий и сооружений связи РФ» охранная зона линий связи составляет 2м по обе стороны от оси прохождения кабеля.
2. Все земляные работы в охранных зонах кабелей связи производить только в присутствии представителей ПАО «Ростелеком» с предварительной шурфовкой.
3. При производстве земляных работ обеспечить сохранность действующих сетей ПАО «Ростелеком». В случае нарушения существующих кабельных линий связи восстановление осуществить и за счёт средств заказчика.
4. По окончании работ исполнительную документацию на места пересечений и сближений передать в Линейно-технический цех – Краснокамский район..
5. В случае обнаружения при выполнении земляных работ кабельных линий связи, не обозначенных в плане застройки, необходимо прекратить земляные работы, принять неотложные меры по предохранению обнаруженных подземных кабелей связи от повреждений и вызвать на место работ представителя предприятия, эксплуатирующего эти линии связи.
6. При повреждении кабельной линии связи немедленно сообщить о повреждении предприятию связи по телефонам: (34273)74026;73664 (сотовый телефон 9519598811;9526447298). Оказать помощь в быстрой ликвидации аварии, включая выделение рабочей силы и механизмов. Неприятие указанных мер

является основанием для предъявления претензии владельцем поврежденной линии связи.

С уважением,

Руководитель группы направления



А. В. Басалгин

СХЕМА КАБЕЛНА СЕТА





Пермские тепловые сети
Филиал «Пермский»
ПАО «Т Плюс»
ул. Сибирская, 67
г. Пермь, 614039

Тел: +7 (342) 243-7859
факс: +7 (342) 243-6177
psk2@tplusgroup.ru
www.tplusgroup.ru

Председателю комитета земельных и
имущественных отношений
администрации Краснокамского
городского округа

24.12.2021 № 51030-01-01618

на № 8010 от 06.12.2021

Р.Р. Петрову

e-mail: kio_krasnokamsk@mail.ru

О предоставлении информации

На Ваш запрос о предоставлении информации о наличии сетей теплоснабжения в границах, либо в районе границ земельного участка с кадастровым номером 59:07:0011004:460, расположенного по адресу: Пермский край, Краснокамский городской округ, Г. Краснокамск, ул. Трубная, площадью 2880 кв.м. сообщаем, что в границах данного земельного участка сетей теплоснабжения нет, рядом с участком проходит тепловая сеть 2Ду=300мм на ул. Трубная, 4, принадлежащая ПАО «Т Плюс», надземной прокладки.

Технический директор-главный инженер

С.В. Гужев